

**Ministerstvo vnitra-generální ředitelství  
Hasičského záchranného sboru České republiky**

# **Statistická ročenka 2005 Česká republika**



**Požární ochrana  
Integrovaný záchranný systém  
Hasičský záchranný sbor ČR**

**Praha 2006**

# Obsah

<b>Činnost jednotek PO</b>	<b>3</b>	Počet usmrcených a zraněných osob při požárech . . . . .	19
Počet jednotlivých druhů událostí se zásahy jednotek PO . . . . .	3	Požáry - přehled v odvětvích . . . . .	19
Počet usmrcených a zraněných hasičů při zásazích . . . . .	3	Požáry podle okresů a krajů . . . . .	20
Údálosti . . . . .	4	Počet požárů v letech 1996 - 2005 . . . . .	21
Počet zásahů (včetně vícenásobných) u jednotlivých druhů událostí podle druhu jednotky PO . . . . .	4	Škody podle právní formy vlastnictví . . . . .	21
Základní informace o jednotkách PO . . . . .	4	Škody při požárech podle formy vlastnictví v letech 2001 - 2005 celkem . . . . .	21
Osoby zachráněné při silničních dopravních nehodách v letech 2001 - 2005 . . . . .	5	Přímá škoda podle odvětví . . . . .	22
Počet událostí podle krajů . . . . .	6	Osoby evakuované a zachráněné při požárech v letech 2001 - 2005 . . . . .	22
Souhrnné informace o událostech v krajích . . . . .	6	Požáry lesních porostů v letech 2001 - 2005 . . . . .	23
Zranění profesionálních a dobrovolných hasičů při zásazích v letech 2001 - 2005 . . . . .	6	Uchráněné hodnoty . . . . .	23
Součinnost jednotek PO s dalšími složkami IZS v letech 2002 - 2005 . . . . .	7	Průmysl, Lesnictví, Zemědělství . . . . .	24
Spolupráce jednotek PO při zásahu . . . . .	8	Doprava, Stavebnictví, Obchod . . . . .	25
Údálosti se zásahem vojenských hasičských jednotek . . . . .	9	Domácnosti, obytné domy . . . . .	26
Přehled o zásazích jednotek PO v okresech a krajích . . . . .	10	Podíl vytypovaných příčin vzniku požáru na celkovém počtu požárů v letech 2001 - 2005 . . . . .	26
Podíl zásahů HZS krajů na celkovém počtu zásahů v kraji . . . . .	11	Požáry podle příčiny a činnosti při vzniku . . . . .	27
Podíl zásahů SDH obcí na celkovém počtu zásahů v kraji . . . . .	11	Podíl požárů se škodou jeden milion Kč a vyšší . . . . .	27
Zásahy jednotek HZS ČR v letech 2001 - 2005 . . . . .	12	Příčiny a činnost při vzniku požáru v letech 2001 - 2005 . . . . .	28
Zásahy jednotek SDH obcí v letech 2001 - 2005 . . . . .	12	Požáry - způsob uzavření . . . . .	28
Počet zásahů HZS ČR . . . . .	13	Funkce požárně bezpečnostních zařízení při požárech . . . . .	28
Počet zásahů SDH obcí . . . . .	13	Velké požáry se škodou pět milionů Kč a vyšší . . . . .	29
Údálosti v jednotlivých dnech . . . . .	13		
Údálosti v jednotlivých měsících . . . . .	13	<b>Tísňové volání</b>	<b>30</b>
Počet událostí se zásahem jednotek PO podle denní doby . . . . .	13	Počet tísňových volání v jednotlivých měsících . . . . .	30
Počet jednotlivých činností jednotek PO . . . . .	14	Počet tísňových volání podle krajů . . . . .	30
Vybrané činnosti HZS ČR . . . . .	15	Počet volání na číslo 112 v TCTV v jednotlivých měsících . . . . .	30
Počet zamoření - komunikace . . . . .	15		
Počet zamoření - půda . . . . .	15	<b>Prevence</b>	<b>31</b>
Počet zamoření . . . . .	15	Přehled plnění požární prevence HZS ČR v letech 2001 - 2005 . . . . .	31
Údálosti v obcích podle počtu obyvatel . . . . .	16	Počet kontrolních akcí provedených orgány státního požárního dozoru . . . . .	31
Požáry v obcích podle velikostní kategorie . . . . .	17	Počet stanovisek v oblasti stavební prevence vydaných orgány státního požárního dozoru . . . . .	31
Dopravní nehody v obcích podle velikostní kategorie . . . . .	17	Počet správních rozhodnutí vydaných orgány státního požárního dozoru . . . . .	31
Zásahy jednotlivých druhů jednotek PO podle vzdálenosti k událostem . . . . .	17	Přehled vybraných údajů z činnosti HZS ČR . . . . .	32
Vývoj počtu zásahů všech druhů jednotek PO podle vzdálenosti k události . . . . .	17		
Negativní vlivy zásahů . . . . .	17	<b>Humanitární pomoc</b>	<b>33</b>
		<b>Ekonomické ukazatele</b>	<b>34</b>
<b>Požáry</b>	<b>18</b>	Ekonomické ukazatele v letech 2001 - 2005 . . . . .	34
Základní ukazatele . . . . .	18	Uchráněné hodnoty a přímé škody při požárech - podíl k HDP . . . . .	34
Požáry - přehled v letech 1996 - 2005 . . . . .	18		
Uchráněné hodnoty při požárech . . . . .	18	<b>Druhy mimořádných událostí se zásahy jednotek PO</b>	<b>35</b>
Požáry obytných budov v letech 2001 - 2005 . . . . .	18		
Počet požárů a škody podle místa vzniku . . . . .	19		
Počet usmrcených osob při požárech v letech 2001 - 2005 . . . . .	19		
Přímé škody při požárech v letech 1996 - 2005 . . . . .	19		

**Poznámka:** Statistické údaje z prověřovacích a taktických cvičení nejsou součástí tabulek, grafů a mapek této publikace.

## Vysvětlivky:

Ležící čárka (-)	v tabulce na místě čísla značí, že jev se nevyskytoval, nebyl sledován	SDH obcí	jednotky sborů dobrovolných hasičů obcí
Ležící křížek (x)	značí, že zápis není možný z logických důvodů	SDH podniků	jednotky sborů dobrovolných hasičů podniků
Index %	porovnává údaje v roce 2005 ke stavu v roce 2004 (není-li uvedeno jinak)	PČR	Policie České republiky
PO	požární ochrana	AČR	Armáda České republiky
U	počet usmrcených osob	IZS	integrovany záchraný systém
Z	počet zraněných osob	CO	civilní ochrana
JPO	jednotky požární ochrany	MO	Ministerstvo obrany
HZS ČR	jednotky Hasičského záchraného sboru České republiky	EÚ	Evropská unie
MV-GŘ HZS ČR	Ministerstvo vnitra-generální ředitelství Hasičského záchraného sboru České republiky	ZZS	Zdravotnická záchraná služba
HZS podniků	jednotky hasičských záchraných sborů podniků	IOO LB	Institut ochrany obyvatelstva - Lázně Bohdaneč
		Zákon č. 239/2000 Sb.	Zákon o integrovaném záchraném systému a změně některých zákonů
		Zákon č. 240/2000 Sb.	Zákon o krizovém řízení a o změně některých zákonů (krizový zákon)

Pokud není uvedeno jinak, jsou údaje v tabulkách a grafech za rok 2005

# Činnost jednotek PO

Počet jednotlivých druhů událostí se zásahy jednotek PO

Druh události	Počet událostí					Index %
	2001	2002	2003	2004	2005	
požáry	16 421	18 295	28 156	20 550	19 484	95
dopravní nehody	18 536	20 450	21 503	21 188	20 681	98
živelní pohromy	x	13 329	1 796	1 605	2 729	170
práce na vodě	399	x	x	x	x	x
čerpání vody	2 228	x	x	x	x	x
úniky nebezp. chem. látek celkem	4 156	5 693	5 883	5 550	5 630	101
z toho ropné produkty	3 596	4 653	4 904	4 572	4 616	101
technické havárie celkem	x	43 190	40 994	46 814	40 413	86
z toho technické havárie	x	19	25	26	37	161
technické pomoci	32 679	35 496	35 285	40 858	34 799	85
technologické pomoci	1 272	1 253	1 713	1 459	1 150	79
ostatní pomoci	x	6 425	3 971	4 474	4 427	99
jiné technické zásahy	1 555	x	x	x	x	x
radiační nehody a havárie	0	0	0	3	2	x
ostatní mimořádné události	x	240	154	100	48	48
plané poplachy	8 237	8 162	8 023	7 626	7 846	103
<b>Celkem</b>	<b>85 483</b>	<b>109 359</b>	<b>106 509</b>	<b>103 436</b>	<b>96 833</b>	<b>94</b>

V roce 2005 oproti roku 2004 došlo vlivem povětrnostních podmínek k nárůstu živelních pohrom, ale také poprvé po mnoha letech k poklesu technických havárií. U všech ostatních mimořádných událostí je evidován pokles nebo stagnace jejich počtu.

## V roce 2005 jsou také evidovány 2 události zařazené pod radiační nehody:

13. 6. • Malá radiační nehoda je evidována v souvislosti s nálezem 4 součástek označených jako radioaktivní látka v bývalém skladu CO v okrese Ústí nad Orlicí. Zvýšená radioaktivita u nich nebyla naměřena, předměty byly převezeny ke zkoumání do laboratoře, kde bylo zjištěno, že se jednalo o bleskojistky.
11. 7. • Další nehoda vznikla v souvislosti s uvolněním nosiče radioaktivního zářiče ze zařízení pro diagnostiku svárů ve Společnosti Neratovice, a.s., okr. Mělník. Následky nehody následně likvidovala specializovaná firma.

## Plané poplachy tvoří:

- 48 % hlášení elektrické požární signalizace (+2 % oproti roku 2004),  
 20 % příznaky hoření (-1 %),  
 9 % zneužití jednotky PO (beze změny),  
 9 % nenahlášené pálení (-1 %),  
 14 % jiný důvod (beze změny).

**V roce 2005 jednotky PO při zásazích bezprostředně zachránily 5248 osob a dalších 7076 před hrozícím nebezpečím evakovaly.**

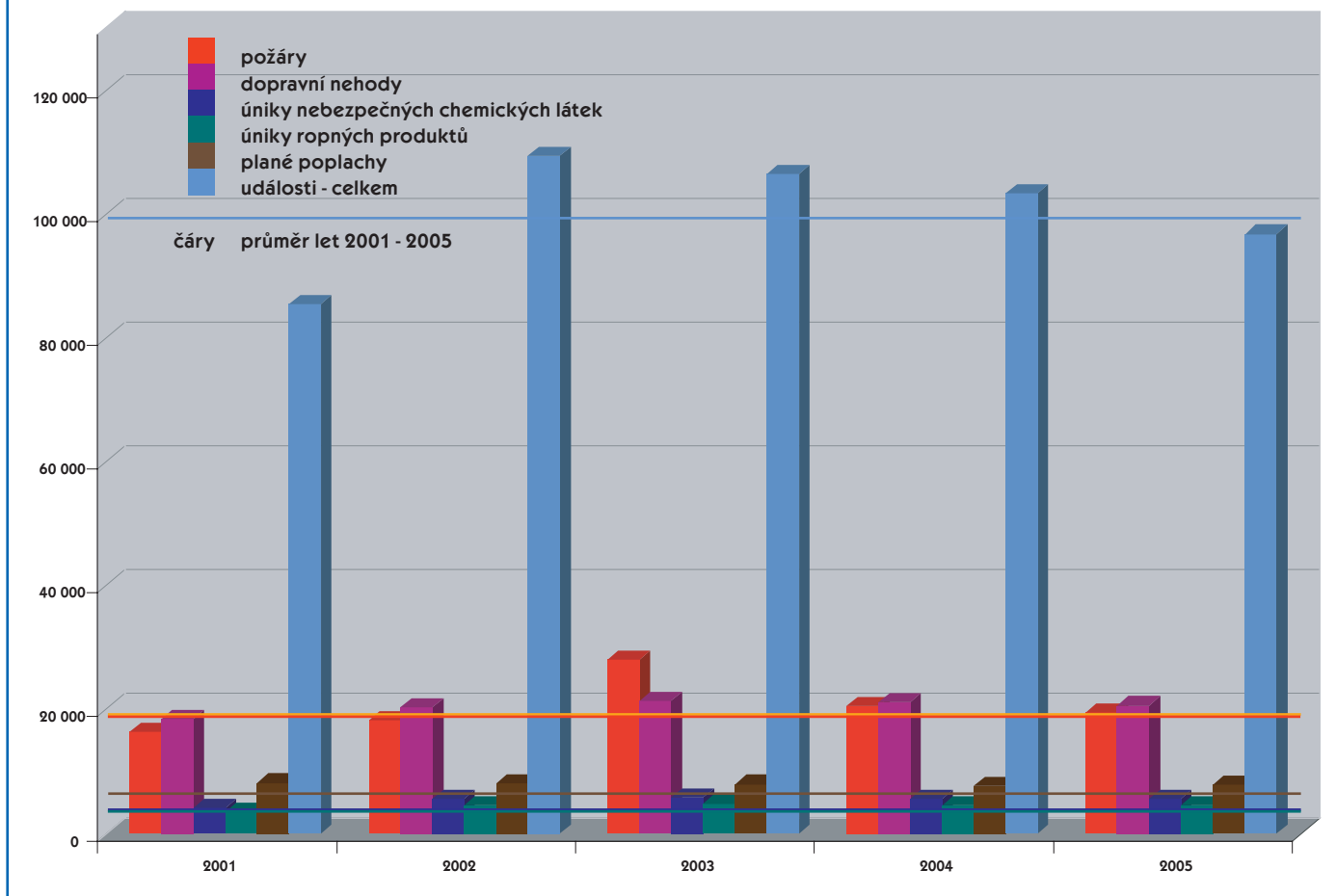
Počet usmrcených a zraněných hasičů při zásazích

Kategorie	2001		2002		2003		2004		2005		Index %	
	U	Z	U	Z	U	Z	U	Z	U	Z	U	Z
profesionální	0	273	4	320	1	264	0	244	2	189	x	77
dobrovolní	1	84	1	158	2	126	0	80	1	82	x	102
<b>Celkem</b>	<b>1</b>	<b>357</b>	<b>5</b>	<b>478</b>	<b>3</b>	<b>390</b>	<b>0</b>	<b>324</b>	<b>3</b>	<b>271</b>	<b>x</b>	<b>84</b>

## Při zásazích zemřeli:

11. 4. • při jízdě k požáru Jaroslav Klimeš (nar. 1952), HZS Olomouckého kraje, stanice Zábřeh  
 22. 5. • při likvidaci požáru Jaroslav Řehák (nar. 1982), SDH Jablonné nad Orlicí, Pardubický kraj  
 30. 6. • v nemocnici po likvidaci požáru Miroslav Lipnický (nar. 1959), HZS Ústeckého kraje, stanice Varnsdorf

Události



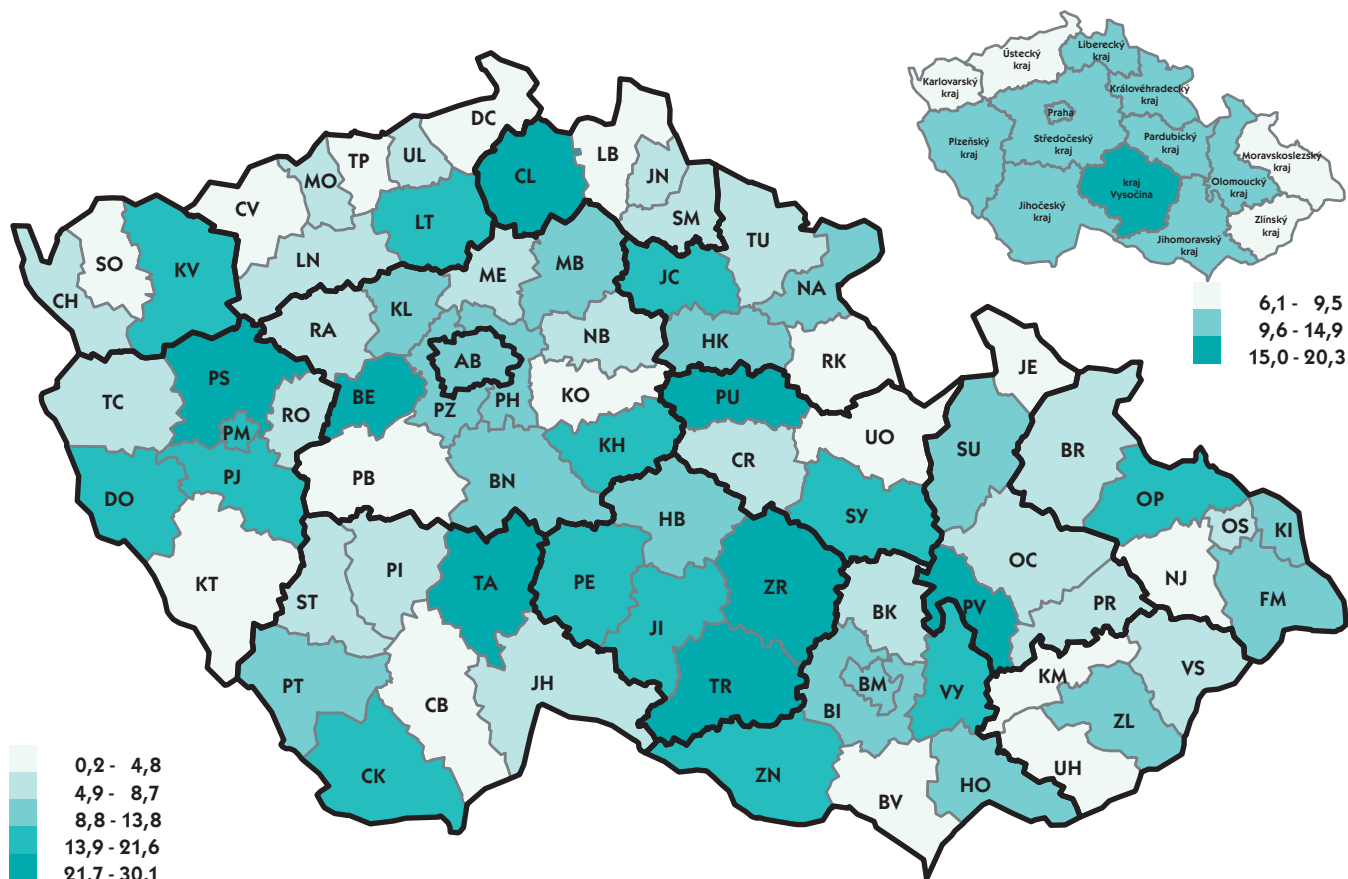
Počet zásahů (včetně vícenásobných) u jednotlivých druhů událostí podle druhu jednotky PO

Druh události	Zásahy HZS ČR			Zásahy SDH obcí		
	2004	2005	Index %	2004	2005	Index %
požáry	20 117	19 212	95	10 050	9 665	96
dopravní nehody	21 202	20 753	98	1 975	2 057	104
živelní pohromy	1 180	1 599	136	849	2 151	253
úniky nebezpečných chemických látek celkem	4 757	4 856	102	585	655	112
z toho ropné produkty	3 811	3 927	103	487	546	112
technické havárie celkem	37 807	32 379	86	6 837	6 454	94
z toho technické havárie	20	18	90	14	14	100
technické pomoci	33 285	27 809	84	6 263	5 984	95
technologické pomoci	503	419	83	353	281	80
ostatní pomoci	3 869	3 940	102	207	175	85
radiační nehody a havárie	2	1	50	0	0	0
ostatní mimořádné události	89	52	58	11	2	18
plané poplachy	4 949	4 636	94	747	864	116
<b>Celkem</b>	<b>90 103</b>	<b>83 488</b>	<b>93</b>	<b>21 054</b>	<b>21 848</b>	<b>104</b>

Základní informace o jednotkách PO

Základní informace	2001	2002	Požáry			
			2003	2004	2005	Index %
počet zásahů	23 707	27 160	43 446	31 736	30 290	95
z toho zásahů v jiných okresech (krajích)	500	(116)	(247)	(156)	(163)	105
počet událostí s vícenásobným zásahem	x	x	x	x	x	x
celkový počet vícenásobných zásahů	x	x	x	x	x	x
počet událostí ve 3. a zvláštním stupni poplachu	26	17	17	8	1	12
počet zasahujících hasičů	130 090	149 462	235 091	171 780	167 641	98
průměrný počet hasičů na jeden zásah	5,49	5,50	5,41	5,41	5,53	102
průměrná vzdálenost k události v km	6,87	6,97	7,36	7,04	6,91	79
průměrná doba zásahu v minutách	95	96	107	87	119	137
počet událostí s použitím ochranných prostředků	3 653	4 520	5 023	5 006	5 085	102
počet zásahů s obleky proti sálavému teplu	189	197	270	206	107	52
s obleky protichemickými	12	1	3	8	8	100
s dýchacími přístroji vzduchovými	4 129	4 224	4 439	4 066	4 467	110
s dýchacími přístroji kyslíkovými	11	10	36	77	77	100

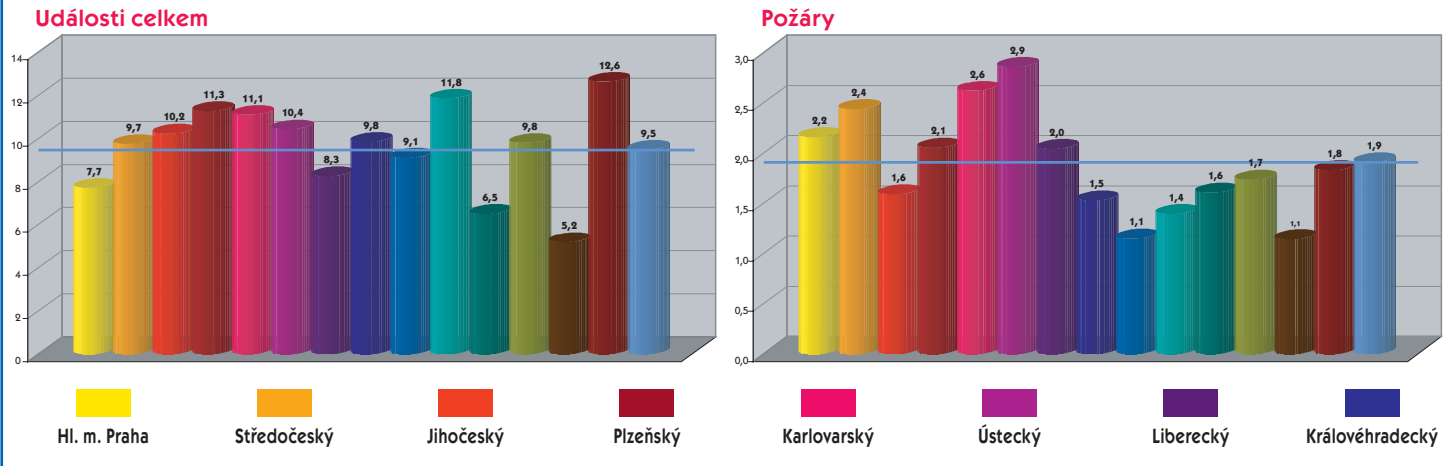
Osoby zachráněné při silničních dopravních nehodách v letech 2001 - 2005 (počet na 100 zásahů JPO)



Zásahy HZS podniků			Zásahy SDH podniků			Zásahy jiných jednotek			Zásahy celkem		
2004	2005	Index %	2004	2005	Index %	2004	2005	Index %	2004	2005	Index %
1 409	1 292	92	128	116	90	32	5	16	31 736	30 290	95
854	877	103	10	10	100	14	11	79	24 055	23 708	99
72	90	126	1	5	500	0	1	x	2 102	3 846	183
732	671	92	42	55	134	1	3	300	6 117	6 240	102
554	447	81	38	51	134	0	3	x	4 890	4 974	102
3 994	3 563	89	294	295	100	14	7	50	48 946	42 698	87
5	10	200	0	0	0	3	1	33	43	43	110
2 988	2 664	89	111	186	168	6	4	67	42 653	36 647	86
738	556	75	15	14	93	2	1	50	1 611	1 271	79
263	333	127	168	95	57	3	1	33	4 510	4 544	101
2	1	50	0	0	0	0	0	0	4	2	50
11	2	18	3	0	0	0	0	0	114	56	49
2 914	3 289	113	326	551	169	1	1	100	8 937	9 341	105
<b>9 988</b>	<b>9 785</b>	<b>98</b>	<b>804</b>	<b>1 039</b>	<b>128</b>	<b>62</b>	<b>28</b>	<b>45</b>	<b>122 011</b>	<b>116 181</b>	<b>95</b>

Technické zásahy						Plané poplachy					
2001	2002	2003	2004	2005	Index %	2001	2002	2003	2004	2005	Index %
65 769	102 430	76 341	81 338	76 550	94	10 068	9 846	9 619	8 937	9 341	105
1 545	(656)	(571)	(413)	(347)	84	46	(81)	(19)	(9)	(6)	67
60	696	48	30	134	406	230	153	96	58	59	102
1 001	11 607	598	231	1539	666	1 423	1113	804	593	634	107
16	45	4	5	0	0	1	4	0	1	0	0
<b>227 075</b>	<b>353 885</b>	<b>284 729</b>	<b>308 604</b>	<b>304 734</b>	<b>99</b>	<b>39 684</b>	<b>40 140</b>	<b>41 433</b>	<b>38 677</b>	<b>40 984</b>	<b>106</b>
3,51	3,90	3,76	3,80	4,03	106	4,59	4,60	4,70	4,64	4,71	102
7,50	7,95	7,09	7,05	6,00	85	4,29	4,26	4,84	4,60	4,36	95
81	140	82	62	115	185	24	15	15	15	15	100
2 596	4 193	4 513	6 552	5 633	86	259	379	436	511	524	103
271	397	533	488	293	60	29	33	38	32	21	66
1 203	856	648	168	153	91	4	2	0	0	4	x
1 377	892	634	602	497	83	147	138	118	134	143	107
7	11	13	19	20	105	0	0	0	0	0	0

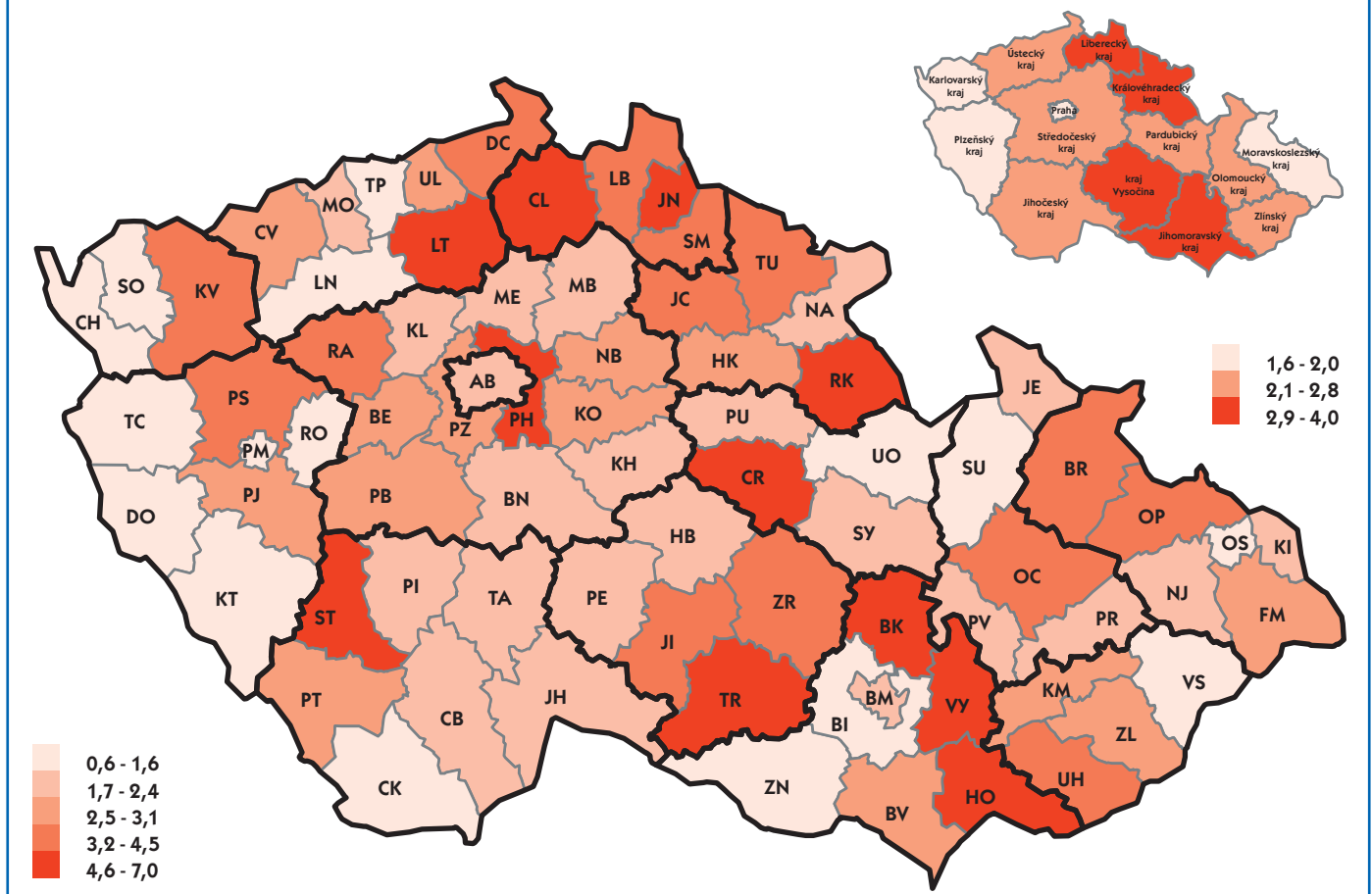
## Počet událostí podle krajů (počet na 1000 obyvatel)



## Souhrnné informace o událostech v krajích

Druh události	Hl. m. Praha	Středočeský	Jihočeský	Plzeňský	Karlovarský	Ústecký
požáry	2 528	2 788	995	1 129	798	2 347
dopravní nehody	1 381	2 989	1 414	1 726	624	1 373
živelní pohromy	297	72	35	225	98	346
úniky nebezpečných chemických látek celkem	936	708	303	454	230	616
z toho ropné produkty	809	556	266	398	192	511
technické havárie celkem	2 713	3 466	3 241	2 215	1 255	3 164
z toho technické havárie	1	6	0	4	1	6
technické pomoci	2 656	2 927	3 057	1 998	1 194	2 804
technologické pomoci	16	110	63	44	53	276
ostatní pomoci	40	423	121	169	7	78
radiační nehody a havárie	0	1	0	0	0	0
ostatní mimořádné události	14	6	0	1	0	2
plané poplachy	1 160	1 113	411	446	374	720
<b>Celkem</b>	<b>9 029</b>	<b>11 143</b>	<b>6 399</b>	<b>6 196</b>	<b>3 379</b>	<b>8 568</b>

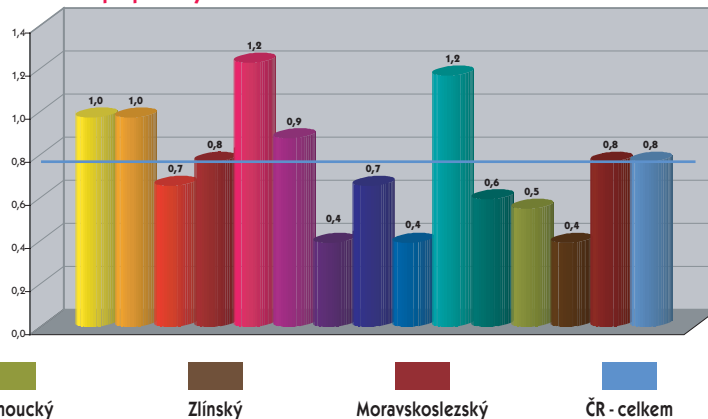
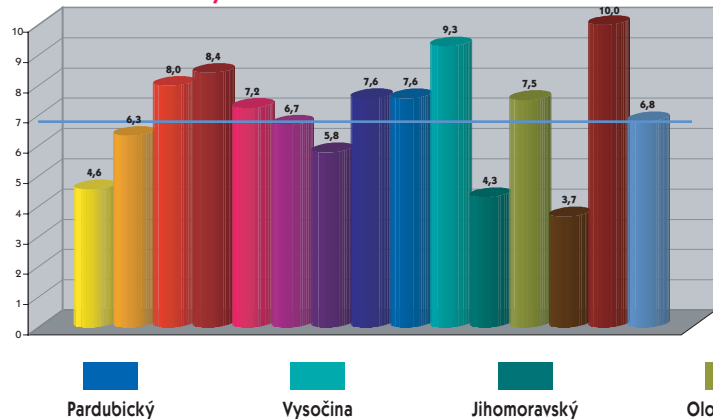
## Zranění profesionálních a dobrovolnýchhasičů při zásazích v letech 2001 - 2005 (počet na 1000 zásahů JPO)





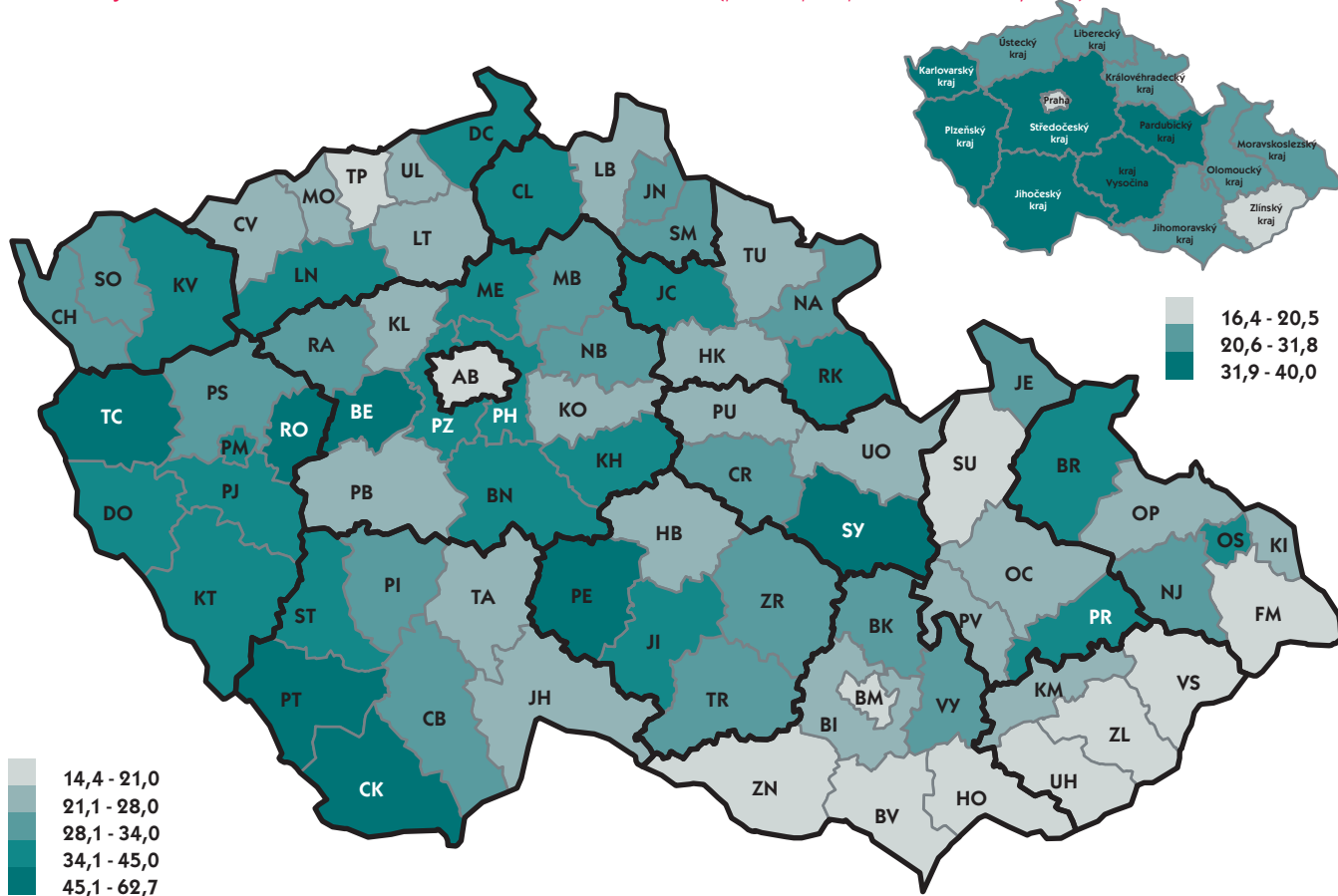
Technické zásahy

Plané popluchy



Liberecký	Královéhradecký	Pardubický	Vysočina	Jihomoravský	Olomoucký	Zlínský	Moravskoslezský	ČR
874	837	581	722	1 806	1 102	676	2 301	19 484
1 192	1 477	1 356	1 680	1 504	1 259	733	2 043	20 681
137	110	119	41	280	0	11	958	2 729
281	266	213	281	409	249	141	543	5 630
244	226	159	245	311	199	97	403	4 616
933	2 311	2 131	2 798	2 642	3 247	1 275	9 022	40 413
0	0	10	0	0	0	1	8	37
885	2 094	1 883	2 376	2 293	3 025	1 182	6 425	34 799
12	38	72	115	232	61	13	45	1 150
36	179	166	307	117	161	79	2 544	4 427
0	0	1	0	0	0	0	0	2
0	7	0	2	1	15	0	0	48
181	376	201	604	667	349	231	1 013	7 846
<b>3 528</b>	<b>5 384</b>	<b>4 602</b>	<b>6 128</b>	<b>7 309</b>	<b>6 221</b>	<b>3 067</b>	<b>15 880</b>	<b>96 833</b>

Součinnost jednotek PO s dalšími složkami IZS v letech 2002 - 2005 (počet spoluprací na 1000 obyvatel)



**Mimořádné události ve 3. a zvláštním stupni poplachu v roce 2005**

Dne 12. 11. 2005 hořelo třípodlažní dřevěné divadlo Globe v Praze 7, Ú Výstaviště. K události, u které byl vyhlášen 3. stupeň poplachu, byly vyslány jednotky ze stanic č. 1, 2, 3, 4, 5, 6, během zásahu byly také povolány jednotky ze stanic č. 7 a 10. Při příjezdu první jednotky na místo požáru byl již celý objekt divadla zasažen plamenným hořením. Zásah se soustředil především na ochranu objektů stojících v bezprostřední blízkosti divadla - Křížíkova pavilonu "B" a Maroldova panoramatu bitvy u Lipan. Oba objekty se podařilo uchránit. Celodřevěný objekt divadla byl požárem zcela zničen. Hmotná škoda činí 23 mil. Kč, uchráněné hodnoty na sousedních ohrožených objektech tuto částku více než čtyřikrát převyšují.

Příčina vzniku požáru je v šetření. Byly stanoveny dvě verze - nedbalost při používání otevřeného ohně bezdomovci a úmyslné zapálení objektu neznámým pachatelem.

Během požáru divadla Globe zasahovaly jednotky HZS hl. m. Prahy u dalších šesti událostí. Byla provedena organizační opatření k posílení zasahujících jednotek tak, aby bezpečnostní standard občanů nebyl narušen.

Zásah trval 4 hodiny a 30 minut. Celkem bylo nasazeno 92 hasičů a 25 zásahových požárních automobilů.

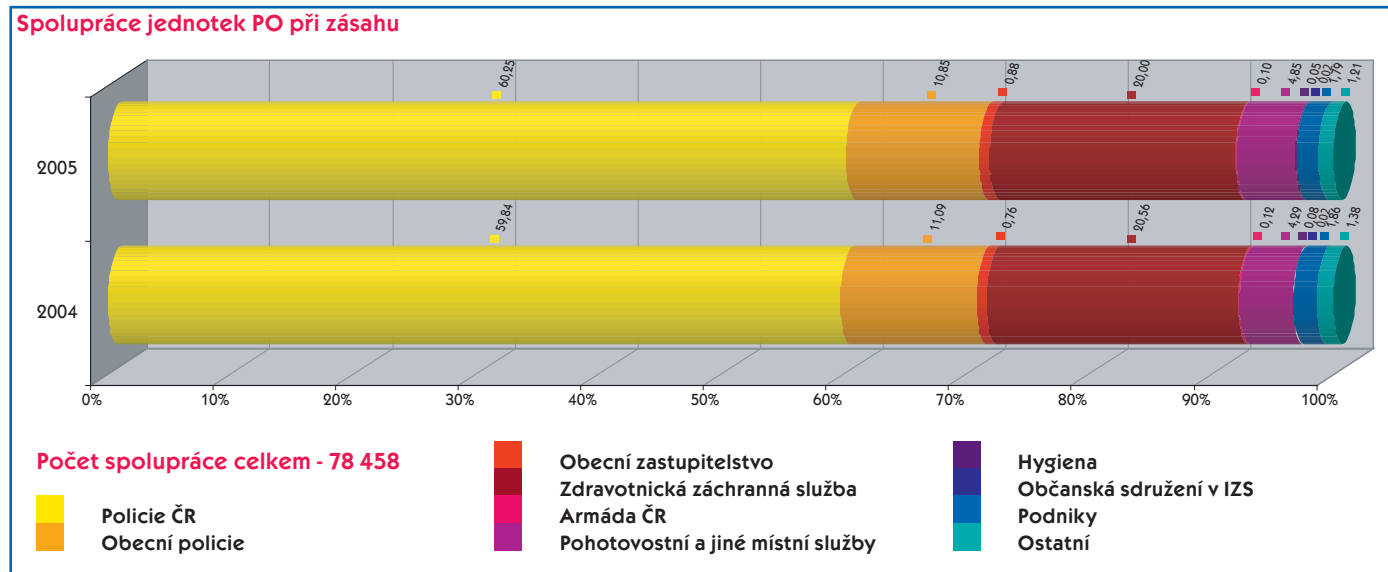
**Velká cvičení složek IZS a mezinárodní cvičení v ČR v roce 2005**

Dne 19. 5. 2005 proběhlo tématické cvičení nazvané VODA 2005 zaměřené na činnost povodňových orgánů obcí a obcí s rozšířenou působností, složek IZS a ostatních účastníků ochrany před povodněmi při vzniku přirozené a zvláštní povodně na středním toku Divoké Orlice ve správním obvodu obce s rozšířenou působností Žamberk. Cílem cvičení bylo naučit a zvládnout povodňovými komisemi a krizovými štáby činnost při vzniku rozsáhlé povodně. Zúčastnily se jednotky HZS Pardubického kraje, jednotka SDH Žamberk, Policie ČR, 156. záchranný prapor Armády ČR Olomouc, Povodí Labe, s.p. a další.

Ve dnech 31. 5. - 2. 6. 2005 se v Moravskoslezském kraji uskutečnilo mezinárodní cvičení BOHEMIAN GUARD 2005, které bylo jednou z řady akcí Bezpečnostní iniciativy k nešíření zbraní hromadného ničení. Hlavními účastníky cvičení byla Česká republika, Polsko a USA. Cvičení demonstrovalo schopnost těchto států spolupracovat a účinně reagovat na ilegální přepravu materiálu k výrobě zbraní hromadného ničení přes území Polska a České republiky do třetí země.

Za účasti předsedy vlády, ministra vnitra, primátora hl.m. Prahy, hejtmána Středočeského kraje a mnoha dalších představitelů ústředních správních úřadů, územních orgánů veřejné správy a dalších organizací proběhlo v noci ze dne 22. 9. na 23. 9. 2005 rozsáhlé taktické cvičení IZS zaměřené na vyhledávání a zneškodňování nástražného výbušného systému a odstraňování ná-

**Spolupráce jednotek PO při zásahu**



sledků teroristického bombového útoku na území hlavního města Prahy a na území Středočeského kraje pod názvem PODZIM 2005. Zúčastněné složky: HZS ČR, jednotky PO, Policie ČR, ZZS, Ministerstvo dopravy, Ministerstvo vnitra, krizové štáby hl. m. Prahy a Středočeského kraje, Městská policie hl. m. Prahy, Státní úřad pro jadernou bezpečnost, HZS Českých drah, HZS Dopravního podniku hl. m. Prahy, dispečinky a krizový štáb Dopravního podniku hl. m. Prahy, odborná zdravotnická zařízení na území hl. m. Prahy a Středočeského kraje).

Ve dnech 12. - 16. 9. 2005 proběhlo v Brně-Lišni a okolí a v zóně havarijního plánování jaderné elektrárny Dukovany celostátní cvičení INEX 3 s mezinárodní účastí. Cílem cvičení INEX 3 bylo především procvičit činnost mobilních monitorovacích skupin začleněných do radiační monitorovací sítě ČR. Prověřena byla jejich reakce na simulovanou kontaminaci území po radiační havárii. Úkolem mobilních týmů bylo i vyhledání zdroje ionizujícího záření. Účastníky cvičení bylo celkem 29 mobilních monitorovacích skupin SÚJB, HZS ČR, Celní správy ČR, Armády ČR, Policie ČR a firmy ČEZ, a.s. Do cvičení se zapojily i dva týmy ze Slovenska a pozvání přijali i zástupci některých slovenských státních orgánů.

Dne 5. 10. 2005 proběhlo na okraji vojenského výcvikového prostoru Jince taktické cvičení s mezinárodní účastí zaměřené na společný zásah složek IZS při zdolávání mimořádné události způsobené leteckou nehodou pod názvem AIR ACCIDENT 2005. Cílem cvičení bylo prověřit nově schválenou typovou činnost. Zúčastnily se: jednotky PO HZS Plzeňského kraje, Policie ČR, ZZS a zdravotnická zařízení Plzeňského kraje, síly a prostředky Armády ČR, krizové orgány (nebo štáby atd.) Plzeňského kraje a další.

**Vyhlášení krizových stavů**

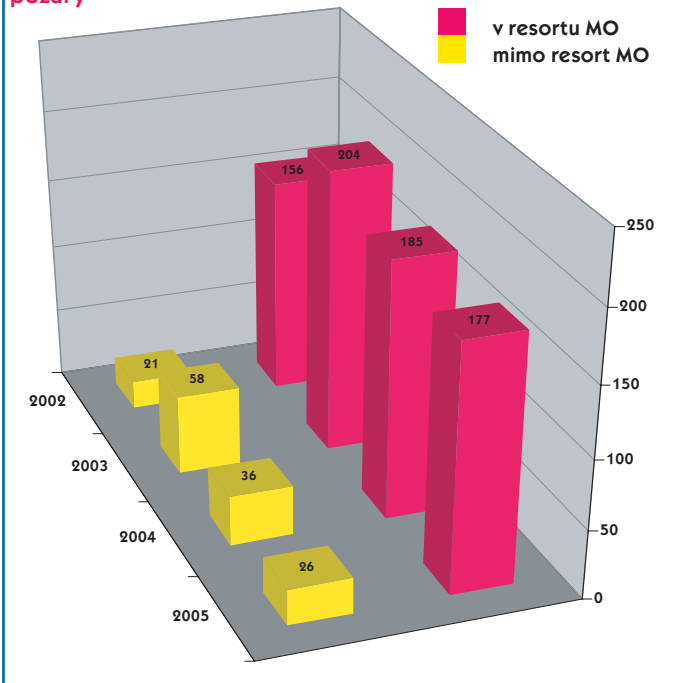
V souvislosti s poruchou vodního díla Mostiště na řece Oslavě vyhlásil hejtmán kraje Vysočina dne 20. 6. 2005 na dobu do 18. 8. 2005 stav nebezpečí pro část území kraje.



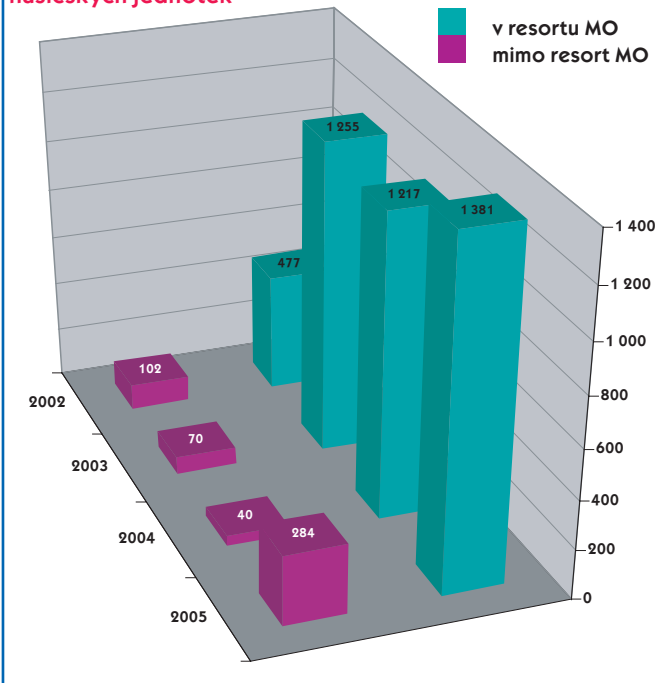
**Události se zásahem vojenských hasičských jednotek**

	2002	2003	2004	2005	Index %
požár v resortu MO	156	204	185	177	96
vzniklá škoda celkem (tis. Kč)	3 670,6	5 800,1	2 110,2	1 437,7	68
uchráněné hodnoty (tis. Kč)	100 147,8	42 781,8	57 256,7	149 438,9	261
požár mimo resort MO	21	58	36	26	72
ostatní události (technické zásahy) v resortu MO	477	1 255	1 217	1 381	113
ostatní události (technické zásahy) mimo resort MO	102	70	40	284	710

**Události se zásahem vojenských hasičských jednotek - požáry**



**Ostatní události (technické zásahy) se zásahem vojenských hasičských jednotek**



Na základě zákona č. 133/1985 Sb., o požární ochraně, ve znění pozdějších předpisů, výkon požárního dozoru v resortu obrany v souladu s § 85a provádí Ministerstvo obrany vlastními orgány požární ochrany. Vojenské hasičské jednotky fungují na základě § 65a, zákona o požární ochraně jako jednotky požární ochrany. Počet stanic vojenských hasičských jednotek v Armádě České republiky je celkem 20. Počet hasičů je celkem 483. K výkonu požárního dozoru v resortu obrany byl vytvořen Vojenský požární dozor, který vykonává požární dozor ve vojenských objektech, vojenských útvech, vojenských zařízeních, vojenských záchranných útvech a právnických osob založených nebo zřízených ministerstvem obrany, v rozsahu § 31 zákona o požární ochraně.



**Přehled o zásazích jednotek PO v okresech a krajích**

Okres (kraj)	Zásahy celkem		Zásahy HZS ČR			Zásahy SDH obcí			Zásahy HZS podniků			Zásahy ostatních	
	Počet	Ind.%	Počet	Ind.%	% z celk.	Počet	Ind.%	% z celk.	Počet	Ind.%	% z celk.	Počet	% z celk.
<b>Praha</b>	<b>9 917</b>	<b>102</b>	<b>8 520</b>	<b>99</b>	<b>85,9</b>	<b>216</b>	<b>157</b>	<b>2,2</b>	<b>1 180</b>	<b>118</b>	<b>11,9</b>	<b>1</b>	<b>0,0</b>
Benešov	1 115	100	719	98	64,5	342	110	30,7	51	76	4,6	3	0,2
Beroun	1 002	81	761	78	76,0	231	98	23,0	10	50	1,0	0	0,0
Kladno	1 267	94	977	83	77,1	271	118	21,4	18	86	1,4	1	0,1
Kolín	1 057	109	791	107	74,8	175	120	16,6	90	107	8,5	1	0,1
Kutná Hora	921	87	742	86	80,6	94	111	10,2	84	125	9,1	1	0,1
Mělník	1 583	93	791	90	50,0	221	97	14,0	570	97	36,0	1	0,0
Mladá Boleslav	1 700	102	1 040	97	61,2	104	85	6,1	556	120	32,7	0	0,0
Nymburk	886	111	610	112	68,8	155	108	17,5	120	108	13,5	1	0,1
Praha-východ	1 481	101	966	96	65,2	395	117	26,7	120	83	8,1	0	0,0
Praha-západ	1 123	97	758	87	67,5	324	127	28,9	41	121	3,6	0	0,0
Příbram	890	89	684	87	76,9	190	101	21,3	16	67	1,8	0	0,0
Rakovník	701	100	477	94	68,1	215	113	30,7	8	200	1,1	1	0,1
<b>Středočeský</b>	<b>13 726</b>	<b>97</b>	<b>9 316</b>	<b>93</b>	<b>67,8</b>	<b>2 717</b>	<b>110</b>	<b>19,8</b>	<b>1 684</b>	<b>100</b>	<b>12,3</b>	<b>9</b>	<b>0,1</b>
České Budějovice	2 025	89	1 864	88	92,0	62	93	3,1	99	100	4,9	0	0,0
Český Krumlov	1 040	102	910	102	87,5	80	82	7,7	44	183	4,2	6	0,6
Jindřichův Hradec	889	105	709	109	79,8	160	97	18,0	19	68	2,1	1	0,1
Písek	707	104	593	103	83,9	102	126	14,4	12	60	1,7	0	0,0
Prachatice	903	102	666	99	73,8	222	110	24,6	15	94	1,6	0	0,0
Strakonice	665	103	566	101	85,1	61	117	9,2	38	123	5,7	0	0,0
Tábor	885	97	658	92	74,4	188	120	21,2	38	103	4,3	1	0,1
<b>Jihočeský</b>	<b>7 114</b>	<b>98</b>	<b>5 966</b>	<b>97</b>	<b>83,9</b>	<b>875</b>	<b>107</b>	<b>12,3</b>	<b>265</b>	<b>104</b>	<b>3,7</b>	<b>8</b>	<b>0,1</b>
Domažlice	816	73	595	69	72,9	213	88	26,1	8	50	1,0	0	0,0
Klatovy	1 296	91	981	88	75,7	308	100	23,8	5	500	0,4	2	0,1
Plzeň-město	1 872	93	1 583	93	84,6	64	91	3,4	225	93	12,0	0	0,0
Plzeň-jih	1 079	97	621	95	57,6	436	101	40,4	22	110	2,0	0	0,0
Plzeň-sever	1 043	87	700	114	67,1	314	58	30,1	29	54	2,8	0	0,0
Rokycany	887	72	646	73	72,8	230	72	25,9	11	85	1,2	0	0,0
Tachov	983	88	733	83	74,6	227	99	23,1	23	329	2,3	0	0,0
<b>Plzeňský</b>	<b>7 976</b>	<b>86</b>	<b>5 859</b>	<b>87</b>	<b>73,5</b>	<b>1 792</b>	<b>84</b>	<b>22,5</b>	<b>323</b>	<b>93</b>	<b>4,0</b>	<b>2</b>	<b>0,0</b>
Cheb	1 207	82	905	83	75,0	84	90	7,0	216	75	17,9	2	0,1
Karlovy Vary	1 313	92	778	88	59,2	500	97	38,1	14	117	1,1	21	1,6
Sokolov	1 267	87	568	79	44,8	397	90	31,3	288	101	22,7	14	1,1
<b>Karlovarský</b>	<b>3 787</b>	<b>87</b>	<b>2 251</b>	<b>84</b>	<b>59,4</b>	<b>981</b>	<b>93</b>	<b>25,9</b>	<b>518</b>	<b>89</b>	<b>13,7</b>	<b>37</b>	<b>0,9</b>
Děčín	2 486	114	1 242	103	50,0	944	128	38,0	300	124	12,0	0	0,0
Chomutov	1 298	87	549	94	42,3	576	81	44,4	172	76	13,2	1	0,1
Litoměřice	844	71	733	75	86,8	92	53	10,9	19	63	2,3	0	0,0
Louny	1 038	95	720	92	69,3	251	107	24,2	65	92	6,3	2	0,2
Most	1 725	90	918	92	53,2	148	85	8,6	658	90	38,1	1	0,1
Teplice	1 307	99	923	95	70,6	243	104	18,6	113	130	8,7	28	2,1
Ústí nad Labem	1 152	110	802	117	69,6	156	153	13,5	194	74	16,8	0	0,0
<b>Ústecký</b>	<b>9 850</b>	<b>96</b>	<b>5 887</b>	<b>95</b>	<b>59,8</b>	<b>2 410</b>	<b>103</b>	<b>24,5</b>	<b>1 521</b>	<b>92</b>	<b>15,4</b>	<b>32</b>	<b>0,3</b>
Česká Lípa	1 128	95	542	95	48,0	565	95	50,1	20	200	1,8	1	1,0
Jablonec nad Nisou	921	113	702	113	76,2	175	105	19,0	44	176	4,8	0	0,0
Liberec	1 550	104	983	96	63,4	448	132	28,9	119	101	7,7	0	0,0
Semily	847	91	653	99	77,1	182	70	21,5	12	109	1,4	0	0,0
<b>Liberecký</b>	<b>4 446</b>	<b>101</b>	<b>2 880</b>	<b>100</b>	<b>64,8</b>	<b>1 370</b>	<b>104</b>	<b>30,8</b>	<b>195</b>	<b>119</b>	<b>4,4</b>	<b>1</b>	<b>0,0</b>
Hradec Králové	1 620	89	1 254	88	77,4	304	101	18,8	49	70	3,0	13	0,8
Jičín	850	79	702	79	82,6	109	83	12,8	39	87	4,6	0	0,0
Náchod	1 402	87	1 003	80	71,5	376	118	26,8	15	94	1,1	8	0,6
Rychnov nad Kněžnou	1 710	135	871	114	50,9	560	181	32,7	8	53	0,5	271	15,9
Trutnov	999	94	683	94	68,4	298	98	29,8	10	33	1,0	8	0,8
<b>Královéhradecký</b>	<b>6 581</b>	<b>97</b>	<b>4 513</b>	<b>89</b>	<b>68,6</b>	<b>1 647</b>	<b>121</b>	<b>25,0</b>	<b>121</b>	<b>69</b>	<b>1,8</b>	<b>300</b>	<b>4,6</b>
Chrudim	1 008	93	757	87	75,1	242	118	24,0	8	133	0,8	1	0,1
Pardubice	1 095	77	876	77	80,0	117	85	10,7	100	70	9,1	2	0,2
Svitavy	1 361	108	1 082	108	79,5	220	104	16,2	57	173	4,2	2	0,1
Ústí nad Orlicí	2 028	90	1 269	93	62,6	428	104	21,1	327	69	16,1	4	0,2
<b>Pardubický</b>	<b>5 492</b>	<b>91</b>	<b>3 984</b>	<b>91</b>	<b>72,6</b>	<b>1 007</b>	<b>104</b>	<b>18,3</b>	<b>492</b>	<b>75</b>	<b>8,9</b>	<b>9</b>	<b>0,2</b>
Havlíčkův Brod	1 342	97	1 076	91	80,2	244	133	18,2	20	80	1,5	2	0,1
Jihlava	1 401	105	1 154	98	82,4	170	152	12,1	75	167	5,4	2	0,1
Pelhřimov	1 346	115	974	110	72,4	357	129	26,5	15	214	1,1	0	0,0
Třebíč	1 657	93	1 064	92	64,2	162	62	9,8	430	117	30,0	1	0,0
Žďár nad Sázavou	1 441	112	1 031	84	71,6	244	140	16,9	9	33	0,6	157	10,9
<b>Vysočina</b>	<b>7 187</b>	<b>98</b>	<b>5 299</b>	<b>94</b>	<b>73,7</b>	<b>1 177</b>	<b>117</b>	<b>16,4</b>	<b>549</b>	<b>116</b>	<b>7,6</b>	<b>162</b>	<b>2,3</b>
Blansko	924	90	634	84	68,6	257	103	27,8	19	119	2,1	14	1,5
Brno-město	2 528	91	2 179	88	86,2	195	131	7,7	154	119	6,1	0	0,0
Brno-venkov	2 292	107	1 471	96	64,2	689	130	30,1	130	169	5,7	2	0,1
Břeclav	1 060	89	558	86	52,7	171	74	16,1	328	103	30,9	3	0,3

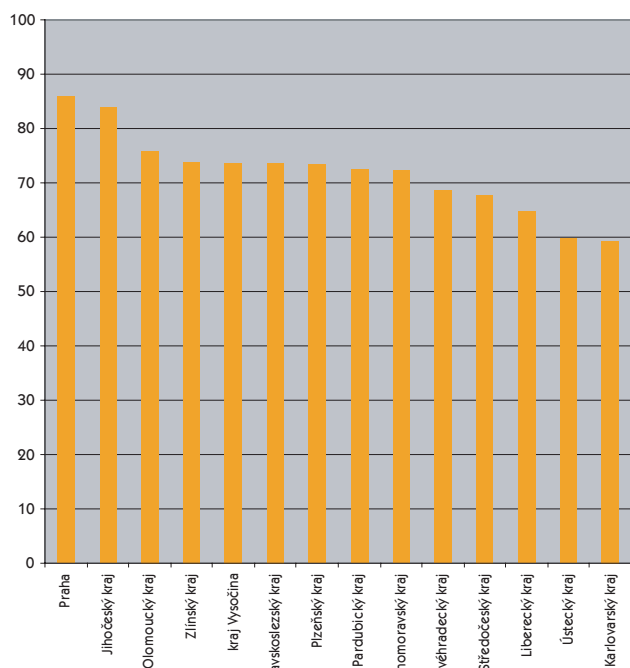
Okres (kraj)	Zásahy celkem		Zásahy HZS ČR			Zásahy SDH obcí			Zásahy HZS podniků			Zásahy ostatních	
	Počet	Ind.%	Počet	Ind.%	% z celk.	Počet	Ind.%	% z celk.	Počet	Ind.%	% z celk.	Počet	% z celk.
Hodonín	844	94	599	96	71,0	208	111	24,6	35	40	4,2	2	0,2
Vyškov	1 057	98	764	96	72,3	276	107	26,1	17	124	1,6	0	0,0
Znojmo	587	80	514	82	87,6	69	73	11,8	4	40	0,6	0	0,0
<b>Jihomoravský</b>	<b>9 292</b>	<b>94</b>	<b>6 719</b>	<b>90</b>	<b>72,3</b>	<b>1 865</b>	<b>110</b>	<b>20,1</b>	<b>687</b>	<b>104</b>	<b>7,4</b>	<b>21</b>	<b>0,2</b>
Jeseník	505	79	404	71	80,0	100	147	19,8	1	100	0,2	0	0,0
Olomouc	2 299	76	1 722	80	74,9	278	54	12,1	254	84	11,1	44	1,9
Prostějov	1 367	100	1 036	95	75,8	270	127	19,8	28	108	2,0	33	2,4
Přerov	1 819	79	1 601	84	88,0	113	72	6,2	105	51	5,8	0	0,0
Šumperk	1 247	107	723	96	58,0	474	124	38,0	50	227	4,0	0	0,0
<b>Olomoucký</b>	<b>7 237</b>	<b>85</b>	<b>5 486</b>	<b>84</b>	<b>75,8</b>	<b>1 235</b>	<b>93</b>	<b>17,1</b>	<b>438</b>	<b>79</b>	<b>6,1</b>	<b>77</b>	<b>1,1</b>
Kroměříž	784	96	638	93	81,3	97	99	12,4	36	133	4,6	13	1,7
Uherské Hradiště	778	112	576	105	74,0	147	158	18,9	36	124	4,6	19	2,4
Vsetín	1 026	101	567	95	55,3	380	113	37,0	48	112	4,7	31	3,0
Zlín	1 009	102	874	100	86,6	91	121	9,0	44	113	4,4	0	0,0
<b>Zlínský</b>	<b>3 597</b>	<b>102</b>	<b>2 655</b>	<b>98</b>	<b>73,8</b>	<b>715</b>	<b>119</b>	<b>19,9</b>	<b>164</b>	<b>119</b>	<b>4,6</b>	<b>63</b>	<b>1,7</b>
Bruntál	1 865	77	1 156	82	62,0	648	68	34,7	59	144	3,2	2	0,1
Frýdek-Místek	2 584	91	1 284	97	49,7	1 111	88	43,0	187	77	7,2	2	0,1
Karviná	2 969	100	2 372	95	80,0	374	155	12,5	223	106	7,5	0	0,0
Nový Jičín	1 807	103	921	104	51,0	506	109	28,0	380	93	21,0	0	0,0
Opava	1 501	84	1 102	80	73,4	368	93	24,5	14	133	0,9	17	1,1
Ostrava	7 752	97	6 773	97	87,4	504	123	6,5	475	86	6,1	0	0,0
<b>Moravskoslezský</b>	<b>18 478</b>	<b>94</b>	<b>13 608</b>	<b>94</b>	<b>73,6</b>	<b>3 511</b>	<b>94</b>	<b>19,0</b>	<b>1 338</b>	<b>89</b>	<b>7,2</b>	<b>21</b>	<b>0,1</b>

#### Podíl jednotlivých druhů jednotek PO na celkovém počtu zásahů v roce 2005:

- **HZS ČR – 71,9 %** zásahů z celkového počtu. Evidováno 236 jednotek PO (stav k 31. 12. 2005).
- **SDH obcí – 18,8 %** zásahů z celkového počtu. Evidováno celkem 7740 jednotek PO (stav k 31. 12. 2005), z toho v kategorii JPO II celkem 170, JPO III 1311, JPO V 4715 a 1544 JPO V/N. Z uvedeného počtu pouze 1x zasahovalo 737 (9,5 %) jednotek PO a 5126 (66,2 %) nezasahovalo vůbec. Jednotky SDH obcí měly výrazný podíl u hlavní zásahové činnosti těchto jednotek PO, tj. u požárů a dále také u dopravních nehod.
- **HZS podniků – 8,4 %** zásahů z celkového počtu. Evidováno 99 jednotek PO (stav k 31. 12. 2005). Mají rozhodující podíl na počtu technologických a technických pomoci, ale i planých poplachů. Mnoho z těchto pomoci mělo charakter události, kde byla činnost jednotky PO předem dohodnuta, a proto nebyly tyto události pojaty do statistiky událostí a zásahů jednotek PO.
- **SDH podniků – 0,9 %** zásahů z celkového počtu. Evidováno 299 jednotek PO (stav k 31. 12. 2005). Převažuje počet zásahů u požárů a planých poplachů.

Celkem bylo evidováno (stav k 31. 12. 2005) v ČR: • **6443** příslušníků v jednotkách HZS ČR, přičemž celkový tabulkový počet příslušníků a občanských zaměstnanců HZS ČR byl **10 517** • **2563** profesionálních hasičů HZS podniků • **83 679** dobrovolných hasičů.

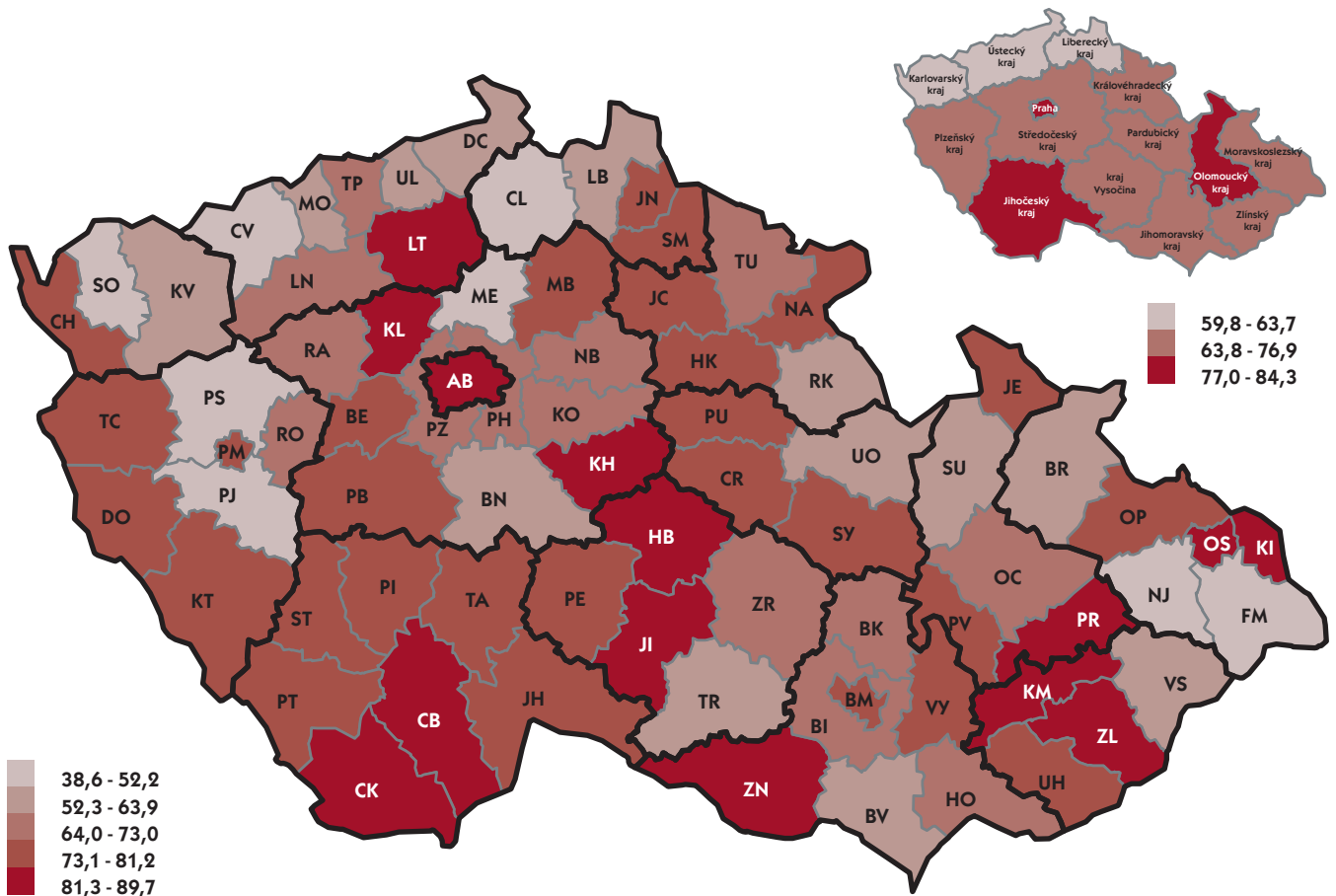
Podíl zásahů HZS krajů na celkovém počtu zásahů v kraji



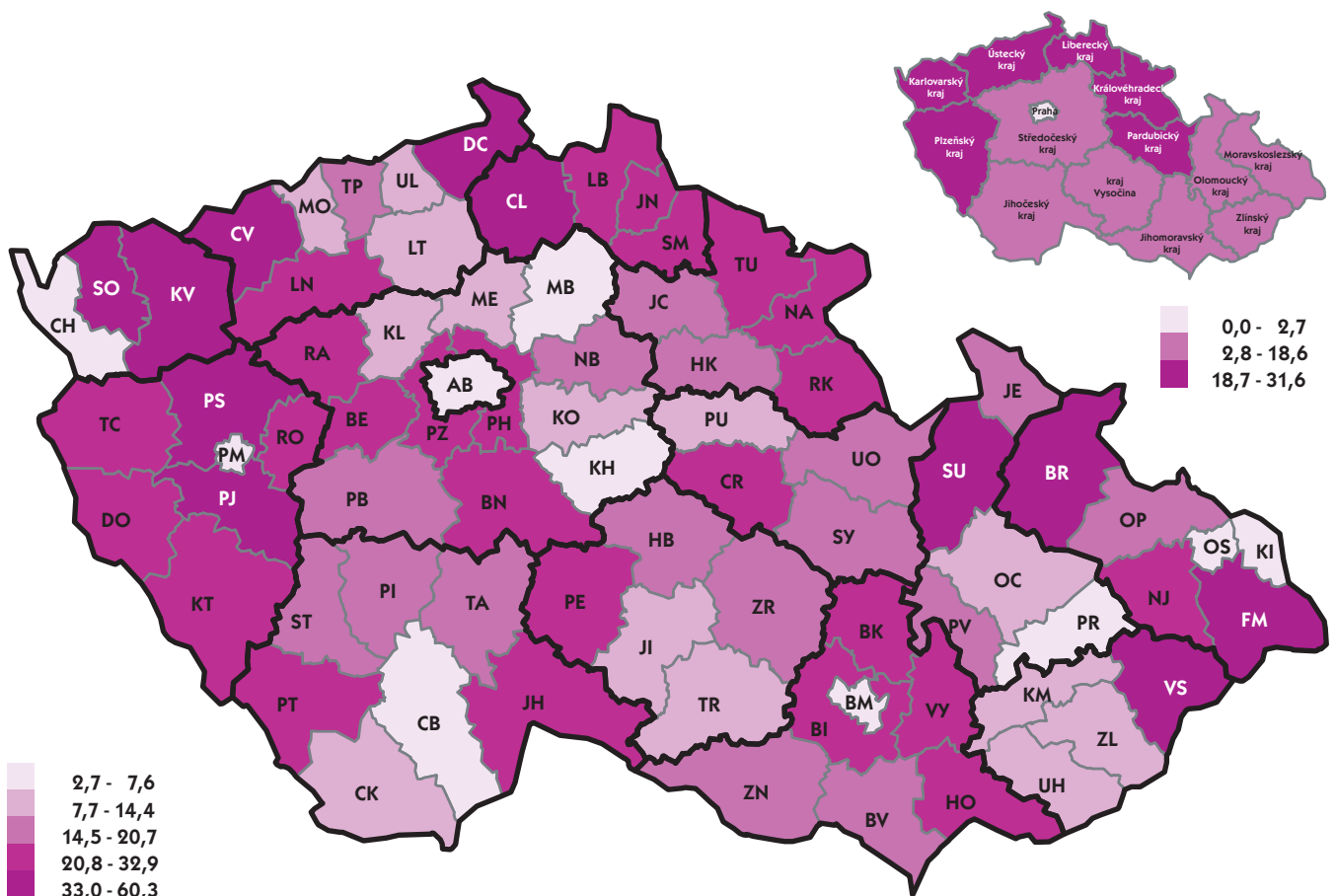
Podíl zásahů SDH obcí na celkovém počtu zásahů v kraji



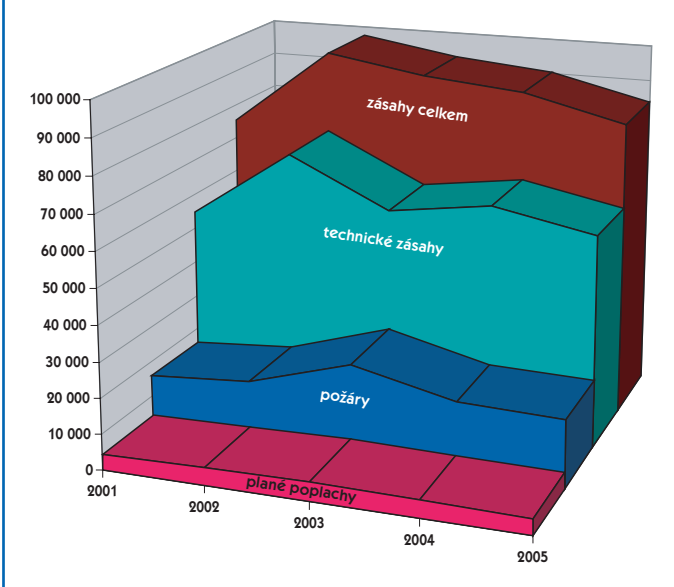
Zásahy jednotek HZS ČR v letech 2001 - 2005 (% z celkového počtu zásahů JPO)



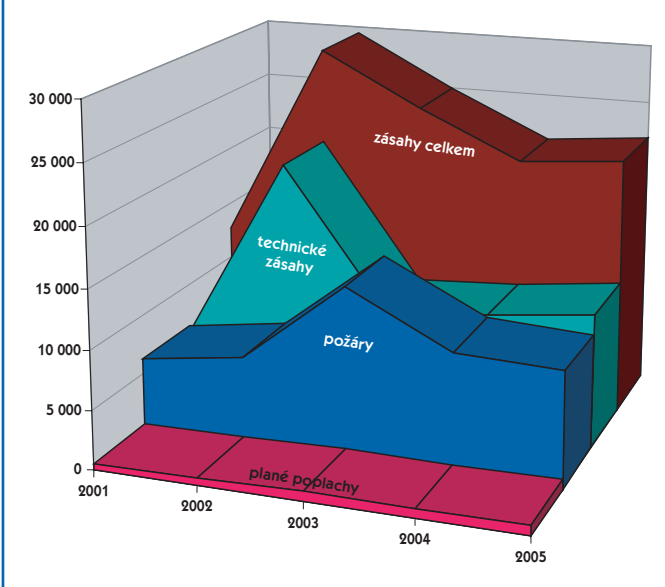
Zásahy jednotek SDH obcí v letech 2001 - 2005 (% z celkového počtu zásahů JPO)



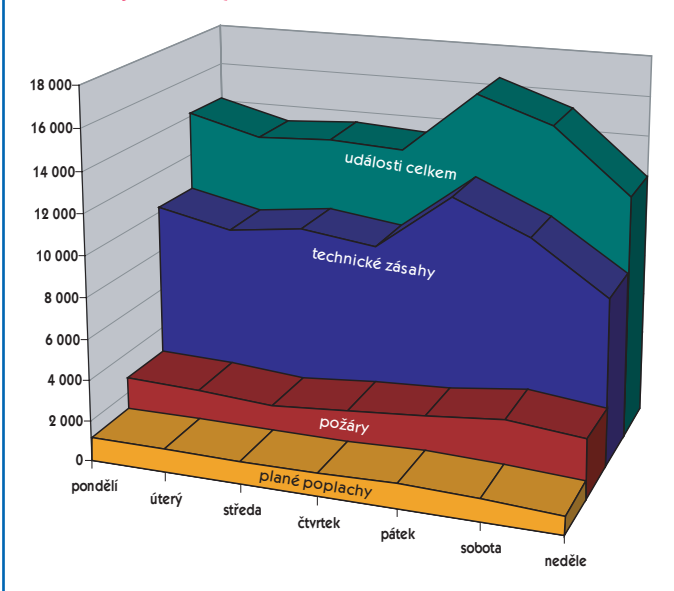
Počet zásahů HZS ČR



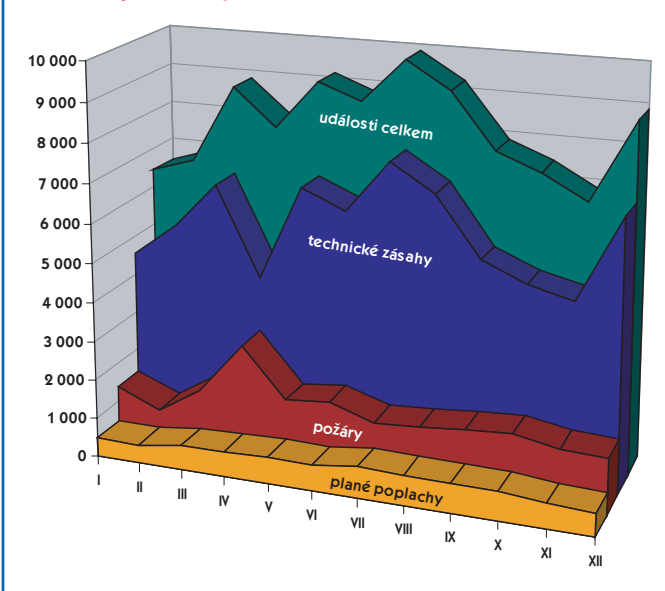
Počet zásahů SDH obcí



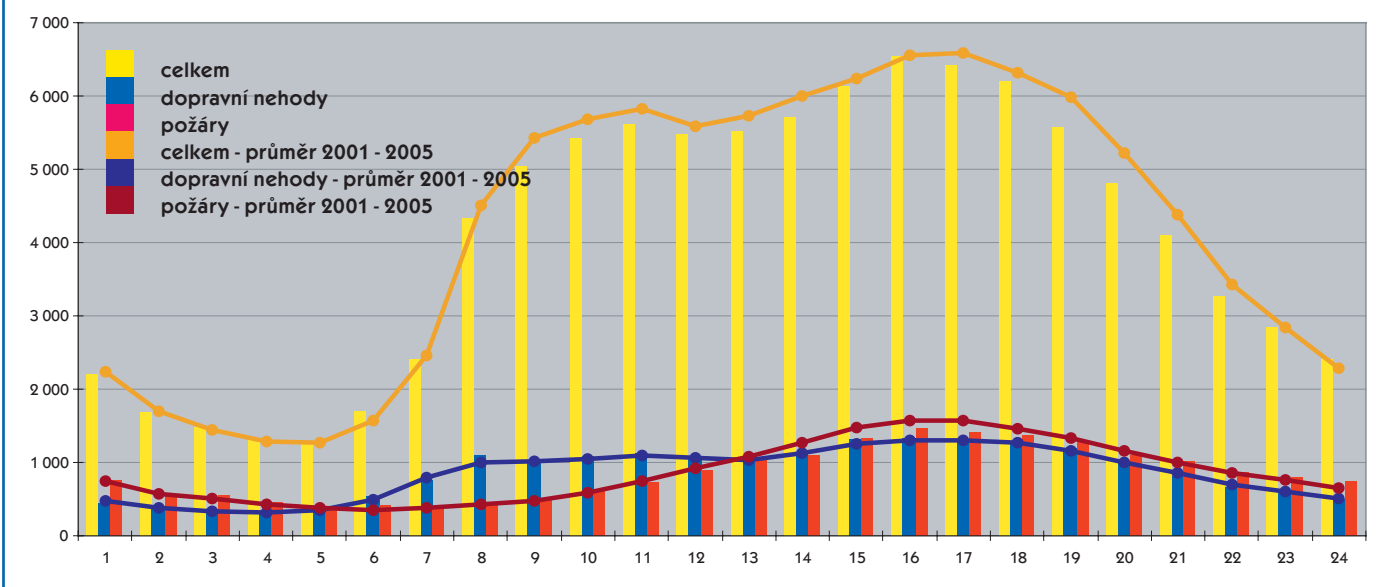
Události v jednotlivých dnech



Události v jednotlivých měsících



Počet událostí se zásahem jednotek PO podle denní doby



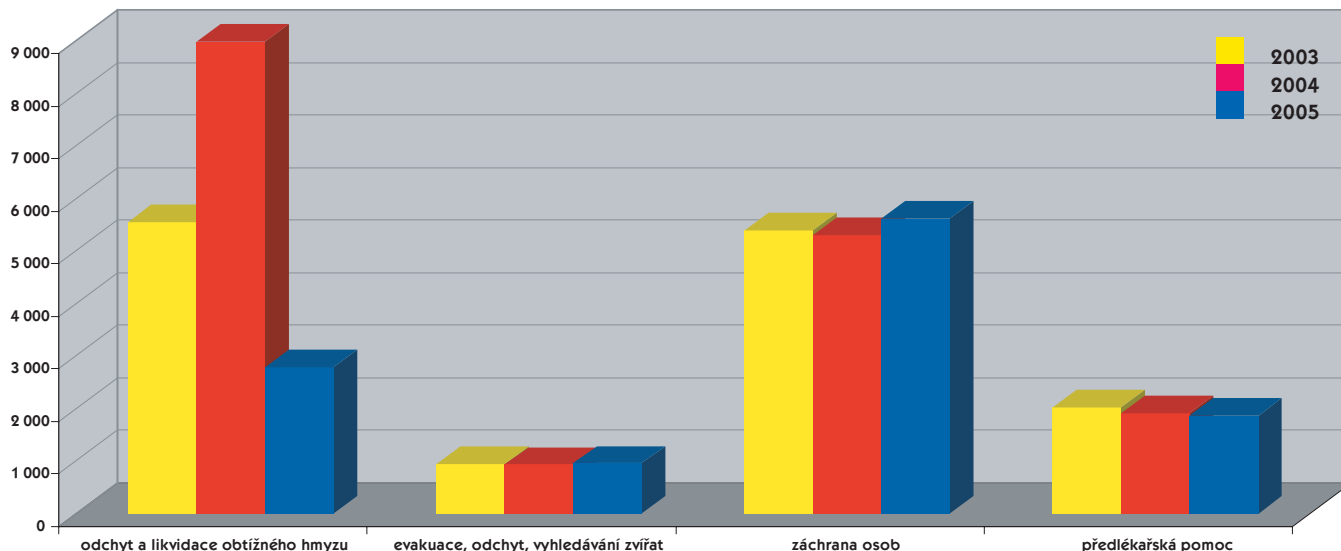


**Počet jednotlivých činností jednotek PO**

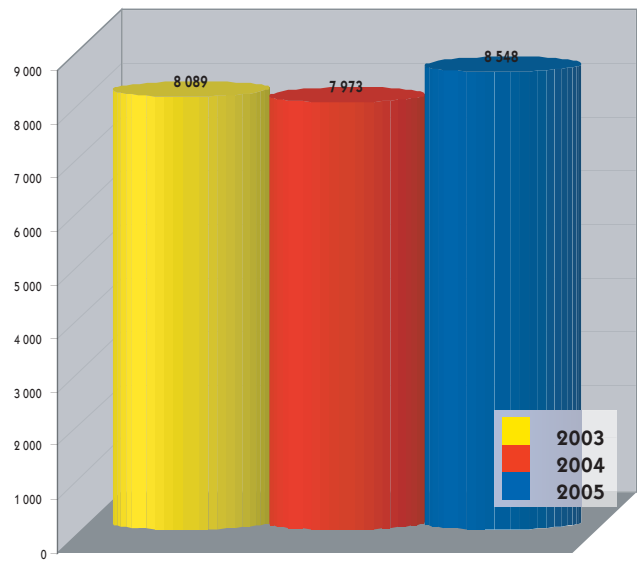
Druh činnosti	HZS ČR		SDH obcí		HZS podniků		SDH podniků		Celkem	
	Počet	Ind. %	Počet	Ind. %	Počet	Ind. %	Počet	Ind. %	Počet	Ind. %
požární asistence	259	111	314	111	261	140	3	300	837	119
asistence při vyhledávání či likvidaci nástražného systému	108	74	24	126	15	100	1	x	148	82
průzkum	56 183	101	11 601	122	7 040	109	556	119	75 380	105
použití hasicích přístrojů	485	92	157	80	127	77	24	171	793	87
použití jednoduchých hasicích prostředků	1 815	89	847	81	158	96	5	71	2 825	86
voda z proudů C	6 087	89	4 609	92	986	87	55	69	11 737	90
voda z proudů B	425	87	317	97	68	76	1	17	811	89
voda z otočných proudnic	585	67	393	62	166	86	2	29	1 146	67
vysokotlaká voda	7 643	99	755	115	396	95	8	53	8 802	100
lehká pěna	6	67	1	33	1	25	0	0	8	50
střední pěna	42	86	7	100	20	95	1	100	70	89
těžká pěna	120	103	18	150	52	400	0	0	190	132
smáčedlo	314	134	76	89	17	89	1	50	408	120
prášek z mobilní techniky	26	137	3	x	7	233	0	0	36	164
inertní plyny z mobilní techniky	22	73	2	x	6	120	0	0	30	91
zvláštní technické prostředky a hasiva	95	114	25	156	6	75	0	0	126	117
čerpání a odčerpávání vody	1 301	139	2 121	233	202	109	25	109	3 649	177
dálková doprava vody hadicemi	86	88	277	106	8	45	4	133	375	99
dálková doprava vody kyvadlová	415	83	956	77	93	89	10	42	1 474	79
doplňování vody	1 423	96	1 999	98	335	93	17	52	3 774	97
chlazení	753	94	285	103	252	97	10	200	1 300	97
odvětrání prostorů přirozené	2 759	99	580	100	209	109	26	137	3 574	102
odvětrání prostorů nucené	1 590	105	178	116	63	111	6	150	1 837	106
izolace, separace látek	82	93	9	129	29	193	1	x	121	110
neutralizace	43	60	3	30	24	126	3	300	73	72
ředění	43	93	19	90	39	72	2	100	103	84
přečerpávání látky	223	109	20	125	40	62	3	x	286	101
ohraničení, zahrazení uniklé látky	891	96	129	95	105	115	17	142	1 142	98
jímání, sběr uniklé látky (mimo ropných produktů)	557	90	55	92	76	97	9	450	697	91
zjišťování druhu uniklé látky	899	108	81	111	143	124	17	155	1 140	110
zajištění místa nehody	11 240	102	1 190	102	410	104	30	176	12 870	102
odstraňování následků dopravní nehody	11 843	94	1 272	92	499	100	13	81	13 627	94
odstraňování překážek z komunikace a jiných prostor	10 694	105	2 773	119	927	93	30	120	14 424	106
odstraňování úniků ropných látek - provozních náplní vozidel	10 372	97	1 148	102	479	99	53	123	12 052	98
ochrana okolí	1 493	93	969	130	272	86	9	90	2 743	102
práce na vodě	550	116	260	177	21	75	2	x	833	128
práce ve vodě a pod vodou	228	110	198	264	4	175	0	0	430	147
obsluha nebezpečného zařízení	284	95	36	164	8	62	0	0	328	98
provizorní oprava	822	78	177	83	449	99	20	200	1 468	85
rozebírání konstrukcí	2 423	97	1 668	105	129	98	18	86	4 238	100
uzavírání vody, plynu, elektřiny apod.	2 406	107	391	152	69	117	13	100	2 879	111
vnikání do uzavřeného prostoru	12 179	101	591	116	215	95	13	118	12 998	101
zásah ve výšce pomocí lezecké techniky	761	102	157	127	70	87	1	50	989	104
zásah ve výškách a nad volnou hloubkou	3 365	98	654	105	137	78	47	276	4 203	99
vyhledávání osob	546	98	130	93	17	45	0	0	693	94
vyhledávání, záchrana osob z vody	226	135	34	243	4	200	0	0	264	148
vyprošťování osob z hloubek	119	98	20	133	7	140	1	x	147	104
vyprošťování osob z výšek	115	107	6	55	5	83	1	100	127	102
vyprošťování osob z havarovaných vozidel	1 525	94	135	122	44	113	1	50	1 705	96
vyprošťování osob z výťahu	1 259	99	28	133	34	89	20	133	1 341	100
vyprošťování osob ze zhroutených staveb	22	105	5	71	3	150	0	0	30	100
záchrana osob jiná	1 804	128	109	87	68	117	94	60	2 075	118
předlékařská pomoc	1 855	97	219	95	253	93	54	100	2 381	96
vyprošťování předmětů	1 232	97	346	118	52	77	4	67	1 634	100
odchyt zvířat včetně vyhledávání	884	103	166	93	25	119	3	300	1 078	102
odchyt a likvidace obtížného hmyzu	2 783	31	654	32	119	36	4	44	3 560	31
evakuace osob objektová	272	90	55	117	10	56	0	0	337	91
evakuace osob plošná	17	89	5	250	4	200	1	x	27	117
evakuace předmětů	376	114	393	130	17	100	1	14	787	120
evakuace zvířat	71	93	49	123	0	0	1	x	121	103
zřízení a zajištění provozu evakuačního střediska	1	100	2	200	0	0	0	0	3	150
označování nebezpečných oblastí	187	130	36	225	16	107	1	x	240	176
speciální očista - dekontaminace, detoxikace	24	69	2	22	8	36	0	0	34	52
speciální očista zasahujících sil a prostředků	31	82	1	20	8	53	0	0	40	59
zprovoznění úkrytů	0	0	1	x	0	0	0	0	1	x
doprava pitné vody, potravin, předmětů k přežití	43	123	46	82	6	600	0	0	95	103
výdej a rozdělení pitné vody a potravin	31	135	10	500	0	0	0	0	41	141
týlové práce	393	125	250	159	12	57	3	150	658	133
čekání na speciální služby	1 487	104	169	102	150	87	9	144	1 815	102
záloha na místě události	943	118	1 373	109	67	97	9	47	2 392	112
pohotovost na vlastní stanici	296	111	681	116	7	140	0	0	984	113
záloha na stanici (jiné než vlastní)	142	66	321	152	14	64	0	0	477	106
jiné	18 401	98	3 614	102	1 974	97	67	108	24 056	99
bez zásahu po dostavení	5 981	91	1 740	100	569	93	72	100	8 362	93
<b>Celkem</b>	<b>195 006</b>	<b>96</b>	<b>47 945</b>	<b>106</b>	<b>18 126</b>	<b>99</b>	<b>1 404</b>	<b>104</b>	<b>262 481</b>	<b>98</b>



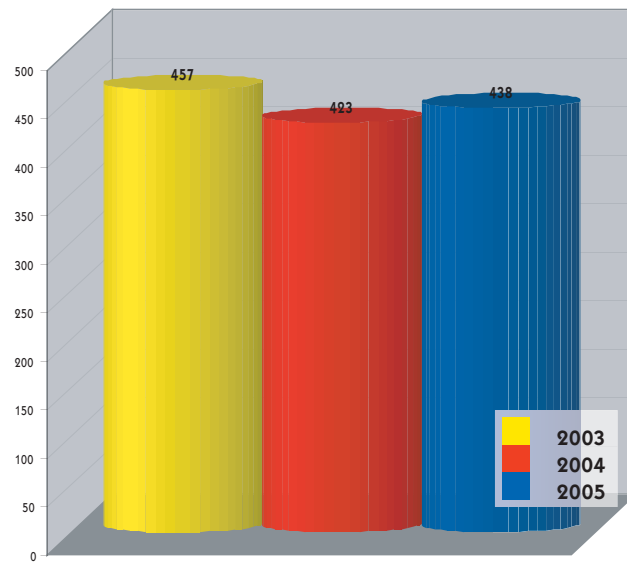
Wybrané činnosti HZS ČR



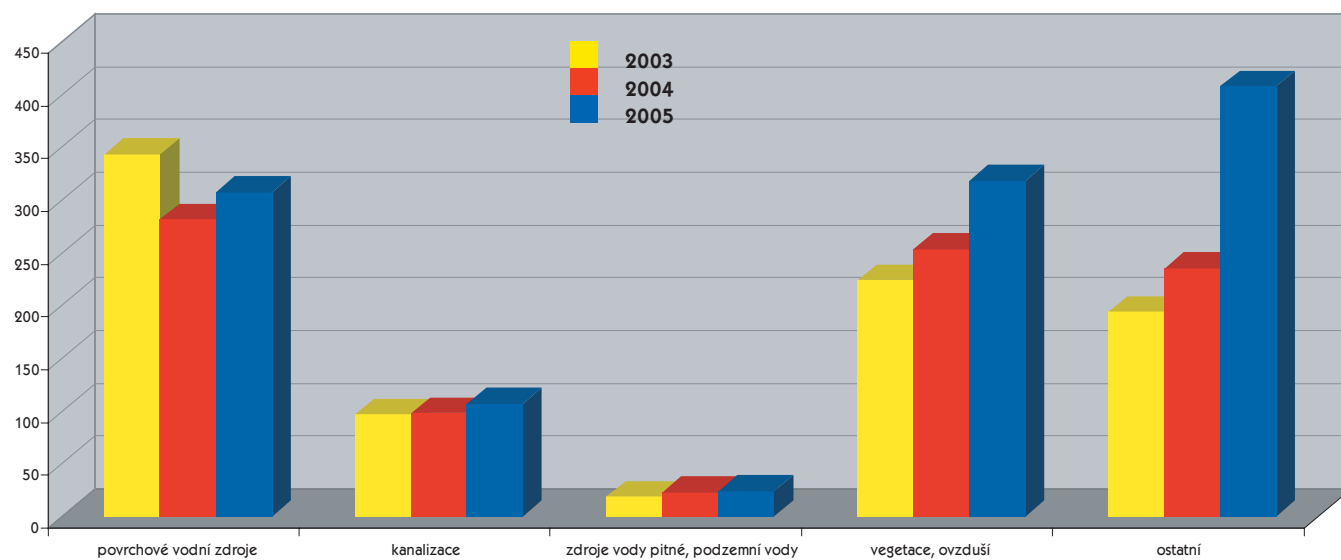
Počet zamoření - komunikace



Počet zamoření - půda



Počet zamoření

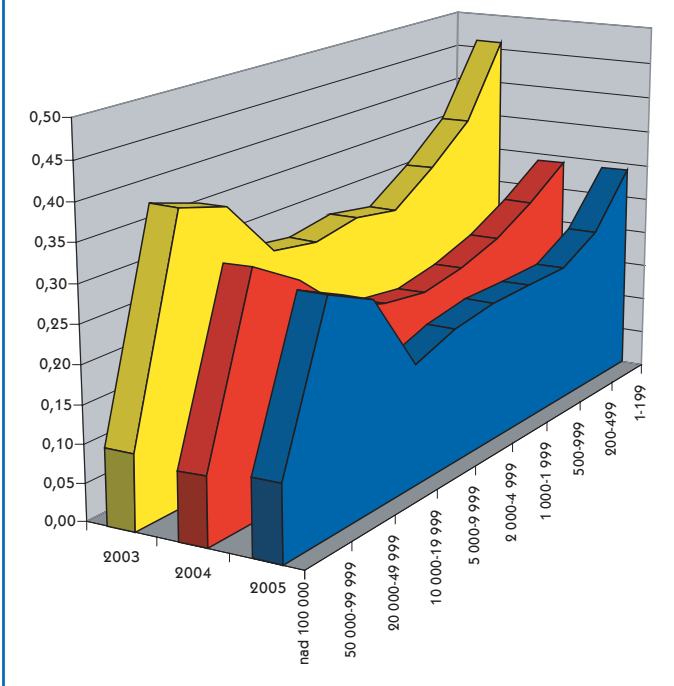


**Události v obcích podle počtu obyvatel**

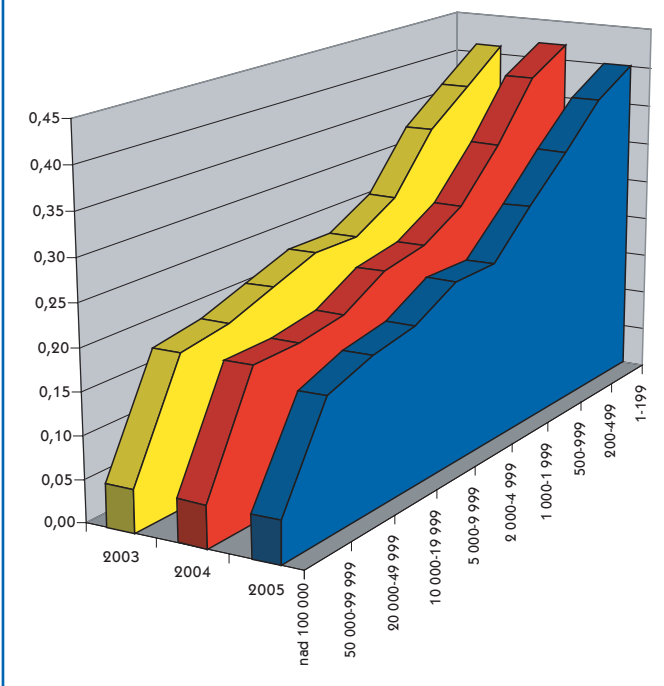
Druh události	Počet obyvatel	2002	2003	2004	2005	Index %	% podíl z celku 2004	Počet na 100 obyv.
požáry	1 - 199	474	936	596	564	<b>95</b>	2,8	0,29
	200 - 499	1 236	2 400	1 634	1 415	<b>87</b>	7,1	0,22
	500 - 999	1 500	2 796	1 940	1 687	<b>87</b>	8,4	0,19
	1 000 - 1 999	1 478	2 490	1 826	1 739	<b>95</b>	8,7	0,19
	2 000 - 4 999	1 934	3 210	2 149	2 144	<b>100</b>	10,7	0,19
	5 000 - 9 999	1 446	2 394	1 757	1 604	<b>91</b>	8	0,18
	10 000 - 19 999	1 694	2 642	2 097	1 886	<b>90</b>	9,3	0,16
	20 000 - 49 999	3 217	4 322	3 358	3 330	<b>99</b>	16,6	0,27
	50 000 - 99 999	3 258	4 674	3 919	3 678	<b>94</b>	18,3	0,30
	100 000 - 2 000 000	-	2 121	1 797	2 020	<b>112</b>	10,1	0,10
dopravní nehody	1 - 199	780	824	840	812	<b>97</b>	4,1	0,40
	200 - 499	2 459	2 467	2 580	2 434	<b>94</b>	12,2	0,37
	500 - 999	2 704	2 919	2 844	2 837	<b>100</b>	14,2	0,32
	1 000 - 1 999	2 395	2 398	2 387	2 429	<b>102</b>	12,2	0,27
	2 000 - 4 999	2 412	2 574	2 617	2 448	<b>94</b>	12,3	0,22
	5 000 - 9 999	1 924	2 089	1 998	1 950	<b>98</b>	9,8	0,22
	10 000 - 19 999	1 900	1 988	1 861	1 833	<b>98</b>	9,2	0,19
	20 000 - 49 999	2 129	2 280	2 171	2 134	<b>98</b>	10,7	0,18
	50 000 - 99 999	1 950	2 216	2 207	1 979	<b>90</b>	9,9	0,16
	100 000 - 2 000 000	-	985	982	1 061	<b>108</b>	5,3	0,05
úniky nebezpečných chemických látek	1 - 199	73	90	71	76	<b>107</b>	1,4	0,04
	200 - 499	238	237	203	238	<b>117</b>	4,3	0,04
	500 - 999	303	340	306	283	<b>92</b>	5,1	0,03
	1 000 - 1 999	392	357	320	361	<b>113</b>	6,4	0,04
	2 000 - 4 999	459	466	464	513	<b>111</b>	9,2	0,05
	5 000 - 9 999	430	506	458	442	<b>97</b>	7,9	0,05
	10 000 - 19 999	831	782	855	757	<b>89</b>	13,5	0,08
	20 000 - 49 999	1 127	1 126	1 074	1 208	<b>112</b>	21,6	0,10
	50 000 - 99 999	1 130	1 259	1 138	1 158	<b>102</b>	20,7	0,09
	100 000 - 2 000 000	-	668	601	564	<b>94</b>	10	0,03
technické havárie	1 - 199	859	823	1 024	705	<b>69</b>	1,7	0,35
	200 - 499	2 222	2 167	2 396	1 848	<b>77</b>	4,6	0,28
	500 - 999	2 780	2 482	2 894	2 400	<b>83</b>	5,9	0,27
	1 000 - 1 999	2 943	2 618	3 087	2 567	<b>83</b>	6,4	0,28
	2 000 - 4 999	3 634	3 682	4 454	3 770	<b>85</b>	9,3	0,33
	5 000 - 9 999	4 449	4 298	4 713	3 832	<b>81</b>	9,5	0,42
	10 000 - 19 999	5 636	5 348	6 047	5 390	<b>89</b>	13,4	0,56
	20 000 - 49 999	8 522	7 701	8 409	7 425	<b>88</b>	18,4	0,61
	50 000 - 99 999	5 941	5 872	6 744	6 073	<b>90</b>	15,1	0,50
	100 000 - 2 000 000	-	5 895	6 958	6 327	<b>91</b>	15,7	0,30
události celkem	1 - 199	2 870	2 865	2 677	2 306	<b>86</b>	2,4	1,14
	200 - 499	8 040	7 909	7 358	6 557	<b>89</b>	6,8	1,00
	500 - 999	9 537	9 625	8 770	8 156	<b>93</b>	8,5	0,92
	1 000 - 1 999	9 620	8 699	8 275	8 071	<b>98</b>	8,4	0,88
	2 000 - 4 999	10 825	10 765	10 475	9 878	<b>94</b>	10,2	0,87
	5 000 - 9 999	10 303	10 037	9 576	8 577	<b>90</b>	8,9	0,95
	10 000 - 19 999	12 345	11 870	11 989	10 903	<b>91</b>	11,3	1,13
	20 000 - 49 999	18 279	17 227	16 866	16 209	<b>96</b>	16,8	1,34
	50 000 - 99 999	14 709	15 667	15 573	14 521	<b>93</b>	15,1	1,19
	100 000 - 2 000 000	-	10 672	11 473	11 296	<b>98</b>	11,7	0,53

Velikostní skupina obcí - počet obyvatel	Počet obcí	% z celku	Počet obyvatel v tis.	% z celku
1 - 199	1 647	26,3	202,6	2,0
200 - 499	2 029	32,5	658,9	6,4
500 - 999	1 279	20,5	891,0	8,7
1 000 - 1 999	664	10,6	917,4	9,0
2 000 - 4 999	368	5,9	1 130,5	11,1
5 000 - 9 999	131	2,1	901,8	8,8
10 000 - 19 999	68	1,1	959,4	9,4
20 000 - 49 999	41	0,6	1 209,8	11,8
50 000 - 99 999	17	0,3	1 219,0	12,0
100 000 - 2 000 000	5	0,1	2 112,9	20,8
<b>Celkem</b>	<b>6 249</b>	<b>100,0</b>	<b>10 203,3</b>	<b>100,0</b>

**Požáry v obcích podle velikostní kategorie**  
(počet na 100 obyvatel)



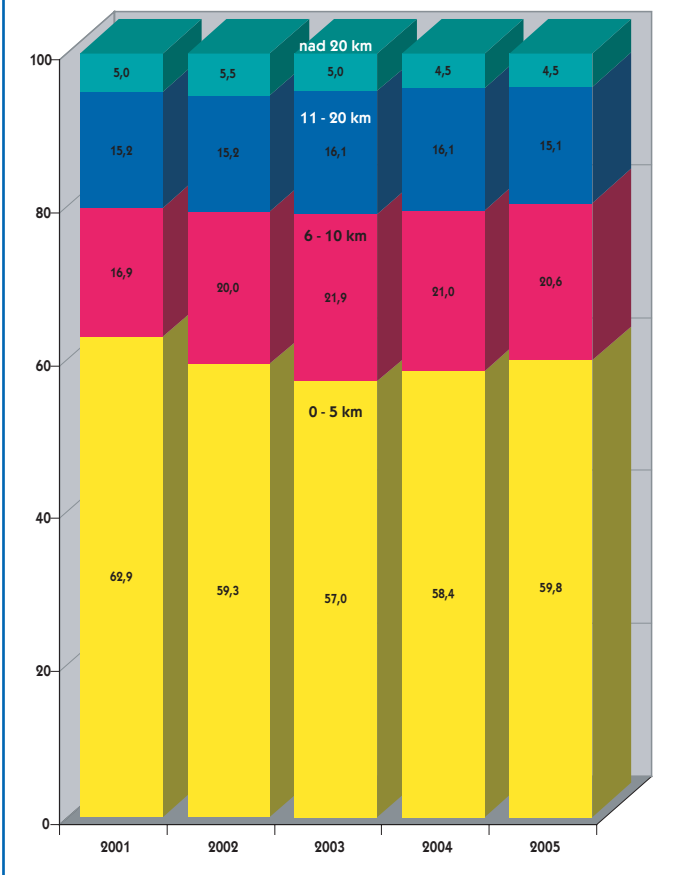
**Dopravní nehody v obcích podle velikostní kategorie**  
(počet na 100 obyvatel)



**Zásahy jednotlivých druhů jednotek PO podle vzdálenosti k událostem**

Vzdálenost	HZS ČR		SDH obcí		HZS podniků		SDH podniků		Celkem		% ze Σ	Změna %
	Počet	Index %	Počet	Index %	Počet	Index %	Počet	Index %	Počet	Index %		
0 - 5 km	46 228	95	14 955	103	6 726	100	651	113	68 560	97	59,8	1,4
6 - 10 km	18 550	91	4 198	101	875	89	16	44	23 639	93	20,6	-0,4
11 - 20 km	14 586	88	1 999	97	683	86	43	88	17 311	89	15,1	-1,0
nad 20 km	3 573	92	340	98	1 184	91	5	120	5 102	92	4,5	0,0

**Vývoj počtu zásahů všech druhů jednotek PO podle vzdálenosti k události (v %)**



**Negativní vlivy zásahů**

Druh	Počet	Index %
<b>Pozdní příjezd jednotek</b>		
špatná funkce ohlašovy požárů	31	172
selhání spojovacích prostředků	89	137
pozdní ohlášení oproti zpozorování	45	110
pozdní vyhlášení poplachu oproti ohlášení	17	425
Pozdní výjezd oproti vyhlášení poplachu	2	50
obtížná cesta na místo	576	123
selhání vozidla na cestě	22	183
přivolaná místní jednotka nevyjela k požáru	147	85
pozdní přivolání dalších jednotek PO	2	200
jiné	46	159
<b>Hasební podmínky jednotek PO</b>		
nedostatek sil	11	220
nedostatek základní techniky a tech. prostředků	4	57
nedostatek speciální techniky	14	127
nedostatek vody	29	132
nedostatek ochranných prostředků	2	40
selhání požární techniky	30	136
nesprávné nasazení sil a prostředků	3	x
špatná spolupráce s majitelem (uživatelé)	70	149
jiné	3	x
<b>Okolnosti znesnadňující zásah</b>		
zadýmení a přítomnost plyných toxických látek	1 265	100
sálání tepla, roztékání hořlavých hmot	133	110
nevypnutý elektrický proud	109	136
nebezpečí výbuchu nebo destrukce	194	130
nevyhovující nástupní plocha	69	96
nevyhovující zásahové nebo evakuační cesty	113	115
teplota pod -10 °C	104	133
jiné vlivy atmosférických podmínek	848	123
negativní vliv technologické dispozice	15	60
jiné	63	87

# Požáry

## Základní ukazatele

Druh	Hodnota
počet požárů	20 183
přímé škody (Kč)	1 634 371 000
uchráněné hodnoty (Kč)	7 110 116 000
usmrceno osob	139
zraněno osob	914

V porovnání s rokem 2004 vzniklo o 4,8 % požárů méně, škody jsou nižší o 2,1 %. Přitom 257 velkými požáry (se škodou 1 mil. Kč a více), tzn. 1,3 % z celkového počtu, vzniklo 61 % z celkových škod. Usmrcených osob bylo v roce 2005 o 10,3 % více, zraněných o 0,4 % méně.

Hasiči bezprostředně zachránili při požárech 594 osob a dalších 2 146 osob bylo před požáry evakuováno.

Z uvedeného přehledu vyplývá, že v roce 2005 vzniklo na území ČR v průměru denně 55 požárů se škodou 4 450 000 Kč. Uchráněné hodnoty jednotkami PO 4,4 x převyšují škody přímé.

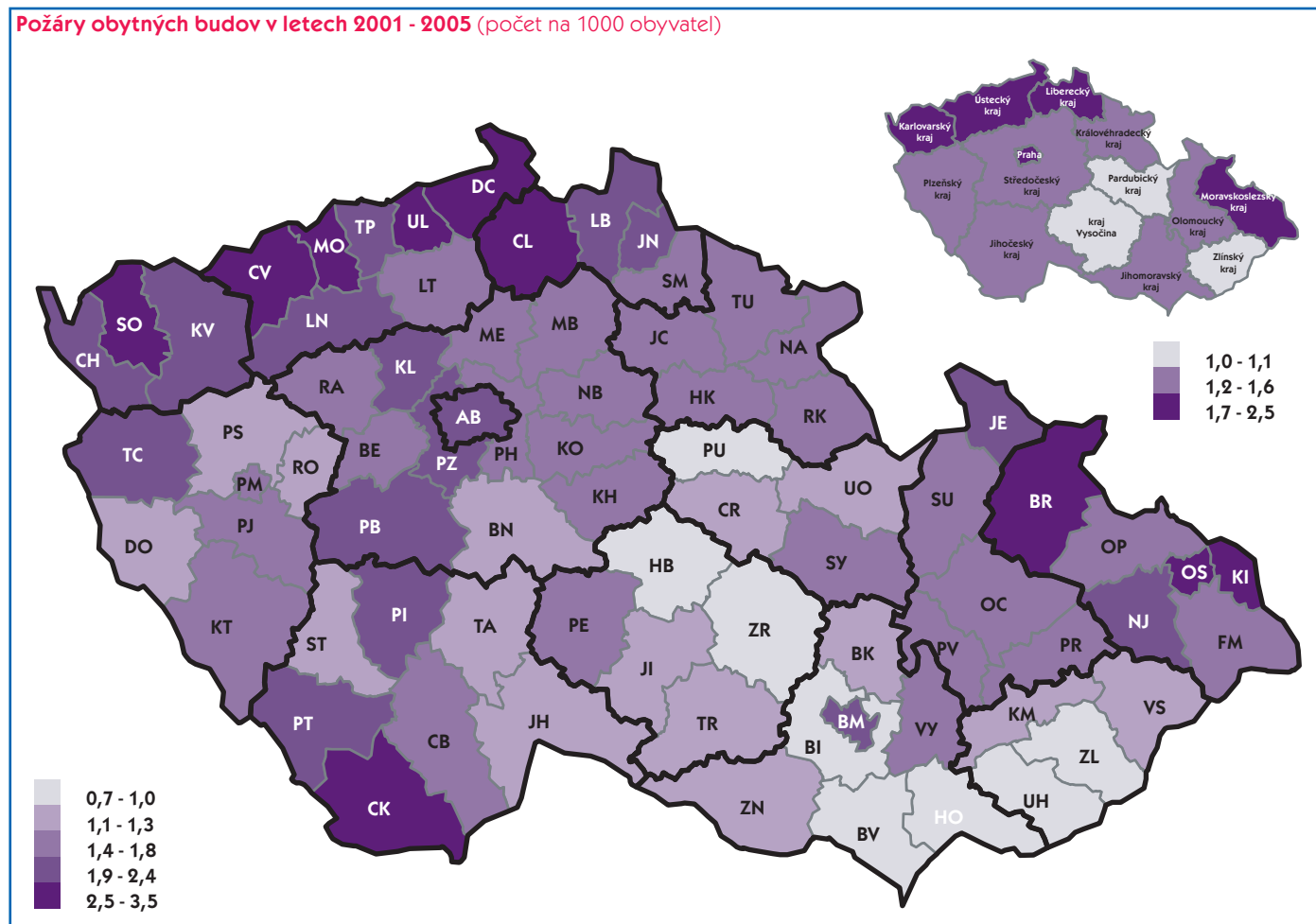
## Požáry - přehled v letech 1996 - 2005

Rok	Počet požárů	Škoda Kč	Usmrceno osob	Zraněno osob
1996	21 539	1 345 497 700	118	1 037
1997	21 540	1 229 951 200	135	1 026
1998	24 041	1 902 566 000	96	1 123
1999	20 857	2 088 610 700	105	934
2000	20 919	1 426 340 200	100	975
<b>1996 - 2000</b>	<b>108 896</b>	<b>7 992 965 800</b>	<b>554</b>	<b>5 095</b>
2001	17 285	2 054 670 000	99	881
2002	19 132	3 731 915 000	109	942
2003	28 937	1 836 614 900	141	1 112
2004	21 191	1 669 305 100	126	918
2005	20 183	1 634 371 000	139	914
<b>2001 - 2005</b>	<b>106 728</b>	<b>10 926 876 000</b>	<b>614</b>	<b>4 767</b>

## Uchráněné hodnoty při požárech

Rok	Uchráněné hodnoty Kč
1996	8 418 267 000
1997	6 393 776 000
1998	6 925 493 000
1999	8 907 455 000
2000	6 584 192 000
<b>1996 - 2000</b>	<b>37 229 183 000</b>
2001	6 230 121 000
2002	6 251 751 000
2003	7 646 975 000
2004	6 977 363 000
2005	7 110 116 000
<b>2001 - 2005</b>	<b>34 216 326 000</b>

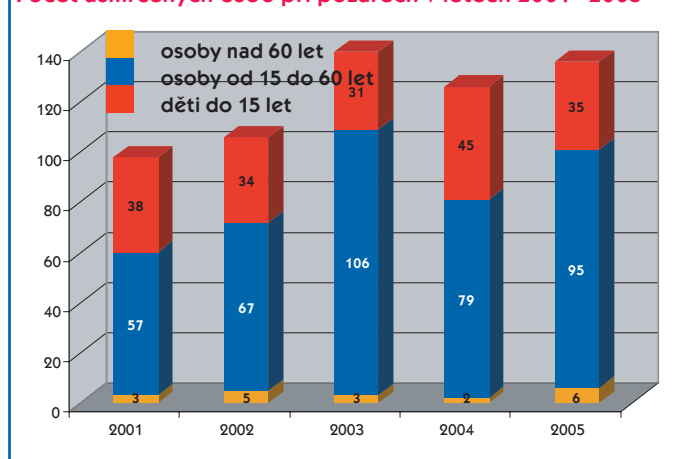
## Požáry obytných budov v letech 2001 - 2005 (počet na 1000 obyvatel)



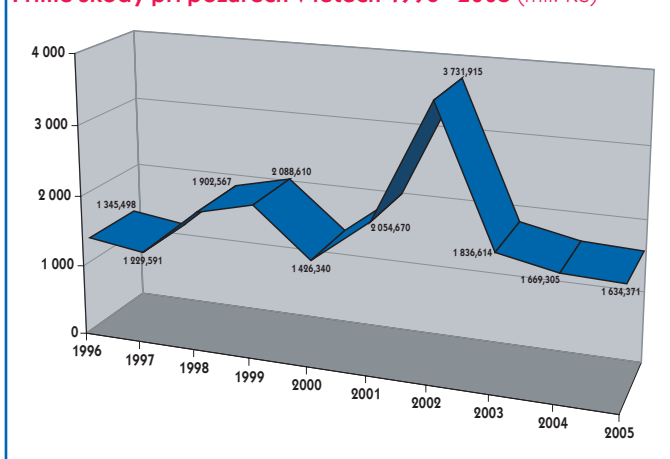
## Počet požárů a škody podle místa vzniku

Budova, objekt	Počet	Index %	Škoda v tis. Kč	Index %
budovy občanské výstavby, včetně budov pro dopravu a spoje	871	94	255 405,2	85
bytový domovní fond	2 225	96	97 033,8	101
rodinné domky a ostatní budovy pro bydlení	1 455	108	153 510,3	115
budovy a haly pro výrobu a služby	445	105	413 232,1	160
energetické výrobní budovy	108	119	53 093,2	278
budovy a objekty pro garážování	145	126	35 791,6	195
budovy pro skladování (bez zemědělských)	86	100	76 520,8	27
budovy pro skladování zemědělských produktů	75	87	48 911,2	86
budovy pro rostlinou a živočišnou výrobu	72	107	68 522,3	242
objekty v zemědělství	34	106	11 549,0	92
objekty mimo budovy (bez zemědělských)	209	94	13 426,3	21
objekty ve výstavbě a rekonstrukci	58	81	6 763,5	25
provizoria a účelové objekty u budov	730	92	62 117,0	180
dopravní prostředky a pracovní stroje	2 433	101	277 655,1	102
zemědělské plochy a přírodní prostředí	584	70	10 474,8	48
lesy	636	72	9 535,1	50
volné skladovací plochy	3 745	89	8 994,8	221
demolice, skládky odpadu	5 866	100	26 576,8	137
ostatní	406	100	5 258,3	109

## Počet usmrcených osob při požárech v letech 2001 - 2005



## Přímé škody při požárech v letech 1996 - 2005 (mil. Kč)



## Počet usmrcených a zraněných osob při požárech

Kategorie	2001		2002		2003		2004		2005		Index	
	U	Z	U	Z	U	Z	U	Z	U	Z	U	Z
děti do 15 let	3	41	5	45	3	52	2	40	6	60	400	150
osoby od 15 do 60 let	57	500	67	571	106	700	79	575	95	592	120	103
osoby nad 60 let	38	104	34	82	31	96	45	93	35	103	78	111
hasiči profesionální	0	161	3	152	0	170	0	147	2	98	x	67
hasiči dobrovolní	1	75	0	92	1	94	0	63	1	61	x	97
<b>Celkem</b>	<b>99</b>	<b>881</b>	<b>109</b>	<b>942</b>	<b>141</b>	<b>1 112</b>	<b>126</b>	<b>918</b>	<b>139</b>	<b>914</b>	<b>110</b>	<b>100</b>

## Požáry - přehled v odvětvích

Odvětví hospodářství	Počet požárů	Podíl v %	Index %	Přímá škoda v tis. Kč	Podíl v %	Index %	Usmrceno	Zraněno
zemědělství	615	3,05	81	158 608,83	9,70	125	3	27
lesnictví	626	3,10	74	21 088,32	1,29	66	0	13
dobývání nerostných surovin	27	0,13	77	13 045,01	0,80	101	0	0
zpracovatelský průmysl	594	2,94	95	461 044,07	28,21	90	1	50
výroba, rozvod elektřiny, plynu, vody	188	0,93	121	54 482,91	3,33	286	0	9
stavebnictví	80	0,40	83	12 517,90	0,77	33	0	11
obchod, opravy zboží	240	1,19	107	72 597,80	4,44	47	1	11
pohostinství, ubytování	226	1,12	93	56 243,64	3,44	127	1	27
doprava	2 176	10,78	100	234 915,01	14,37	109	46	184
pošty, telekomunikace	28	0,14	175	1 674,80	0,10	2	0	1
peněžnictví, pojišťovnictví	8	0,04	267	643,00	0,04	426	0	0
výzkum, služby podnikům, reality	482	2,39	87	71 169,63	4,35	145	4	66
veřejná správa, bezpečnost	60	0,30	111	10 250,10	0,63	220	0	7
školské	80	0,40	132	7 133,80	0,44	37	0	5
zdravotnictví, sociální činnost	43	0,21	66	2 104,32	0,13	89	0	5
ostatní veřejné a osobní služby	1 317	6,53	116	156 492,70	9,58	255	4	31
domácnosti	2 614	12,95	100	279 495,28	17,10	105	74	424
nezatříděno a jiné	10 779	53,40	94	20 864,05	1,28	63	5	43
<b>CELKEM</b>	<b>20 183</b>	<b>100,00</b>	<b>95</b>	<b>1 634 371,17</b>	<b>100,00</b>	<b>98</b>	<b>139</b>	<b>914</b>

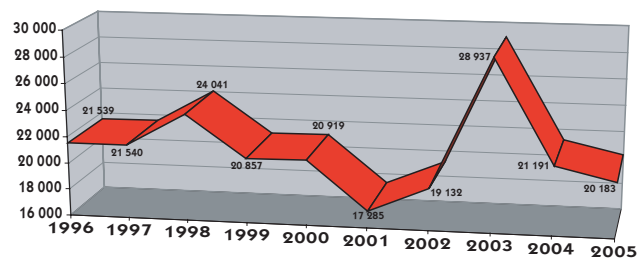
**Požáry podle okresů a krajů**

Okres (kraj)	Počet požárů	Podíl v %	Index %	Počet požárů na tisíc obyvatel	Přímá škoda v tis. Kč	Podíl v %	Uchráněné hodnoty v tis. Kč	Podíl v %	Usmrceno	Zraněno
<b>Praha</b>	<b>2 587</b>	<b>12,82</b>	<b>97</b>	<b>2,2</b>	<b>140 535,00</b>	<b>8,60</b>	<b>660 150,92</b>	<b>9,28</b>	<b>9</b>	<b>108</b>
Benešov	223	1,10	102	2,4	24 106,80	1,47	52 842,00	0,74	1	7
Beroun	194	0,96	95	2,5	33 555,00	2,05	51 163,00	0,72	1	17
Kladno	382	1,89	87	2,5	36 431,20	2,23	259 947,00	3,66	1	24
Kolín	246	1,22	109	2,6	9 976,20	0,61	77 999,00	1,10	4	7
Kutná Hora	144	0,71	119	2,0	8 400,00	0,51	34 951,00	0,49	4	8
Mělník	269	1,33	80	2,8	14 483,69	0,89	614 515,10	8,64	3	5
Mladá Boleslav	288	1,43	94	2,5	31 267,50	1,91	54 050,50	0,76	3	12
Nymburk	179	0,89	97	2,1	11 407,00	0,70	37 585,00	0,53	2	2
Praha-východ	264	1,31	82	2,6	37 785,93	2,31	108 124,00	1,52	4	17
Praha-západ	263	1,30	91	2,9	20 578,50	1,26	184 000,00	2,59	3	14
Příbram	291	1,44	90	2,7	16 167,00	0,99	125 152,00	1,76	0	14
Rakovník	137	0,68	92	2,5	9 676,40	0,59	47 044,40	0,66	4	1
<b>Středočeský</b>	<b>2 880</b>	<b>14,27</b>	<b>92</b>	<b>2,5</b>	<b>253 835,22</b>	<b>15,53</b>	<b>1 647 373,00</b>	<b>23,17</b>	<b>30</b>	<b>128</b>
České Budějovice	298	1,48	107	1,7	15 009,30	0,92	179 463,50	2,52	2	8
Český Krumlov	134	0,66	93	2,2	5 957,80	0,36	28 956,00	0,41	1	17
Jindřichův Hradec	144	0,71	106	1,6	6 238,00	0,38	26 470,00	0,37	0	5
Písek	109	0,54	91	1,5	4 113,80	0,25	43 866,00	0,62	0	2
Prachatice	101	0,50	117	2,0	13 147,06	0,80	25 811,50	0,36	0	4
Strakonice	95	0,47	87	1,4	4 065,50	0,25	9 296,00	0,13	1	2
Tábor	173	0,86	92	1,7	16 692,50	1,02	75 865,00	1,07	3	0
<b>Jihočeský</b>	<b>1 054</b>	<b>5,22</b>	<b>99</b>	<b>1,7</b>	<b>65 223,96</b>	<b>3,99</b>	<b>389 728,00</b>	<b>5,48</b>	<b>7</b>	<b>38</b>
Domažlice	90	0,45	102	1,5	5 240,50	0,32	27 970,00	0,39	0	3
Klatovy	139	0,69	114	1,6	21 832,42	1,34	39 450,00	0,55	0	9
Plzeň-město	362	1,79	88	2,2	138 798,10	8,49	121 530,50	1,71	0	12
Plzeň-jih	154	0,76	117	2,2	19 522,00	1,19	26 110,00	0,37	0	7
Plzeň-sever	173	0,86	96	2,3	14 026,70	0,86	46 980,00	0,66	0	4
Rokycany	112	0,55	85	2,5	6 936,00	0,42	12 675,00	0,18	0	1
Tachov	132	0,65	100	2,6	7 535,60	0,46	50 737,00	0,71	0	12
<b>Plzeňský</b>	<b>1 162</b>	<b>5,76</b>	<b>94</b>	<b>2,1</b>	<b>213 891,32</b>	<b>13,09</b>	<b>325 452,50</b>	<b>4,58</b>	<b>0</b>	<b>48</b>
Cheb	225	1,11	88	2,5	9 385,10	0,57	21 462,60	0,30	0	1
Karlovy Vary	269	1,33	85	2,2	13 239,20	0,81	22 309,00	0,31	1	11
Sokolov	322	1,60	97	3,5	25 772,90	1,58	156 503,00	2,20	3	5
<b>Karlovarský</b>	<b>816</b>	<b>4,04</b>	<b>90</b>	<b>2,7</b>	<b>48 397,20</b>	<b>2,96</b>	<b>200 274,60</b>	<b>2,82</b>	<b>4</b>	<b>17</b>
Děčín	260	1,29	82	1,9	21 293,00	1,30	10 000,00	0,14	2	21
Chomutov	368	1,82	90	2,9	14 717,50	0,90	28 723,00	0,40	1	4
Litoměřice	259	1,28	74	2,2	9 061,50	0,55	15 763,50	0,22	2	4
Louny	255	1,26	95	3,0	15 102,42	0,92	18 479,00	0,26	4	12
Most	490	2,43	97	4,2	4 571,50	0,28	7 788,50	0,11	1	15
Teplice	404	2,00	84	3,2	14 754,75	0,90	79 648,60	1,12	0	18
Ústí nad Labem	356	1,76	89	3,0	6 676,70	0,41	15 030,00	0,21	0	6
<b>Ústecký</b>	<b>2 392</b>	<b>11,85</b>	<b>87</b>	<b>2,9</b>	<b>86 177,37</b>	<b>5,27</b>	<b>175 432,60</b>	<b>2,47</b>	<b>10</b>	<b>80</b>
Česká Lípa	284	1,41	77	2,7	41 518,57	2,54	68 345,00	0,96	0	8
Jablonec nad Nisou	193	0,96	98	2,2	11846,20	0,72	65 783,00	0,93	2	11
Liberec	327	1,62	100	2,1	15 480,20	0,95	112 815,00	1,59	2	19
Semily	115	0,57	76	1,5	7 161,00	0,44	40 166,00	0,56	0	6
<b>Liberecký</b>	<b>919</b>	<b>4,55</b>	<b>88</b>	<b>2,1</b>	<b>76 005,97</b>	<b>4,65</b>	<b>287 109,00</b>	<b>4,04</b>	<b>4</b>	<b>44</b>
Hradec Králové	246	1,22	75	1,5	15 491,90	0,95	64 669,00	0,91	4	11
Jičín	108	0,54	71	1,4	23 950,90	1,47	58 455,80	0,82	0	3
Náchod	160	0,79	83	1,4	12 485,00	0,76	77 618,00	1,09	0	8
Rychnov nad Kněžnou	146	0,72	107	1,8	6 674,51	0,41	171 006,00	2,41	0	16
Trutnov	203	1,01	108	1,7	11 578,00	0,71	118 064,00	1,66	0	7
<b>Královéhradecký</b>	<b>863</b>	<b>4,28</b>	<b>86</b>	<b>1,6</b>	<b>70 180,31</b>	<b>4,29</b>	<b>489 812,80</b>	<b>6,89</b>	<b>4</b>	<b>45</b>
Chrudim	115	0,57	83	1,1	11 883,60	0,73	43 019,50	0,61	2	19
Pardubice	196	0,97	85	1,2	53 978,90	3,30	128 629,00	1,81	1	6
Svitavy	144	0,71	124	1,4	8 807,00	0,54	32 723,50	0,46	7	4
Ústí nad Orlicí	167	0,83	90	1,2	9 948,00	0,61	79 820,00	1,12	1	10
<b>Pardubický</b>	<b>622</b>	<b>3,08</b>	<b>93</b>	<b>1,2</b>	<b>84 617,50</b>	<b>5,18</b>	<b>284 192,00</b>	<b>4,00</b>	<b>11</b>	<b>39</b>
Havlíčkův Brod	142	0,70	127	1,5	10 167,70	0,62	186 696,10	2,63	3	6
Jihlava	186	0,92	103	1,7	19 340,66	1,18	100 041,60	1,41	1	15
Pelhřimov	137	0,68	111	1,9	8 628,54	0,53	54 263,00	0,76	1	7
Třebíč	142	0,70	86	1,2	10 585,76	0,65	48 449,00	0,68	1	9
Žďár nad Sázavou	161	0,80	108	1,4	13 885,00	0,85	136 720,00	1,92	2	23
<b>Vysočina</b>	<b>768</b>	<b>3,81</b>	<b>105</b>	<b>1,5</b>	<b>62 607,66</b>	<b>3,83</b>	<b>526 169,70</b>	<b>7,40</b>	<b>8</b>	<b>60</b>
Blansko	135	0,67	92	1,3	20 328,31	1,24	38 921,70	0,55	0	11
Brno-město	644	3,19	99	1,8	54 585,25	3,34	150 035,65	2,11	3	47
Brno-venkov	361	1,79	102	2,1	64 712,20	3,96	151 762,90	2,13	4	32
Břeclav	193	0,96	100	1,6	115 647,96	7,08	220 980,94	3,11	4	18



Okres (kraj)	Počet požárů	Podíl v %	Index %	Počet požárů na tisíc obyvatel	Přímá škoda v tis. Kč	Podíl v %	Uchráněné hodnoty v tis. Kč	Podíl v %	Usmrceno	Zraněno
Hodonín	247	1,22	92	1,6	18 814,90	1,15	224 998,00	3,16	5	7
Vyškov	153	0,76	101	1,8	18 415,90	1,13	95 669,10	1,35	3	11
Znojmo	134	0,66	74	1,2	19 376,30	1,19	40 390,00	0,57	1	4
<b>Jihomoravský</b>	<b>1 867</b>	<b>9,25</b>	<b>96</b>	<b>1,7</b>	<b>311 880,82</b>	<b>19,08</b>	<b>922 758,29</b>	<b>12,98</b>	<b>20</b>	<b>130</b>
Jeseník	73	0,36	107	1,7	7 011,50	0,43	52 373,00	0,74	0	1
Olomouc	469	2,32	120	2,1	24 093,90	1,47	115 765,00	1,63	2	19
Prostějov	192	0,95	86	1,8	9 704,50	0,59	108 603,00	1,53	3	8
Přerov	208	1,03	82	1,5	21 338,30	1,31	26 396,00	0,37	2	9
Šumperk	195	0,97	110	1,6	7 736,50	0,47	61 177,00	0,86	4	14
<b>Olomoucký</b>	<b>1 137</b>	<b>5,63</b>	<b>102</b>	<b>1,8</b>	<b>69 884,70</b>	<b>4,28</b>	<b>364 314,00</b>	<b>5,12</b>	<b>11</b>	<b>51</b>
Kroměříž	136	0,67	111	1,3	24 803,00	1,52	42 594,00	0,60	0	1
Uherské Hradiště	162	0,80	124	1,1	9 374,50	0,57	52 177,00	0,73	0	12
Vsetín	194	0,96	111	1,3	10 771,90	0,66	32 803,00	0,46	5	5
Zlín	215	1,07	98	1,1	11 683,50	0,71	56 146,35	0,79	4	11
<b>Zlínský</b>	<b>707</b>	<b>3,50</b>	<b>109</b>	<b>1,2</b>	<b>56 632,90</b>	<b>3,47</b>	<b>183 720,35</b>	<b>2,58</b>	<b>9</b>	<b>29</b>
Bruntál	198	0,98	91	2,0	9 997,54	0,61	200 354,55	2,82	1	8
Frýdek-Místek	374	1,85	116	1,6	24 837,00	1,52	79 214,00	1,11	0	16
Karviná	581	2,88	92	2,1	11 868,90	0,73	73 395,00	1,03	1	28
Nový Jičín	261	1,29	117	1,6	13 159,50	0,81	146 565,50	2,06	3	8
Opava	241	1,19	94	1,3	12 192,60	0,75	9 276,50	0,13	2	15
Ostrava	754	3,74	113	2,4	22 445,70	1,37	144 823,20	2,04	5	22
<b>Moravskoslezský</b>	<b>2 409</b>	<b>11,94</b>	<b>104</b>	<b>1,9</b>	<b>94 501,24</b>	<b>5,78</b>	<b>653 628,75</b>	<b>9,19</b>	<b>12</b>	<b>97</b>
<b>Česká republika</b>	<b>20 183</b>	<b>100,00</b>	<b>95</b>	<b>2,0</b>	<b>1 634 371,17</b>	<b>100,00</b>	<b>7 110 116,54</b>	<b>100,00</b>	<b>139</b>	<b>914</b>

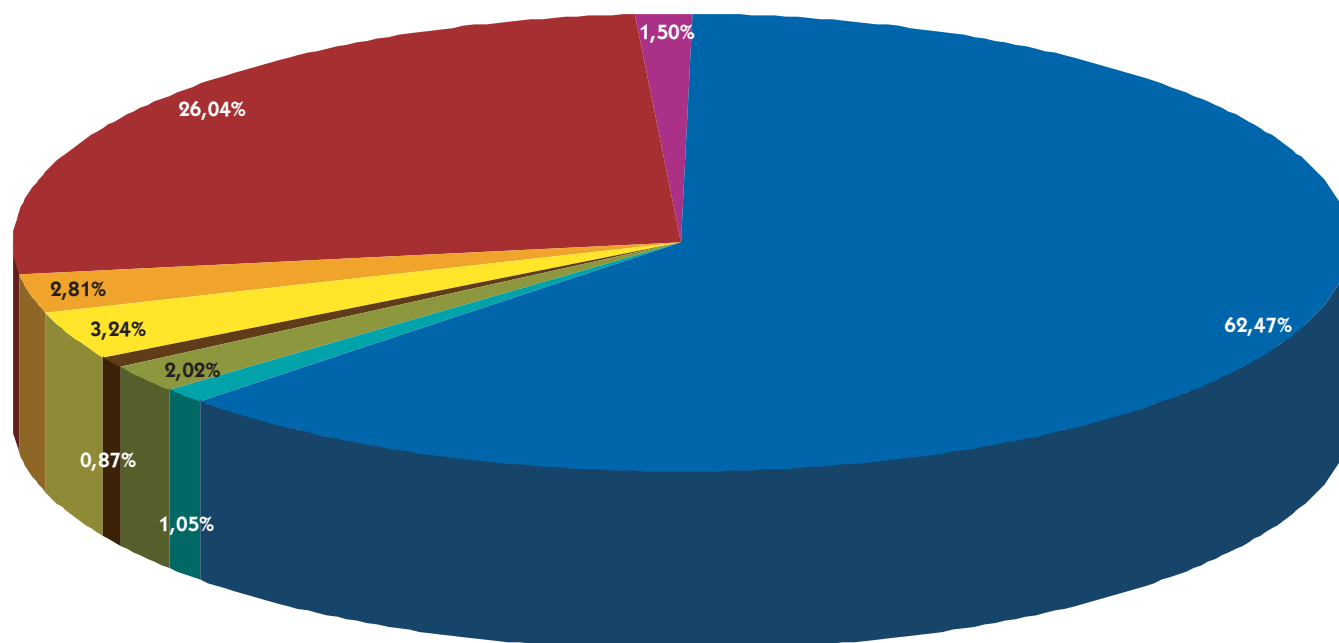
Počet požárů v letech 1996 - 2005











Škody podle právní formy vlastnictví

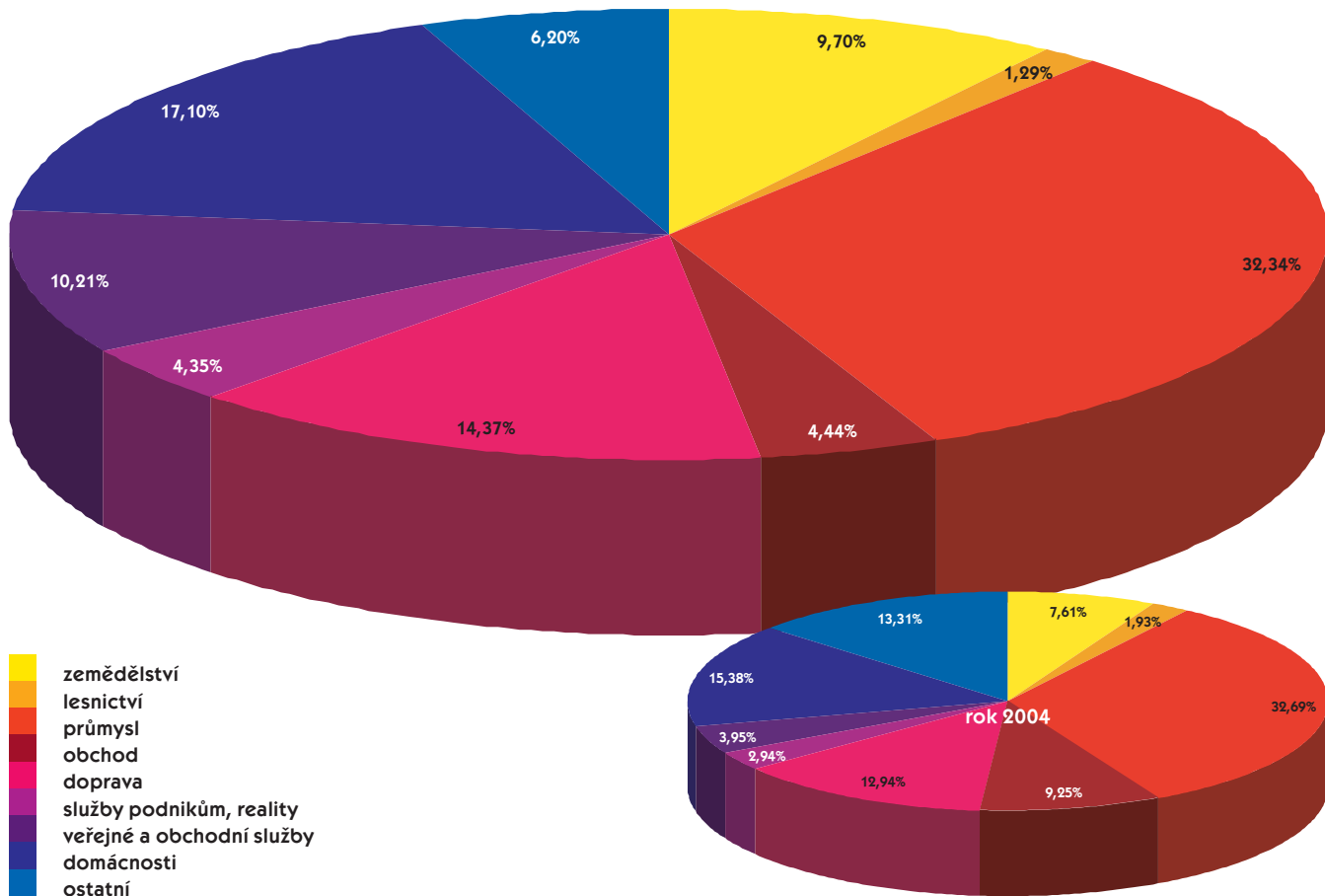
Právní forma vlastnictví	Škoda v mil. Kč	Podíl v %
státní	72,70	4,45
družstevní	53,39	3,27
soukromé a osobní	625,33	38,26
zahraniční organizace a cizí občané	17,23	1,05
církevní	0,63	0,04
akciové, s. r. o., v. o. s.	806,82	49,37
spolkové, sdružení, nadace, společenské organizace	12,85	0,79
obecní	42,94	2,63
ostatní	2,48	0,14

Škody při požárech podle formy vlastnictví v letech 2001 - 2005 celkem

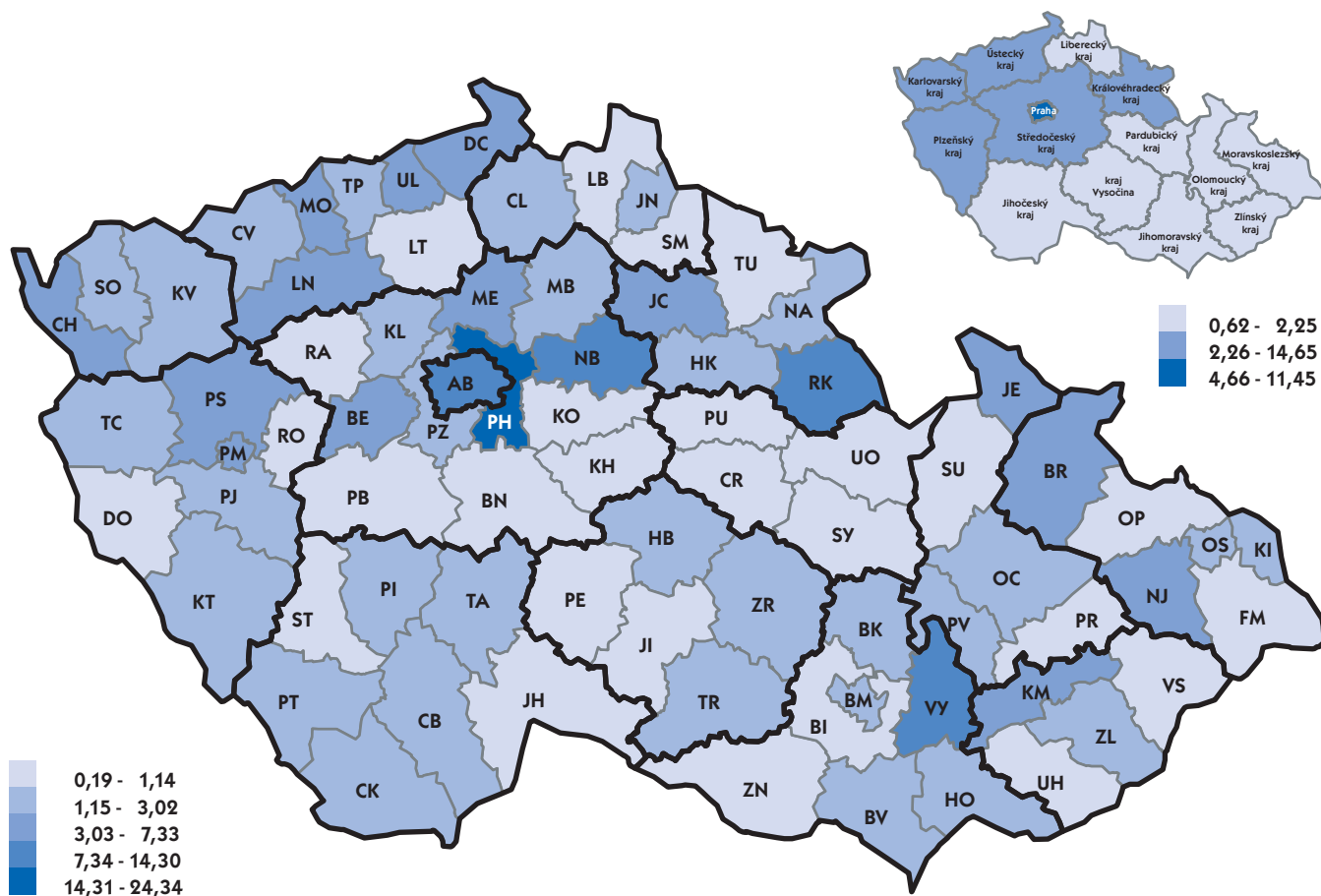


 státní vlastnictví	 zahraniční organizace a cizí občané	 spolkové, sdružení, nadace
 družstevní vlastnictví	 akciové, s. r. o., v. o. s.	 obecní
 soukromé a osobní vlastnictví		 ostatní

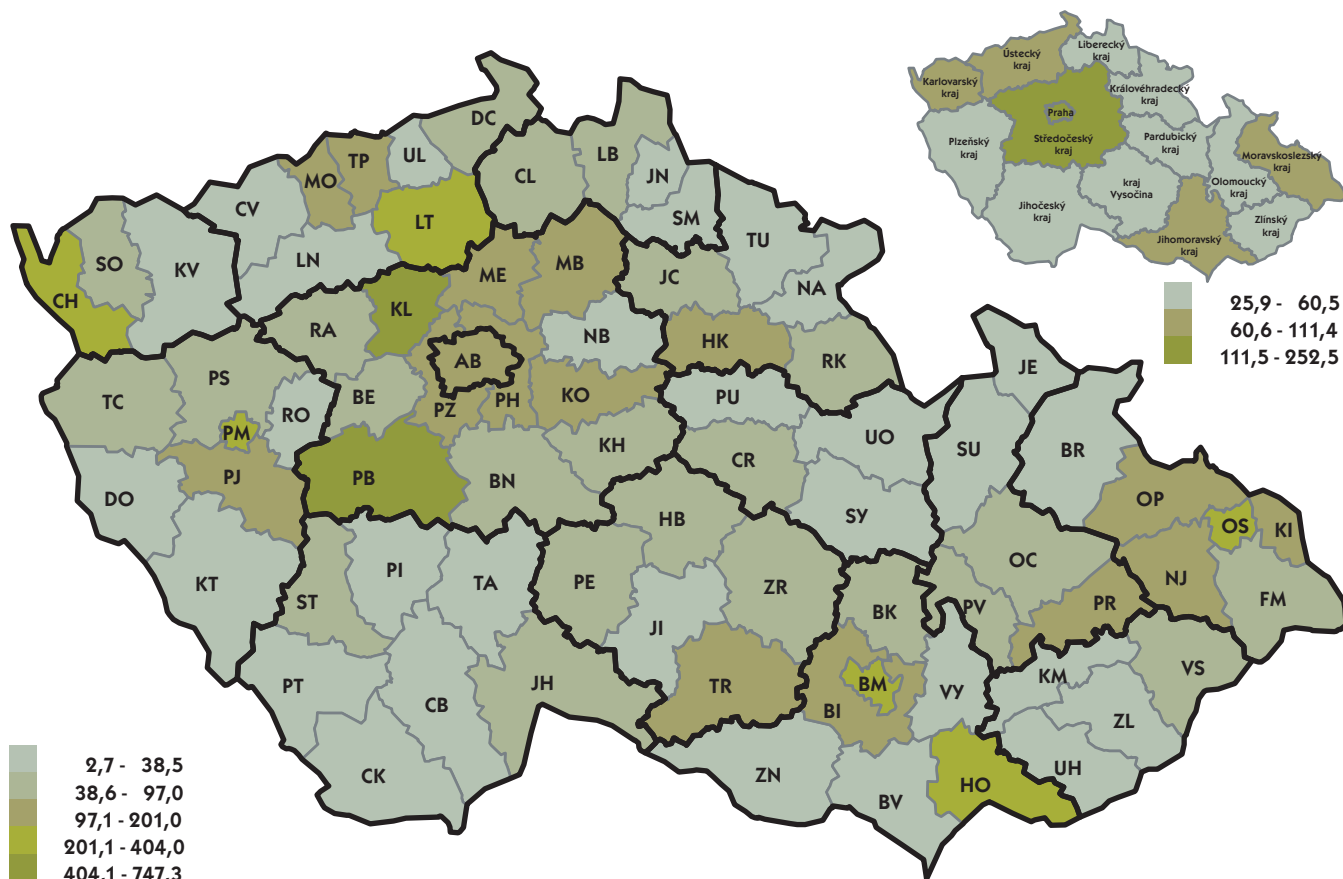
Přímá škoda podle odvětví



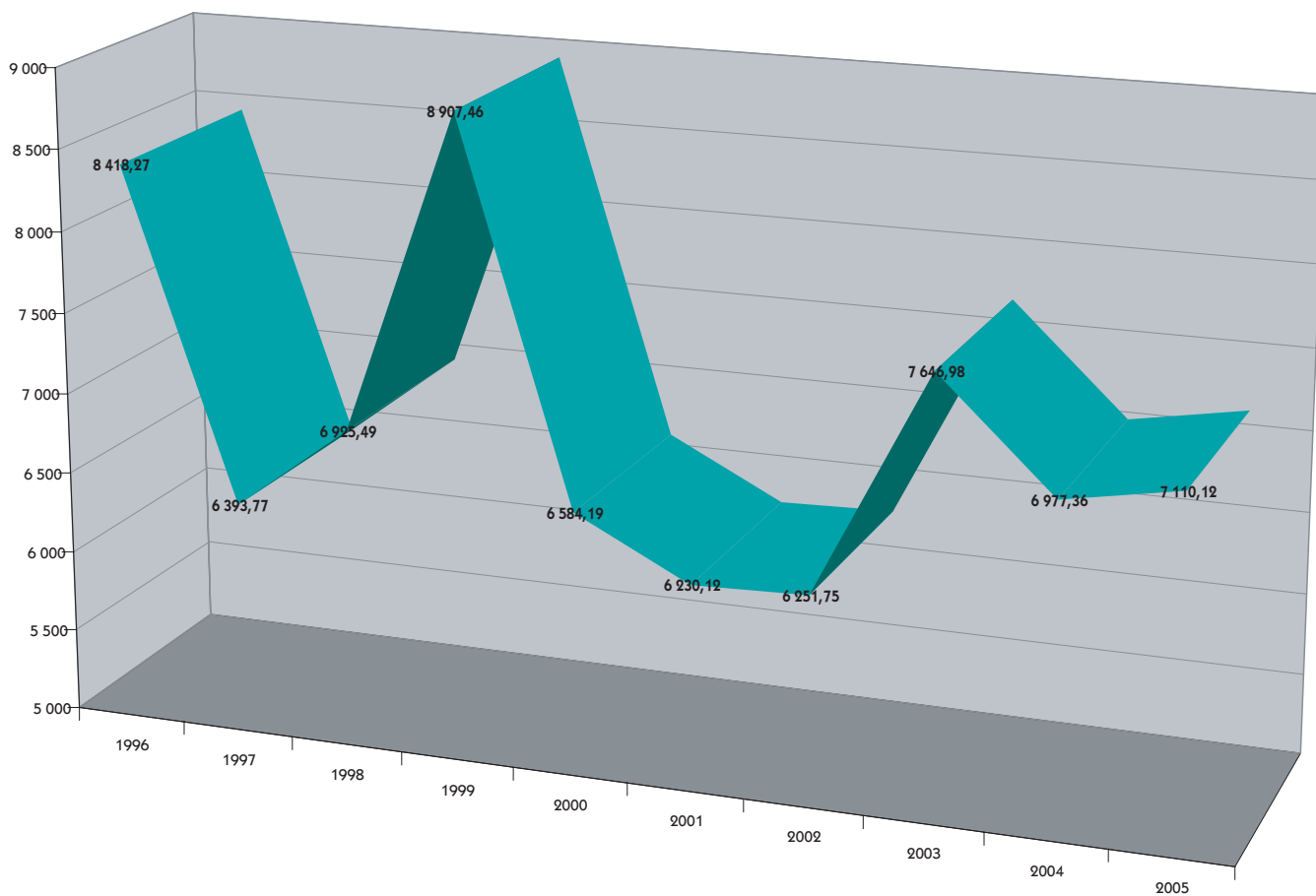
Osoby evakuované a zachráněné při požárech v letech 2001 - 2005 (počet na 1000 obyvatel)



Požáry lesních porostů v letech 2001 - 2005 (podíl požárem zasažené plochy v m<sup>2</sup> na 1 ha lesní plochy)



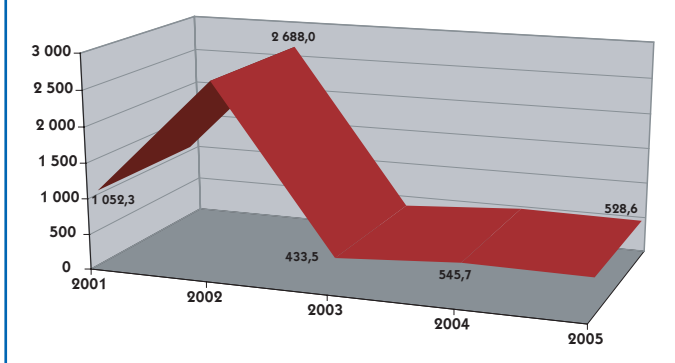
Uchráněné hodnoty (mil. Kč)



## PRŮMYSL

V roce 2005 vzniklo v průmyslu 809 požárů se škodou 529 381 000 Kč, 1 osoba byla usmrcena a dalších 59 osob bylo zraněno. Přitom 50 velkých požárů (se škodou 1 mil. Kč a vyšší) způsobilo škodu 463 mil. Kč, tzn., že 6,2 % požárů způsobilo 87 % škod. Ve srovnání s rokem 2004 došlo ke snížení počtu požárů o 6,5 %, škody jsou nižší o 3 %.

Přímé škody při požárech (mil. Kč)



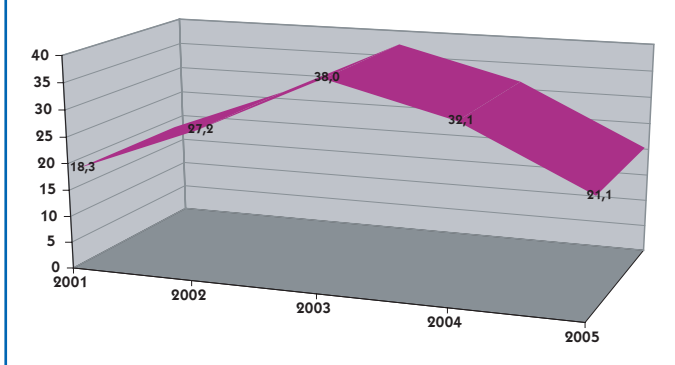
Požáry - přehled v letech 1996 - 2005

Rok	Počet požárů	Škoda v tis. Kč	Usmrceno osob	Zraněno osob
1996	1 511	528 557,6	3	123
1997	1 368	302 242,2	2	107
1998	1 221	930 893,0	0	149
1999	1 013	755 517,0	0	94
2000	975	317 994,4	3	91
<b>1996 - 2000</b>	<b>6 086</b>	<b>2 835 204,2</b>	<b>8</b>	<b>564</b>
2001	991	1 052 332,9	2	81
2002	955	2 688 038,4	2	53
2003	957	433 532,0	3	78
2004	817	545 736,9	1	67
2005	809	529 381,0	1	59
<b>2001 - 2005</b>	<b>6 529</b>	<b>5 249 021,2</b>	<b>9</b>	<b>338</b>

## LESNICTVÍ

V roce 2005 vzniklo v lesnictví 626 požárů se škodou 21 088 300 Kč, 13 osob zraněno. Tři velké požáry (se škodou 1 mil. Kč a vyšší) způsobilo škodu 5,5 mil. Kč, tzn., že 0,5 % požárů způsobilo 26 % škod. Ve srovnání s rokem 2004 došlo ke snížení počtu požárů o 26 %, škody jsou nižší o 34,3 %. Požáry zničily nebo poškodily 227,1 ha lesních porostů.

Přímé škody při požárech (mil. Kč)



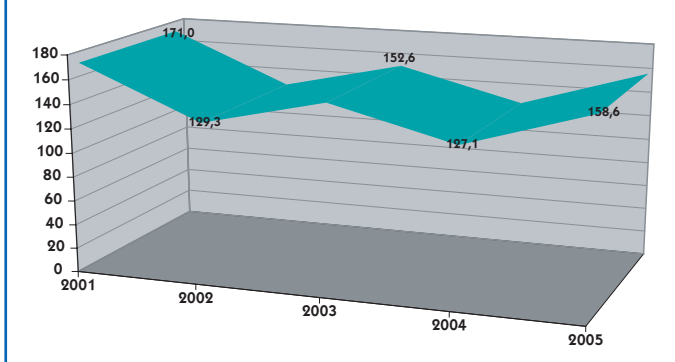
Požáry - přehled v letech 1996 - 2005

Rok	Počet požárů	Škoda v tis. Kč	Usmrceno osob	Zraněno osob
1996	1 081	34 197,2	2	38
1997	473	35 524,6	3	14
1998	989	23 958,8	1	42
1999	1 182	48 640,4	2	15
2000	1 317	26 432,5	0	32
<b>1996 - 2000</b>	<b>5 042</b>	<b>168 753,5</b>	<b>8</b>	<b>141</b>
2001	450	18 343,8	1	11
2002	569	27 238,3	1	10
2003	1 712	37 998,0	1	38
2004	846	32 146,6	6	23
2005	626	21 088,3	0	13
<b>2001 - 2005</b>	<b>4 203</b>	<b>136 815,0</b>	<b>9</b>	<b>95</b>

## ZEMĚDĚLSTVÍ

V roce 2005 vzniklo v zemědělství 615 požárů se škodou 158 608 800 Kč, 3 osoby byly usmrceny a dalších 27 osob zraněno. Přitom 38 velkých požárů (se škodou 1 mil. Kč a vyšší) způsobilo škodu 110,5 mil. Kč, tzn., že 6,2 % požárů způsobilo 70 % škod. Ve srovnání s rokem 2004 došlo ke snížení počtu požárů o 18,9 %, škody jsou vyšší o 24,8 %.

Přímé škody při požárech (mil. Kč)



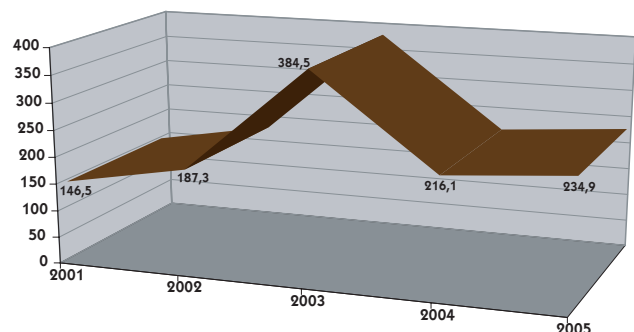
Požáry - přehled v letech 1996 - 2005

Rok	Počet požárů	Škoda v tis. Kč	Usmrceno osob	Zraněno osob
1996	2 471	107 856,7	7	52
1997	1 053	114 540,6	0	42
1998	1 140	142 042,9	2	46
1999	1 032	130 913,5	1	45
2000	888	141 647,2	0	44
<b>1996 - 2000</b>	<b>6 584</b>	<b>637 000,9</b>	<b>10</b>	<b>229</b>
2001	689	170 963,9	1	29
2002	735	129 273,6	0	48
2003	1 123	152 552,0	7	63
2004	758	127 064,7	1	20
2005	615	158 608,8	3	27
<b>2001 - 2005</b>	<b>3 920</b>	<b>738 463,0</b>	<b>12</b>	<b>187</b>

## DOPRAVA

V roce 2005 vzniklo v dopravě 2176 požárů se škodou 234 915 000 Kč, 46 osob bylo usmrceno a dalších 184 osob zraněno. Přitom 39 velkých požárů (se škodou 1 mil. Kč a vyšší), tj. 1,8 % požárů, způsobilo škodu 83 mil. Kč, tj. 35 % z celkových škod. Ve srovnání s rokem 2004 je počet požárů na stejné úrovni, škody jsou vyšší o 8,7 %.

Přímé škody při požárech (mil. Kč)



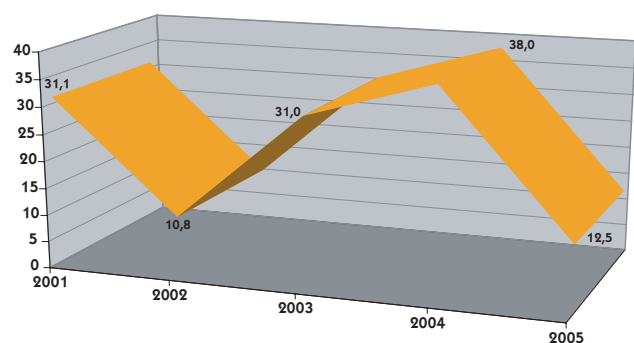
Požáry - přehled v letech 1996 - 2005

Rok	Počet požárů	Škoda v tis. Kč	Usmrceno osob	Zraněno osob
1996	3 222	138 827,0	28	152
1997	2 619	207 117,3	36	196
1998	2 466	166 404,9	28	154
1999	2 326	227 826,8	32	148
2000	2 330	210 657,4	35	157
<b>1996 - 2000</b>	<b>12 963</b>	<b>950 833,4</b>	<b>159</b>	<b>807</b>
2001	2 227	146 487,2	19	164
2002	2 405	187 321,1	32	181
2003	2 399	384 496,0	35	180
2004	2 179	216 091,5	22	174
2005	2 176	234 915,0	46	184
<b>2001 - 2005</b>	<b>11 386</b>	<b>1 169 310,8</b>	<b>154</b>	<b>883</b>

## STAVEBNICTVÍ

V roce 2005 vzniklo ve stavebnictví 80 požárů se škodou 12 517 900 Kč, 11 osob bylo zraněno. Ve srovnání s rokem 2004 došlo ke snížení počtu požárů o 16,7 %, škody jsou nižší o 67 %.

Přímé škody při požárech (mil. Kč)



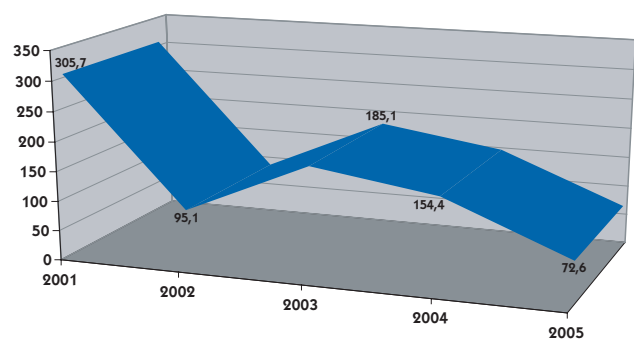
Požáry - přehled v letech 1996 - 2005

Rok	Počet požárů	Škoda v tis. Kč	Usmrceno osob	Zraněno osob
1996	236	41 067,8	1	16
1997	219	23 618,8	0	12
1998	168	10 106,0	1	3
1999	146	31 753,3	0	8
2000	103	25 910,6	0	4
<b>1996 - 2000</b>	<b>872</b>	<b>132 456,5</b>	<b>2</b>	<b>43</b>
2001	135	31 140,2	2	8
2002	105	10 817,2	0	11
2003	104	30 983,0	0	11
2004	96	38 040,3	0	5
2005	80	12 517,9	0	11
<b>2001 - 2005</b>	<b>520</b>	<b>123 498,6</b>	<b>2</b>	<b>46</b>

## OBCHOD

V roce 2005 vzniklo v obchodních činnostech 240 požárů se škodou 72 597 800 Kč, 1 osoba byla usmrcena a dalších 11 osob zraněno. Přitom 15 velkých požárů (se škodou 1 mil. Kč a vyšší), tj. 6,3 % požárů, způsobilo škodu 53 mil. Kč, tj. 73 % z celkových škod. Ve srovnání s rokem 2004 došlo ke zvýšení počtu požárů o 7,1 % a snížení škod o 53 %.

Přímé škody při požárech (mil. Kč)



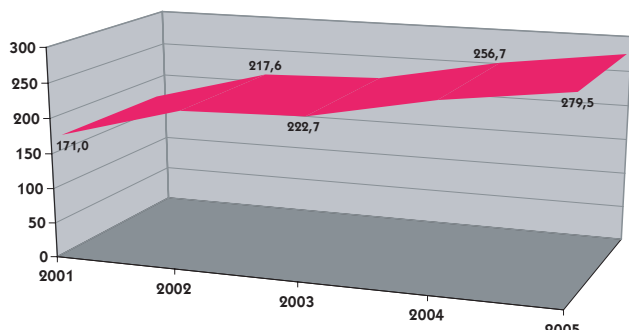
Požáry - přehled v letech 1996 - 2005

Rok	Počet požárů	Škoda v tis. Kč	Usmrceno osob	Zraněno osob
1996	384	118 420,4	0	30
1997	335	93 089,8	1	37
1998	356	145 242,5	0	24
1999	316	400 177,7	0	43
2000	284	63 771,4	0	23
<b>1996 - 2000</b>	<b>1 675</b>	<b>820 701,8</b>	<b>1</b>	<b>157</b>
2001	293	305 691,9	1	31
2002	247	95 115,7	2	17
2003	279	185 057,0	2	17
2004	224	154 370,3	1	20
2005	240	72 597,8	1	11
<b>2001 - 2005</b>	<b>1 283</b>	<b>812 832,7</b>	<b>7</b>	<b>96</b>

## DOMÁCNOSTI, OBYTNÉ DOMY

V roce 2005 došlo v domácnostech k 2 614 požárům se škodou 279 495 300 Kč, 74 osob bylo usmrceno a dalších 424 osob bylo zraněno. Přitom 49 velkých požárů (se škodou 1 mil. Kč a vyšší), tj. 1,9 % požárů, způsobilo škodu 85,6 mil.Kč, tj. 31 % z celkových škod. Ve srovnání s rokem 2004 je počet požárů na stejné úrovni, škody se zvýšily o 9 %.

Přímé škody při požárech (mil. Kč)

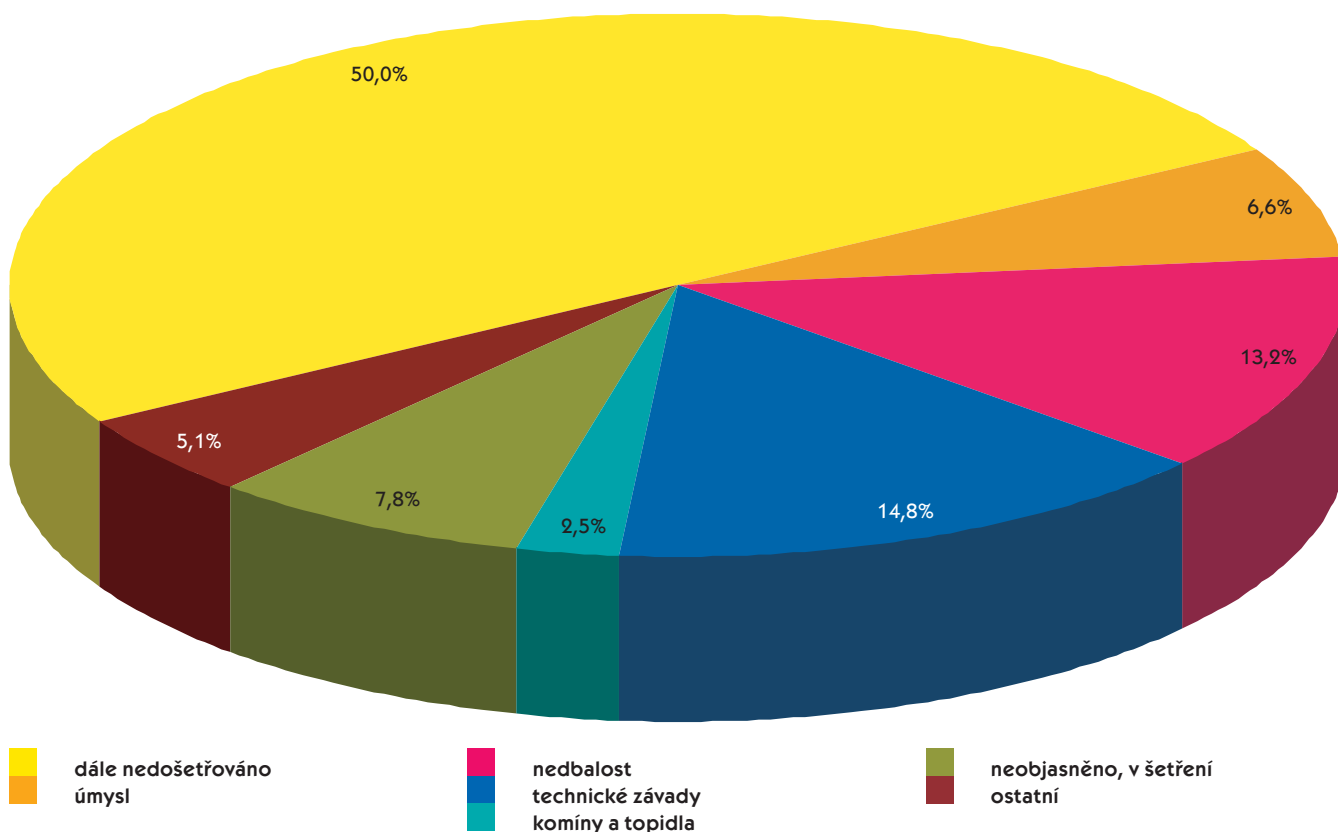


Požáry - přehled v letech 1996 - 2005

Rok	Počet požárů	Škoda v tis. Kč	Usmrceno osob	Zraněno osob
1996	3 394	141 169,5	46	338
1997	2 645	123 220,0	66	371
1998	2 707	178 032,3	50	424
1999	2 569	172 203,4	49	314
2000	2 712	217 103,3	49	413
<b>1996 - 2000</b>	<b>14 027</b>	<b>831 728,5</b>	<b>260</b>	<b>1 860</b>
2001	2 534	171 016,1	59	386
2002	2 718	217 553,1	57	440
2003	2 963	222 691,0	66	447
2004	2 616	256 732,4	74	420
2005	2 614	279 495,3	74	424
<b>2001 - 2005</b>	<b>13 445</b>	<b>1 147 487,9</b>	<b>330</b>	<b>2 117</b>



Podíl vytypovaných příčin vzniku požáru na celkovém počtu požárů v letech 2001 - 2005





## Požáry podle příčiny a činnosti při vzniku

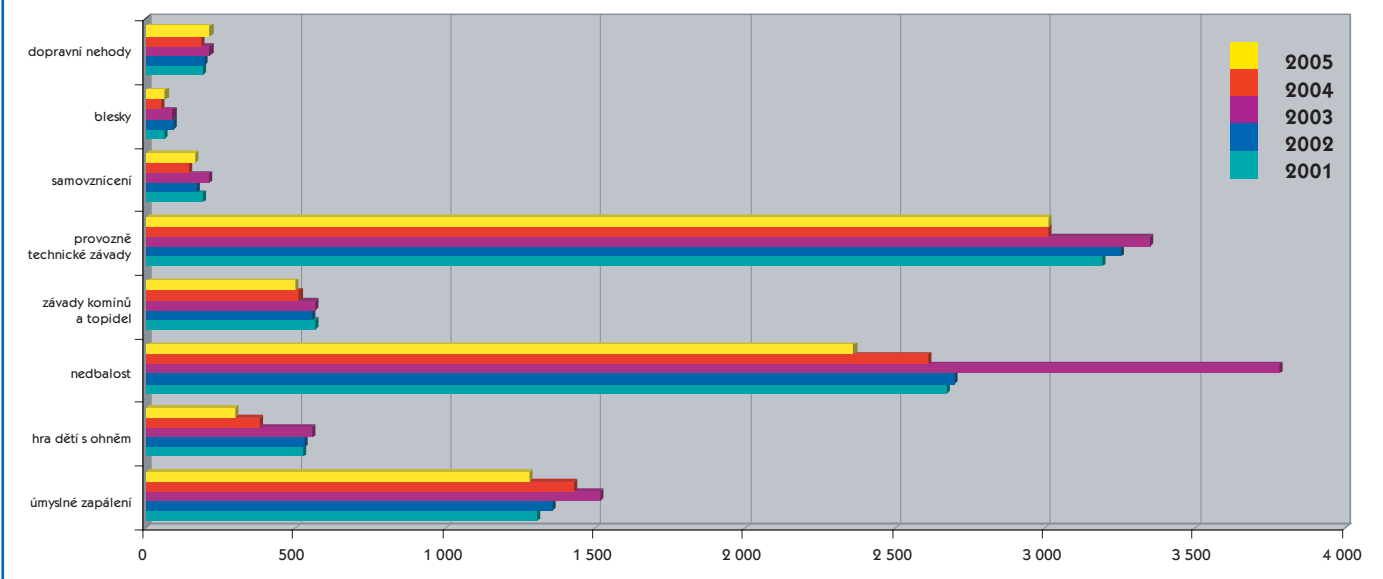
Příčina	Počet požárů	Podíl v %	Index %	Přímá škoda v tis. Kč	Podíl %	Usmrceno	Zraněno
<b>úmyslné zapálení</b>	1 280	6,35	89	214 845,34	13,14	7	38
<b>sebevražedný úmysl</b>	31	0,15	100	2 425,40	0,15	8	15
<b>děti do 15 let</b>	301	1,49	79	30 806,30	1,88	1	30
kouření	681	3,37	85	31 613,07	1,93	19	73
zakládání ohně, vypalování	398	1,97	81	5 417,65	0,33	3	10
nesprávná obsluha topidla	164	0,81	96	16 828,60	1,03	9	39
hořlaviny u topidla	90	0,45	110	5 442,10	0,33	0	17
používání zápalných kapalin, plynů	32	0,16	97	1 807,00	0,11	1	19
používání otevřeného ohně	301	1,49	100	22 406,19	1,37	12	45
manipulace se žhavým popelem	104	0,52	103	3 717,50	0,23	0	5
svařování, řezání, rozmrazování	179	0,89	101	175 788,60	10,76	0	25
nezanedbání bezpečnostních předpisů	235	1,16	102	38 211,97	2,34	4	56
nedbalost, omyl, nesprávná obsluha	178	0,88	78	18 613,40	1,14	1	46
<b>nedbalost - celkem</b>	<b>2 362</b>	<b>11,70</b>	<b>90</b>	<b>319 846,08</b>	<b>19,57</b>	<b>49</b>	<b>335</b>
nevhodná konstrukce komínu	74	0,37	86	12 582,00	0,77	0	4
zazděný trám v komíně	69	0,34	95	8 147,72	0,50	0	2
spáry v komíně	43	0,21	60	15 029,00	0,92	0	3
jiskry z komína, vznícení sazí	128	0,63	88	15 764,00	0,96	0	13
<b>komíny - celkem</b>	<b>314</b>	<b>1,56</b>	<b>83</b>	<b>51 522,72</b>	<b>3,15</b>	<b>0</b>	<b>22</b>
technická závada topidla	39	0,19	130	11 058,50	0,68	2	8
špatný stav topidla, kouřovodu	47	0,23	152	3 935,50	0,24	0	2
nesprávné umístění nebo instalace topidla	88	0,44	142	10 271,50	0,63	1	10
jiná závada topidla	14	0,07	117	2 260,00	0,14	0	0
<b>topidla - celkem</b>	<b>188</b>	<b>0,93</b>	<b>139</b>	<b>27 525,50</b>	<b>1,68</b>	<b>3</b>	<b>20</b>
technické závady	2 303	11,41	101	333 009,91	20,38	7	101
nesprávná instalace	23	0,11	105	1 789,00	0,11	0	1
nesprávná údržba	24	0,12	96	855,50	0,05	0	0
žhavé materiály, výrobky	41	0,20	93	4 652,99	0,28	0	0
cizí předmět ve stroji	39	0,19	65	7 668,23	0,47	0	0
výboje statické elektřiny	10	0,05	111	891,00	0,05	0	3
jiskry z výfuku, brzd	39	0,19	87	1 517,30	0,09	0	1
tření, přehřátí	79	0,39	91	14 700,10	0,90	0	10
ostatní změny provozních parametrů	454	2,25	103	81 203,05	4,97	2	35
<b>technické závady - celkem</b>	<b>3 012</b>	<b>14,92</b>	<b>100</b>	<b>446 287,08</b>	<b>27,31</b>	<b>9</b>	<b>151</b>
samovznícení zemědělských plodin	28	0,14	114	3 228,50	0,20	0	2
samovznícení uhlí	80	0,40	140	3 271,01	0,20	1	1
samovznícení olejů, tuků	3	0,01	150	2 015,00	0,12	0	1
samovznícení chemických látek	15	0,07	79	132,60	0,01	0	0
samovznícení chemických výrobků	15	0,07	136	58 429,00	3,58	0	1
jiné samovznícení (např. odpady)	25	0,12	104	4 184,30	0,26	0	0
<b>samovznícení - celkem</b>	<b>166</b>	<b>0,82</b>	<b>114</b>	<b>71 260,41</b>	<b>4,37</b>	<b>1</b>	<b>5</b>
výbuchy plynu	4	0,02	33	1 800,00	0,11	2	5
výbuchy hořlavých kapalin	3	0,01	43	5 295,00	0,32	0	1
výbuchy prachů	1	0,00	x	4 542,78	0,28	0	0
výbuchy výbušnin	1	0,00	50	250,00	0,02	0	0
výbuchy tlakových nádob, kotlů	0	0,00	0	0,00	0,00	0	0
<b>výbuchy - celkem</b>	<b>9</b>	<b>0,04</b>	<b>41</b>	<b>11 887,78</b>	<b>0,73</b>	<b>2</b>	<b>6</b>
<b>manipulace s hořlavými látkami</b>	<b>7</b>	<b>0,03</b>	<b>54</b>	<b>1 132,00</b>	<b>0,07</b>	<b>0</b>	<b>6</b>
blesk - objekty s hromosvodem	13	0,06	186	1 912,50	0,12	0	2
blesk - objekty bez hromosvodu	35	0,17	159	6 380,50	0,39	0	5
blesk - ostatní	18	0,09	82	1 464,50	0,09	0	2
živelní pohroma	5	0,02	x	179,00	0,01	0	0
dopravní nehoda	215	1,07	114	30 054,50	1,84	46	138
vojenské cvičení, ohňostroj	12	0,06	120	178,70	0,01	0	0
<b>mimořádné příčiny - celkem</b>	<b>298</b>	<b>1,48</b>	<b>119</b>	<b>40 169,70</b>	<b>2,46</b>	<b>46</b>	<b>147</b>
<b>jiné příčiny</b>	<b>64</b>	<b>0,32</b>	<b>69</b>	<b>3 789,50</b>	<b>0,23</b>	<b>1</b>	<b>5</b>
<b>dále nedošetřováno</b>	<b>10 262</b>	<b>50,84</b>	<b>93</b>	<b>0,00</b>	<b>0,00</b>	<b>0</b>	<b>0</b>
<b>neobjasněno, v šetření</b>	<b>1 889</b>	<b>9,36</b>	<b>113</b>	<b>412 873,36</b>	<b>25,26</b>	<b>12</b>	<b>134</b>
<b>Příčiny - celkem</b>	<b>20 183</b>	<b>100,00</b>	<b>95</b>	<b>1 634 371,17</b>	<b>100,00</b>	<b>139</b>	<b>914</b>

Požáry bez škody, usmrcených a zraněných osob (zejména požáry převážně v přírodním prostředí a požáry odpadů) jsou uvedeny v kategorii „dále nedošetřováno“. U těchto požárů se příčina vzniku nešetřila.

## Podíl požárů se škodou jeden milion Kč a vyšší

Rok	Počet			Škoda v tis. Kč		
	Celkem v ČR	Velké požáry	Podíl v %	Celkem v ČR	Velké požáry	Podíl v %
2001	17 285	195	1,1	2 054 760,35	1 640 200,00	79,8
2002	19 132	205	1,1	3 731 915,00	3 248 975,00	87,1
2003	28 937	252	0,9	1 836 614,94	1 271 500,00	69,2
2004	21 191	239	1,1	1 669 305,14	1 097 900,00	65,8
2005	20 183	257	1,3	1 634 371,14	980 622,00	61,0

## Příčiny a činnost při vzniku požáru v letech 2001 - 2005 (počet požárů)



## Požáry - způsob uzavření

Způsob uzavření požáru	Počet požárů	Podíl v %	Index %
nezatříděno, nesledováno	11 194	55,46	95
uzavřeno HZS kraje jako:			
přestupek v řádném přestupkovém řízení	28	0,14	88
přestupek v blokovém řízení	827	4,10	101
přestupek v příkazním řízení	38	0,19	238
jiný správní delikt	14	0,07	93
projednáno na místě požáru	1 449	7,18	83
odloženo, zastaveno, jiný způsob HZS kraje, PČR	4 230	20,96	96
uzavřeno soudem	33	0,16	103
dosud v šetření u PČR	2 370	11,74	103
<b>Celkem</b>	<b>20 183</b>	<b>100,00</b>	<b>95</b>

## Funkce požárně bezpečnostních zařízení při požárech

Druh zařízení	Elektrická požární signalizace		Stabilní hasící zařízení		Zařízení pro detekci a hašení jisker, zařízení pro detekci hořlavých plynů a par	
	Počet požárů	Škoda v tis. Kč	Počet požárů	Škoda v tis. Kč	Počet požárů	Škoda v tis. Kč
zařízení instalováno mimo prostor vzniku požáru	18	25 172,0	9	17,0	11	2 721,0
přístroje v prostoru vzniku požáru nefungovaly nebo nebyly použity	10	14 930,0	3	96 608,0	0	0,0
přístroje v prostoru vzniku nesplnily úkol	1	100,0	1	1 200,0	0	0,3
přístroje v prostoru vzniku splnily úkol	82	118 878,6	15	5 490,3	14	4 933,0



# VELKÉ POŽÁRY

# se škodou pět milionů Kč a vyšší

## Praha

11. 3. • **Sklad osvětlovacích těles** firmy IDEAL LUX v Praze 9.  
Příčina: technická závada elektroinstalace.  
Škoda: 12 500 000 Kč. Zraněny: 2 osoby.
17. 6. • **Sklad potravin** firmy WISSA spol. s r.o., Praha 4-Kunratice.  
Příčina: neobjasněna. Škoda: 15 000 000 Kč.
12. 11. • **Divadlo GLOBE**, Praha 7-Holešovice.  
Příčina: neobjasněna. Škoda: 23 000 000 Kč.

## Středočeský kraj

12. 2. • **Dřevěný ranč EL PASO**, Svojetice, okr. Praha-východ.  
Příčina: neobjasněno. Škoda: 15 000 000 Kč.
1. 5. • **Provizorní sklady a sudy s olejem** firmy AUTODOPRAVA, Kladno.  
Příčina: úmyslné zapálení. Škoda: 10 000 000 Kč.
29. 6. • **Dvě zemědělské haly** firmy MASIV AGRO spol. s r.o., Chodouň, okr. Beroun.  
Příčina: úmyslné zapálení. Škoda: 20 000 000 Kč.  
Zraněna: 1 osoba.
15. 8. • **Objekt diskotéky**, Krnsko, okr. Mladá Boleslav.  
Příčina: úmyslné zapálení. Škoda: 10 000 000 Kč.
10. 12. • **Bývalý mlýn** zčásti obývaný, Žehrov, okr. Mladá Boleslav.  
Příčina: úmyslné zapálení. Škoda: 5 000 000 Kč.  
Zraněny: 2 osoby.

## Plzeňský kraj

24. 6. • **Sklad komponentů** firmy Škoda ETD Transformátory a.s., ZAT a.s., Plzeň.  
Příčina: nedbalost při svařování. Škoda: 121 000 000 Kč.  
Zraněny: 2 osoby.
28. 7. • **Sklad materiálu pro výrobu brýlových obrouček** firmy OPTIPLAST spol. s r.o. Nýrsko, okr. Klatovy.  
Příčina: úmyslné zapálení. Škoda: 15 176 500 Kč.  
Zraněny: 2 osoby.
27. 12. • **Sklad píce** firmy Agro Staňkov a.s., Kvíčovice, okr. Domažlice.  
Příčina: úmyslné zapálení. Škoda: 10 224 280 Kč. Zraněny: 2 osoby.

## Karlovarský kraj

7. 3. • **Poháněcí stanice pásového dopravníku** SOKOLOVSKÁ UHELNÁ a.s., Důl Jiří, okr. Sokolov.  
Příčina: neobjasněno. Škoda: 9 000 000 Kč.

## Ústecký kraj

12. 12. • **Roubená chalupa**, Arnoltice, okr. Děčín.  
Příčina: technická závada televizoru. Škoda: 8 000 000 Kč.

## Liberecký kraj

10. 3. • **Restaurační zařízení a diskotéka** LUXOR, Česká Lípa.  
Příčina: samovznícení chemických látek. Škoda: 6 000 000 Kč.
23. 10. • **Historický železniční vagon a prodejní sklad** lustrů v Kamenickém Šenově, okr. Česká Lípa.  
Příčina: úmyslné zapálení. Škoda: 10 000 000 Kč.
31. 12. • **Velkokapacitní sklad sena** POZEMKOVÉHO FONDŮ ČR, Dolní Pihel, okr. Česká Lípa.  
Příčina: děti do 15 let. Škoda: 6 200 000 Kč.

## Královéhradecký kraj

26. 3. • **Autoservis** firmy TANAP spol. s r.o., Jičín.  
Příčina: neobjasněno. Škoda: 10 521 300 Kč.

## Pardubický kraj

7. 8. • **Pásové dopravníky, násypky, zauhlovací prostor kotelny** ELEKTRÁRNÝ Opatovice a.s., okr. Pardubice.  
Příčina: závada elektrické instalace vnitřního rozvodu.  
Škoda: 30 000 000 Kč.
19. 12. • **Výrobní hala tkaniček do bot** firmy GAMBA spol. s r.o., Dolní Ředice, okr. Pardubice.  
Příčina: závada plynového infrazářiče. Škoda: 13 600 000 Kč.

## Jihomoravský kraj

15. 2. • **Výroba a sklad nábytku** firmy HEMA plus s.r.o., Bohemia Mobil s.r.o., Brno.  
Příčina: vznícení sazí v komíně. Škoda: 9 600 000 Kč.  
Zraněny: 4 osoby
1. 4. • **Dílna na strojní výrobu a garáže** firmy MKZ a.s., Rájec-Jestřebí, okr. Blansko.  
Příčina: v šetření. Škoda: 11 312 000 Kč. Zraněna: 1 osoba.
15. 4. • **Část hradu Pernštejn s depozitářem**, Nedvědice, okr. Brno-venkov.  
Příčina: chemické samovznícení. Škoda: 48 000 000 Kč.  
Zraněna: 1 osoba
2. 8. • **Vepřín po rekonstrukci** AGRODRŮŽSTVA Jevišovice, Mramotice, okr. Znojmo.  
Příčina: technická závada na elektroinstalaci.  
Škoda: 7 380 000 Kč.
20. 8. • **Výrobní hala autoelektroniky** firmy EXTON spol. s r.o., Znojmo.  
Příčina: technická závada elektroinstalace.  
Škoda: 25 000 000 Kč.
7. 9. • **Kovodílna** firmy MEDIAEFEKT spol. s r.o., Brno-Medlánky.  
Příčina: technická závada. Škoda: 10 483 000 Kč.
6. 11. • **Výroba a sklad toaletního papíru** firmy MORACELL spol. s r.o., Zaječí, okr. Břeclav.  
Příčina: v šetření. Škoda: 96 600 000 Kč. Zraněny: 2 osoby.
21. 11. • **Haly skladu smíšeného zboží** v Brně.  
Příčina: nedbalost při spalování odpadu v kotli.  
Škoda: 16 930 000 Kč. Zraněny: 2 osoby.
21. 12. • **Střecha plynové kotelny a mezisklad výrobků** GUMOTEX a.s., Břeclav.  
Příčina: nedbalost při svařování přenosným propan-butanovým hořákem. Škoda: 13 000 000 Kč. Zraněna: 1 osoba.

## Olomoucký kraj

9. 2. • **Střecha výrobní haly** firmy MONTÁŽE a.s., Přerov.  
Příčina: nedbalost při svařování. Škoda: 10 000 000 Kč.

## Zlínský kraj

2. 2. • **Výrobní hala v likvidaci** firmy ALIACHEM a. s., o.z. FATRA Napajedla, provozovna Chropyně, okr. Kroměříž.  
Příčina: nedbalost při svařování. Škoda: 13 367 000 Kč.

## Moravskoslezský kraj

8. 3. • **Obchodní komplex** Hlubina firmy STYL INVEST REAL spol. s r.o., Ostrava-Pustkovec.  
Příčina: v šetření. Škoda: 5 600 000 Kč.
29. 5. • **Chladírenský návěs polského kamionu s nákladem mraženého koňského masa** na silnici u Jablunkova, okr. Frýdek-Místek.  
Příčina: technická závada na elektroinstalaci návěsu.  
Škoda: 6 900 000 Kč.

# Tísňové volání

HZS ČR přijímá telefonická tísňová volání na národním čísle tísňového volání 150 a jednotném evropském čísle tísňového volání 112. Tísňové číslo 112 bylo v ČR systémově zavedeno ve všech telefonních sítích od začátku roku 2003 (v mobilních sítích fungovalo od okamžiku jejich vzniku) jako jedna z podmínek vstupu ČR do EU. V roce 2005 byla dokončena realizace výstavby a zprovoznění technologie „telefonních center tísňového volání 112“ (TCTV), tedy moderní telekomunikační technologie pro příjem tísňového volání. Zavedení nových moderních technologií umožnilo plně využívat služby jako:

- identifikace volaného čísla,
- identifikace čísla volajícího,
- identifikace adresy pevné telefonní stanice,
- identifikace telefonního operátora,
- identifikace polohy mobilního telefonu,
- jednotný geografický informační systém,
- vzájemné zálohování technologií,
- nezávislé IP telefonní spojení mezi operačními středisky,
- jazyková podpora.

Tyto funkcionality výrazně zjednodušily práci obsluh TCTV při příjmu tísňového volání. Prostřednictvím nové technologie jsou přijímány veškeré tísňové hovory na linku 112, tísňové hovory na linku 150 z mobilních sítí (zatím mimo hl. m. Prahu a Jihomoravský kraj) a tísňové hovory na linku 150 z pevné telefonní sítě z území některých okresů. V ostatních okresech jsou zatím tísňová volání přijímána původní technologií. Zásadním problémem tísňového volání je výskyt zlomyslných volání, jejichž počet např. u linky 112 dosahuje až 80 % z celkového počtu volání.

V letošním roce se historicky poprvé podařilo zprovoznit nástroje na systémové sledování počtu tísňových hovorů, proto nově zařazujeme tuto pasáž do statistické ročenky.

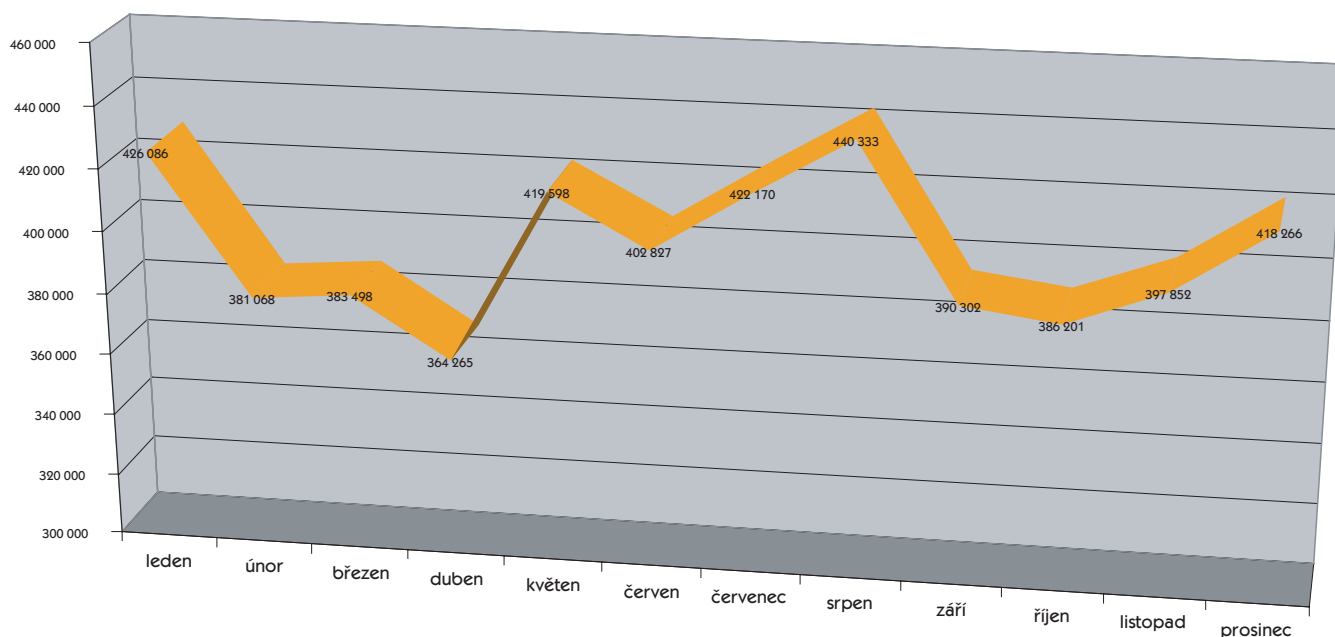
## Počet tísňových volání v jednotlivých měsících

	Počet volání		
	na číslo 150 mimo TCTV	na číslo 150 v TCTV	na číslo 112 v TCTV
leden	-	38 532	426 086
únor	-	35 774	381 068
březen	-	40 918	383 498
duben	35 553	48 381	364 265
květen	18 890	56 305	419 598
červen	20 009	55 454	402 827
červenec	21 452	57 540	422 170
srpen	22 495	56 316	440 333
září	22 178	51 515	390 302
říjen	21 927	48 517	386 201
listopad	21 891	49 773	397 852
prosinec	15 956	55 125	418 266
<b>celkem</b>	<b>200 351</b>	<b>594 150</b>	<b>4 832 466</b>

## Počet tísňových volání podle krajů

	Počet volání	
	na číslo 150 v TCTV	na číslo 112 v TCTV
Praha	0	571 293
Středočeský kraj	110 759	573 341
Jihočeský kraj	50 217	290 937
Plzeňský kraj	45 961	282 138
Karlovarský kraj	36 870	227 206
Ústecký kraj	95 918	572 279
Liberecký kraj	37 333	243 136
Královéhradecký kraj	25 823	161 253
Pardubický kraj	29 891	185 170
kraj Vysočina	33 310	169 497
Jihomoravský kraj	0	690 075
Olomoucký kraj	30 920	257 715
Zlínský kraj	31 946	227 071
Moravskoslezský kraj	65 202	381 355
<b>celkem</b>	<b>594 150</b>	<b>4 832 466</b>

## Počet volání na číslo 112 v TCTV v jednotlivých měsících





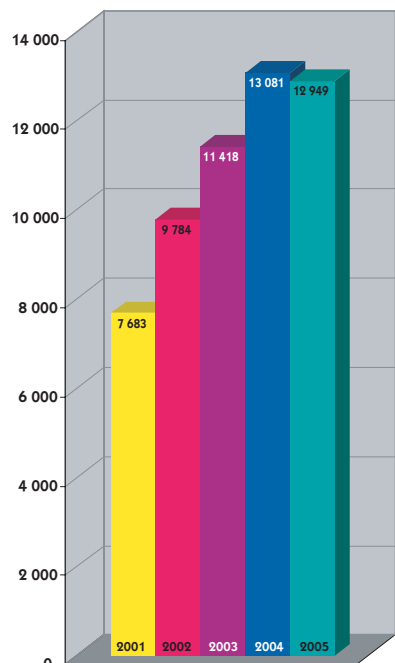
# Prevence

## Přehled plnění požární prevence HZS ČR v letech 2001 - 2005

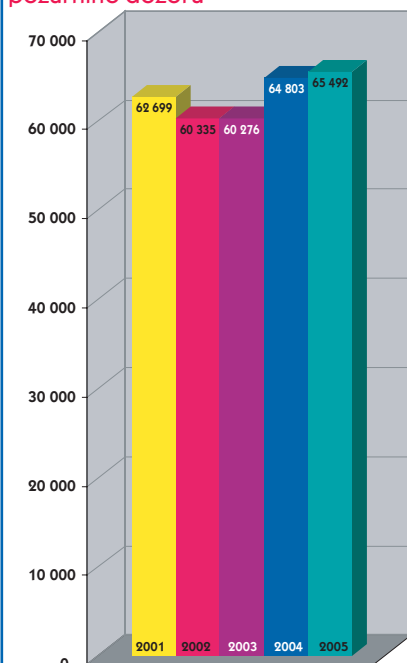
		2001	2002	2003	2004	2005		
posouzení požárního nebezpečí	předložená	70	182	148	114	109		
	schválená	44	78	96	58	54		
	všechna schválená <sup>1)</sup>	-	267	417	435	461		
kontrolní akce	právníké a podnikající fyzické osoby	komplexní kontroly	868	1 407	1 450	1 159	1 463	
		tématické kontroly	5 256	5 598	6 394	6 953	7 072	
		kontrolní dohlídky	921	2 097	2 884	3 664	3 462	
	fyzické osoby	komplexní kontroly	3	5	1	2	1	
		tématické kontroly	38	37	49	84	25	
		kontrolní dohlídky	4	1	18	70	19	
	obce	kontroly	347	446	383	612	668	
	v kontrolní skupině jiného orgánu	kontroly	113	108	134	418	128	
	správní rozhodnutí	o vyloučení věci z užívání	počet	17	43	12	10	22
		o zákazu činnosti	počet	0	3	1	2	1
o zastavení provozu		počet	0	2	0	0	0	
o správném začlenění do kategorií činností		počet	1	2	8	6	14	
o rozsahu a vedení dokumentace PO		počet	0	0	0	3	0	
k posouzení požárního nebezpečí		počet	0	117	135	100	96	
o uložení pokuty právnické osobě nebo podnikající fyzické osobě		počet	16	50	59	75	66	
		Kč	347 000	947 500	1 321 500	1 334 000	1 447 000	
o přestupku (včetně příkazního řízení)		počet	19	40	32	38	85	
		Kč	48 300	50 000	50 600	60 000	123 000	
v rámci autoremedury	počet	8	3	5	4	5		
ostatní rozhodnutí	počet	10	14	52	46	98		
blokové pokuty	uložené blokové pokuty	počet	1 004	1 316	1 835	1 278	1 281	
		Kč	486 850	596 450	842 650	601 050	572 800	
stavební prevence	vydaná stanoviska	počet	62 669	60 335	60 276	64 803	65 492	
	územní řízení a stavební řízení	počet pozvánek	53 539	34 350	32 360	23 867	32 797	
		počet účastí	10 000	6 982	8 316	7 726	7 606	
	kolaudace	počet pozvánek	45 840	40 561	39 239	43 345	42 108	
		počet účastí	30 542	27 644	27 182	33 510	33 584	
ostatní spolupráce se stavebními úřady	počet vyřízených žádostí	2 425	1 835	1 189	1 644	1 448		
ostatní činnosti	vyřízené žádosti, účasti	počet	1 629	2 657	2 873	2 900	2 712	
zjišťování příčin vzniku požárů	spisy o požárech	počet	9 087	10 638	12 676	10 460	9 771	
	požárně technické expertizy	počet	287	472	524	450	571	

<sup>1)</sup> Rozdíly jsou způsobeny postupnou revizí posouzení požárního nebezpečí z období před rokem 2001 a rušením posouzení požárního nebezpečí z důvodu změny u provozovatelů činnosti.

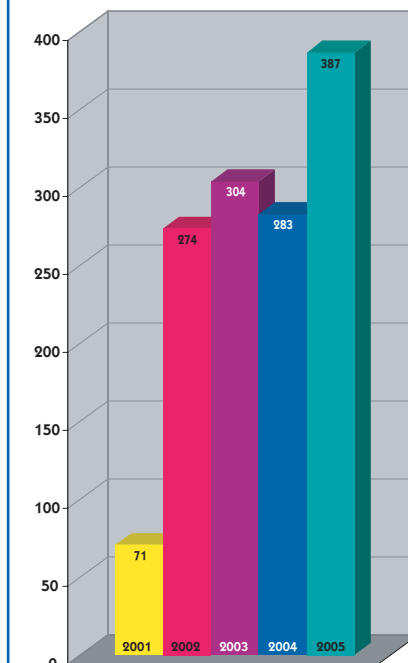
**Počet kontrolních akcí provedených orgány státního požárního dozoru**



**Počet stanovisek v oblasti stavební prevence vydaných orgány státního požárního dozoru**



**Počet správních rozhodnutí vydaných orgány státního požárního dozoru**



Přehled vybraných údajů z činnosti HZS ČR

		2003	2004	2005	
<b>Prevence</b>					
<b>preventivně výchovná činnost</b>	vlastní akce	články v tisku	8 253	7 808	9 031
		rozhlas a televize	2 741	2 621	3 734
		vzdělávací a informační/z toho školy	2 773/1 391	3 423/2 309	3 162/3 552
		jiné	1 288	2 449	2 404
	ve spolupráci s jinými subjekty	570	1 071	1 013	
kurzy pro učitele k problematice ochrany člověka za mimořádných událostí	(počet kurzů/počet proškolených)	62/1 886	94/2 207	73/1 910	
	<b>prevence závažných havárií</b>				
vyjádření k dokumentaci o prevenci závažných havárií	provozovatelé A <sup>1)</sup>	48	41	45	
	provozovatelé B <sup>1)</sup>	43	50	54	
	provozovatelé A <sup>1)</sup>	34	46	33	
kontrolní akce v oblasti prevence závažných havárií	provozovatelé B <sup>1)</sup>	71	73	78	
	<b>účast na nácviku činnosti krizového štábu</b>				
krizový štáb kraje	počet nácviků/počet účastníků z HZS kraje	14/56	14/152	22/178	
	krizový štáb obce s rozšířenou působností	počet nácviků/počet účastníků z HZS kraje	77/182	115/295	87/207
<b>kontroly na úseku ochrany obyvatelstva a plánování</b>	§ 10 zákona č. 240/2000 Sb.	počet plánovaný / počet provedený	2/2	0/0 <sup>2)</sup>	2/2
	§ 33 zákona č. 240/2000 Sb.	počet plánovaný / počet provedený	15/11	54/70	86/98
	§ 10 zákona č. 239/2000 Sb.	počet plánovaný / počet provedený	854/930	2 154/2 176	903/969
	§ 27 zákona č. 239/2000 Sb.	počet plánovaný / počet provedený	288/397	108/163	22/22
<b>Vzdělávání (PO, ochrana obyvatelstva, IZS a krizové řízení)<sup>3)</sup></b>					
<b>akce organizované HZS krajů</b>	obce s rozšířenou působností	počet obcí/počet osob	260/509	241/1 268	25/108
	obce s pověřeným obecním úřadem	počet obcí/počet osob	161/239	73/117	20/11
	obce (ostatní)	počet obcí/počet osob	3 320/3 424	1 140/1 318	626/720
	ve spolupráci s jinými subjekty	počet subjektů/počet osob	133/509	157/1 841	102/144
	akce se zahraničními partnery	celkem/z toho počet akcí v zahraničí	9/4	8/7	6/7
<b>akce organizované MV-GR HZS ČR</b>	obce s rozšířenou působností	počet obcí/počet osob	210/230	0/0 <sup>4)</sup>	185/211
	kraje a Magistrát hl. m. Prahy	počet subjektů/počet osob	24/47	2/54	14/42
	ústřední správní orgány	počet subjektů/počet osob	22/55	10/248	25/25
	jiné organizace	počet subjektů/počet osob	14/17	6/520	2/170
	ve spolupráci s jinými subjekty	počet subjektů/počet osob	5/9	9/1 013	4/600
	pro jiné subjekty (IOO LB)	počet subjektů/počet osob	11/101	18/170	102/1268
	akce se zahraničními partnery	celkem/z toho počet akcí v zahraničí	1/0	16/6	2/0
<b>Ochrana obyvatelstva</b>					
<b>varování</b>	počet elektronických sirén dálkově ovládaných z HZS krajů/počet elektronických sirén ovládaných místně v majetku HZS krajů	374/2	384/0	413/1	
	počet elektrických sirén dálkově ovládaných z HZS krajů/počet elektrických sirén ovládaných místně v majetku HZS krajů	4 462/195	4450/201	4 486/205	
	počet nově instalovaných elektrických sirén/elektronických sirén	20/16	1/8	22/19	
	počet přemístěných elektrických sirén/elektronických sirén	46/0	37/1	21/2	
<b>zabezpečení ukrytí</b>	počet úkrytů, u kterých byla provedena kontrola územními odbory /krajskými ředitelstvími HZS	894/361	858/369	952/615	
	počet úkrytů, u kterých byla provedena následná kontrola územními odbory /krajskými ředitelstvími	178/47	160/81	87/33	
	celkový počet vydaných stanovisek z hlediska ochrany obyvatelstva v rámci územního a stavebního řízení/z toho počet stanovisek s připomínkami, vydaných odborem ochrany obyvatelstva a plánování HZS krajů	7 702/565	12 377/1 959	20 533/912	
<b>nouzové přežití</b>	počet souprav materiálu nouzového přežití k okamžitému použití u stanic HZS krajů	164	216	210	
	počet souprav materiálu nouzového přežití k následnému použití u územních odborů HZS krajů	28	59	84	
	celkový počet kontejnerových automobilů nouzového přežití u HZS krajů k 31. 12.	3	4	7	
<b>humanitární pomoc</b>	celkový počet uzavřených smluv s nevládními organizacemi o humanitární pomoci k 31. 12.	23	36	37	
<b>zařízení CO</b>	počet doručených žádostí o vyjádření k účelnosti zřízení zařízení CO od obcí a právnických osob a podnikajících fyzických osob/z toho doporučených žádostí ve vykazovaném období	111/68	427/180	42/10	
	celkový počet zřízených zařízení CO u obcí a právnických osob a podnikajících fyzických osob	178	211	116	
<b>Plánování</b>					
<b>havarijní plán kraje</b>	počet výpisů z havarijního plánu kraje pro obce/pro složky IZS	1 020/102	1 569/136	1 135/88	
<b>krizový plán kraje</b>	obce určené k rozpracování úkolů krizového plánu kraje	73	228	217	
<b>IZS a výkon služby</b>					
<b>prověřovací a taktická cvičení HZS kraje a IZS</b>	počet	737	1 273	1 312	
<b>kontroly na úseku IZS</b>	počet	927	777	830	

<sup>1)</sup> Provozovatelé objektů nebo zařízení zařazených do skupin A a B podle zákona č. 353/1999 Sb., o prevenci závažných havárií způsobených vybranými nebezpečnými chemickými látkami a chemickými přípravky, ve znění pozdějších předpisů.

<sup>2)</sup> Nebylo prováděno s ohledem na termín zpracování krizových plánů k 31. 12. 2004.

<sup>3)</sup> Údaje PO a IZS jsou sledovány od roku 2004.

<sup>4)</sup> Další akce jsou plánovány v roce 2005.



# Humanitární pomoc

Podle § 7 odst. 1 písm. b) zákona č. 239/2000 Sb., o integrovaném záchranném systému a o změně některých zákonů, ve znění pozdějších předpisů, Ministerstvo vnitra plní úkoly v oblasti zapojení České republiky do mezinárodních záchranných operací při mimořádných událostech v zahraničí a poskytování humanitární pomoci do zahraničí v součinnosti s Ministerstvem zahraničních věcí. Dále podle § 7 odst. 2 písm. i) zákona rozhoduje v dohodě s Ministerstvem zahraničních věcí o humanitární pomoci poskytované státem do zahraničí a zapojování do mezinárodních záchranných operací. Podrobná pravidla stanoví prováděcí předpisy.

Státní humanitární pomoc ČR do zahraničí je realizována z finančních zdrojů alokovaných vládou na daný rok ve státním rozpočtu do účelově vázané rezervy na humanitární pomoc Všeobecné pokladní správy. Na rok 2005 byly vyčleněny prostředky ve výši 58 mil. Kč. Z této účelově vázané rezervy čerpá finanční prostředky Ministerstvo zahraničních věcí a pravidelně informuje vládu o jejich čerpání. Dalších 100 mil. Kč bylo vyčleněno vládou dodatečně na velké katastrofy vzniklé následkem tsunami v Jihovýchodní Asii, hurikánu v USA a zemětřesení v Pákistánu. Na rok 2006 je vyčleněno 65 mil. Kč.

## ■ Materiální humanitární pomoc 2005:

**Jihovýchodní Asie (tsunami) počátek roku 2005** - balená pitná voda, prostředky na dezinfekci vody, dýchací přístroj, školní potřeby. Zbylé finanční prostředky jsou využívány na humanitární projekty v místě.

**Švédské království (sněhové bouře) leden 2005** - elektrocentrály.

**Srbsko a Černá Hora (záplavy) duben 2005** - náklady za dopravu vysoušečů a realizace pomoci. (Vysoušeče zapůjčila nevládní organizace Člověk v tísni.)

**Rumunsko I (záplavy) květen 2005** - úpravny vody.

**Bulharsko I (záplavy) červen 2005** - malá čerpací technika.

**Rumunsko II (záplavy) červenec 2005** - elektrocentrály, potravinové a hygienické balíčky.

**Bulharsko II (záplavy) červenec 2005** - desinfekční prostředky.

**USA (Katrina) září 2005** - příkrývky, lehátka a stany.

**Pákistán (zemětřesení) říjen 2005** - léky, zdravotnický materiál, příkrývky, stany, přípravky na úpravu vody a humanitární projekty v místě.

## ■ Finanční humanitární pomoc 2005:

Beslan, Jihovýchodní Asie, Tádžikistán, Gruzie, Chile, Niger, Libye, Guatemala a Salvador, Pákistán.

## ■ Záchranářská pomoc 2005:

**Pákistán (zemětřesení) říjen 2005**

Zdravotnická záchranná jednotka ČR byla tvořena z 23 osob (8 příslušníků HZS ČR, 15 lékařů a sester), kteří byli v průběhu působení částečně vystřídáni. Jednotka působila v městě Rawala Kot, vzdáleném asi 80 km od Islámábádu. Jednalo se o značně poničené město s 60 000 obyvateli, ležící na náhorní plošině ve výšce 1800 m n. m. Záchraná jednotka působila v místě 16 dnů. Úkolem příslušníků HZS ČR bylo celkově řídit jednotku, zajistit návaznost na pákistánské a mezinárodní krizové orgány a zajišťovat logistické zázemí jednotky.

Zdravotnická záchranná jednotka v místě realizovala celkem 868 ambulantních ošetření, z toho celkem 113 menších operačních výkonů, a 11 větších operací (chirurgických zákroků). Vzhledem k dobrému jménu, které si lékaři z našeho týmu získali, každý den přibývalo i nechirurgických pacientů (nachlazení, bolesti kloubů, zad apod.) a z celkového počtu ambulantně ošetřených to činilo 285 pacientů. Následně byl do postiženého Pákistánu vyslán lékařský tým AČR v počtu do třiceti osob na dobu 60 dnů.

V roce 2005 poskytla Česká republika finanční, materiální a záchranářskou pomoc v 17-ti případech 15-ti zemím.

Rok	2001	2002	2003	2004	2005
počet případů	23	25	19	18	17
počet zemí	18	18	14	16	15
objem v mil. Kč	30,23	20,65	40,1	51,2	158



# Ekonomické ukazatele

Hasičský záchranný sbor ČR plní úkoly v rozsahu a za podmínek stanovených zákonem o Hasičském záchranném sboru ČR, zákonem o požární ochraně, zákonem o integrovaném záchranném systému a zákonem o krizovém řízení. Hasičský záchranný sbor ČR plní prostřednictvím 234 stanic také úkoly jednotek požární ochrany. Jednotky požární ochrany plní úkoly v oblasti požární ochrany, integrovaného záchranného systému a nově také v oblasti ochrany obyvatelstva.

O efektivnosti vypovídají také relace mezi výdaji ze státního rozpočtu na zajištění činnosti HZS ČR, JPO II a JPO III, škodami a uchráňenými hodnotami při požárech, uvedené v tabulce.

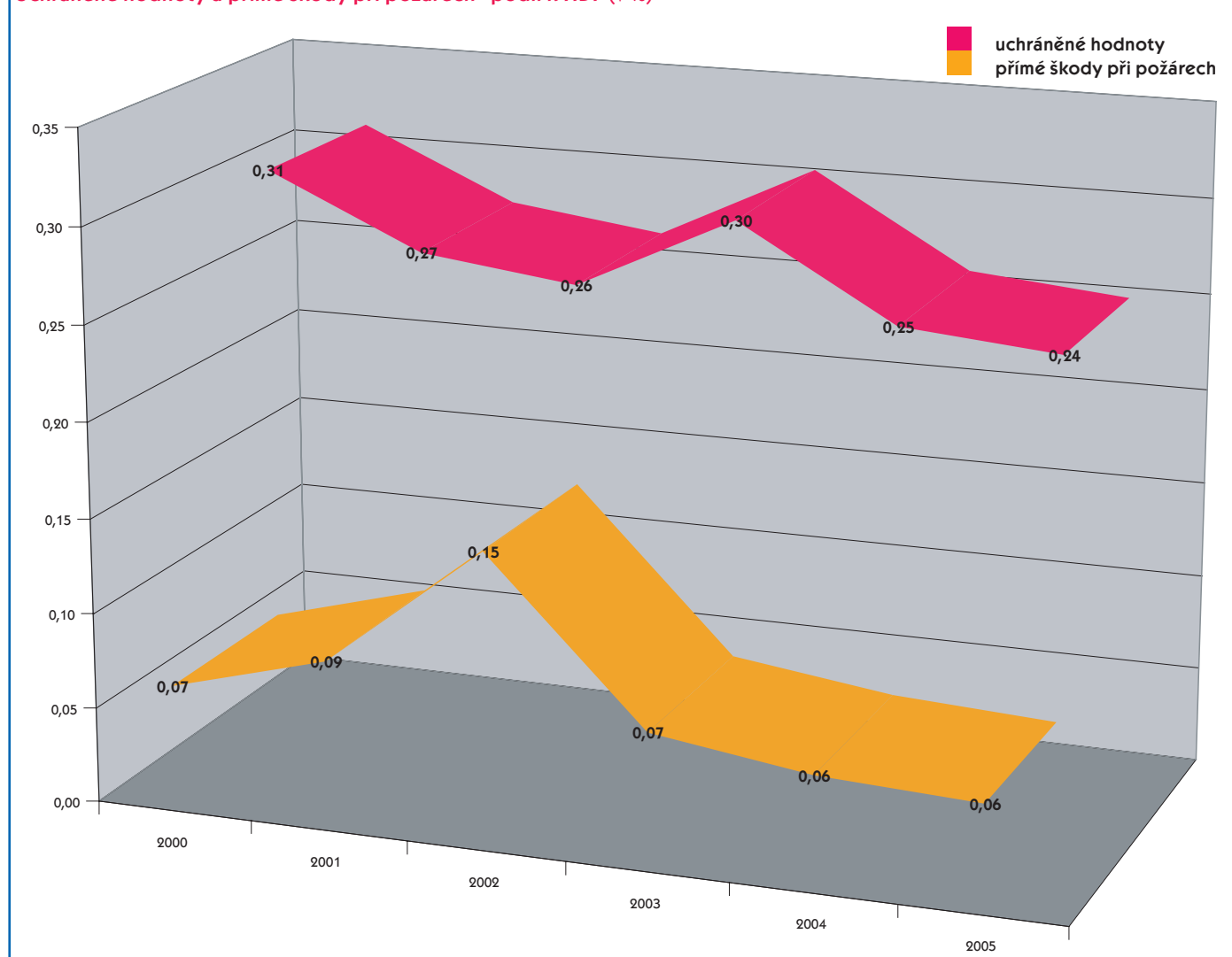
## Ekonomické ukazatele v letech 2001 - 2005

Ekonomické ukazatele		2001	2002	2003	2004	2005
HDP v běžných cenách	mld. Kč	2 315,3	2 414,7	2 555,8	2 767,7	2 903,3*
výdaje ze státního rozpočtu na zabezpečení činností HZS ČR	mld. Kč	5,000	5,702	5,895	6,707	7,127
dotace ze státního rozpočtu na zabezpečení činností JPO II a JPO III	mld. Kč	0,050	0,050	0,050	0,053	0,053
výdaje na činnosti HZS ČR, JPO II, JPO III k HDP	%	0,22	0,24	0,23	0,24	0,25
přímé škody způsobené požáry	mld. Kč	2,055	3,732	1,837	1,669	1,634
přímé škody k HDP	%	0,09	0,15	0,07	0,06	0,06
uchráněné hodnoty u požárů	mld. Kč	6,230	6,252	7,647	6,977	7,110
uchráněné hodnoty k HDP	%	0,27	0,26	0,30	0,25	0,24

\* odhad dle údajů ČSÚ za 3/4 roku 2005

- Ve srovnání se zahraničím představují škody při požárech v ČR jedny z nejnižších hodnot vzhledem k HDP. Tento efekt spočívá především v tom, že místo dislokace nejbližší jednotky PO je ve více než 60 % případů vzdáleno do 5 km od místa mimořádné události.
- V tabulce nejsou uvedeny uchráňené hodnoty při zásazích jednotek PO u dalších druhů mimořádných událostí, neboť oproti požárům neexistuje spolehlivá metodika pro ohodnocení efektu těchto ostatních zásahů (nárůst takovýchto zásahů je v posledních 10-ti letech markantní – v letech 2001 - 2005 oproti období 1996 - 2000 činí 42 %).

## Uchráňené hodnoty a přímé škody při požárech - podíl k HDP (v %)



# Druhy mimořádných událostí se zásahy jednotek PO

**Požár** - požární zásah na každé nežádoucí hoření, při kterém došlo k usmrcení či zranění osob nebo zvířat anebo ke škodám na materiálních hodnotách. Za požár se považuje i nežádoucí hoření, při kterém byly osoby, zvířata nebo materiální hodnoty nebo životní prostředí bezprostředně ohroženy.

**Dopravní nehoda** - zásah jednotky PO u mimořádné události v dopravě - kolize dopravních prostředků, která vyžaduje provedení záchranných vyprošťovacích prací nebo likvidaci následků dopravní nehody. Pokud by v činnosti jednotky PO převládaly jiné činnosti, např. z důvodu úniku nebezpečné látky do životního prostředí, klasifikuje se tento zásah podle převažujícího charakteru. Zásah na dopravní nehodu s následným požárem se posuzuje jako požár. Za dopravní nehodu je považován i zásah, kdy jednotky PO pouze dopravní prostředek vyprošťovaly z prostorů mimo komunikace (odtažení vraků, vozidlo sjeté mimo komunikaci apod.), odstraňovaly pouze drobné následky dopravní nehody (očistění komunikace nebo odstranění úniků látek - provozních náplní vozidel apod.).

**Živelní pohroma** - zásah jednotky PO z důvodu mimořádné události následkem škodlivě působících sil a jevů vyvolaných plošně přírodními vlivy, které ohrožují životy, zdraví, majetek nebo životní prostředí - povodně, záplavy, deště, vlivem sněhu, námrazy, větrné smrště, sesuvy půdy, zemětřesení apod. (spojeny s vyhlášením stavu nebezpečí, stupně povodňové aktivity apod.), při nichž jednotky PO provádějí záchranné a likvidační práce.

**Únik nebezpečné chemické látky** - zásah jednotky PO u mimořádné události spojené s nežádoucím uvolněním nebezpečných chemických látek včetně ropných produktů (během výroby, dopravy nebo manipulace) a ostatních látek. Zásah jednotek PO je veden k omezení nebo snížení rizika nekontrolovaného úniku hořlavých, výbušných, žíravých, jedovatých, zdraví škodlivých, radioaktivních a jiných nebezpečných látek, ropných produktů případně ostatních látek do životního prostředí (zemní plyn, kyseliny a jejich soli, louhy, čpavek apod.) včetně závažných havárií dle § 2 zákona o prevenci závažných havárií.

(Poznámka: **Nebezpečná látka** - viz zákon č. 157/1998 Sb., o chemických látkách a chemických přípravcích a o změně některých dalších zákonů, ve znění pozdějších předpisů.)

**Únik ropného produktu (olejová havárie)** - zásah jednotky PO u mimořádné události s únikem výhradně ropných produktů (benzinu, nafty nebo oleje). Úniky těchto látek z provozních náplní vozidel následkem dopravní nehody jsou klasifikovány jako „dopravní nehoda“.

**Technická havárie** - zásah jednotky PO k odstranění nebezpečí nebo nebezpečných stavů velkého rozsahu nebo značných následků na zdraví osob, zvířat či majetku (mimo živelní pohromu), např. destrukce objektu.

**Technická pomoc** - zásah jednotky PO k odstranění nebezpečí nebo nebezpečných stavů menšího rozsahu mimo technologickou pomoc a dopravní nehodu, např.:

- vyproštění osob z výtahu,
- nouzové otevření bytu,
- odstranění překážek z komunikací i jiných prostor,
- otevírání uzamčených prostorů,
- likvidace spadlých stromů, elektrických vodičů apod.,
- odvětrání prostor,
- záchrana osob a zvířat,
- čerpání, uzavírání a navážení vody,
- asistence při hledání nástražného systému,
- provizorní nebo jiné opravy,
- vyprošťování předmětů, osob (včetně prací na vodě),
- měření koncentrací nebo radiace.

**Technologická pomoc** - zásah jednotky PO vedoucí k odstranění nebezpečí nebo nebezpečných stavů v technologickém provozu podniků.

**Ostatní pomoc** - zásah jednotky PO, který nelze definovat jako technickou havárii, technickou nebo technologickou pomoc, např. odvoz nebo převoz pacienta nebo lékaře, monitoring vodních toků, kontrola sjízdnosti komunikací (kromě živelní pohromy) apod. i na vyžádání jiné služby (přímo i nepřímo poskytnutá pomoc).

**Radiační havárie a nehoda** - zásah jednotky PO u mimořádné události spojené s nepřipustným uvolněním radioaktivních látek nebo ionizujícího záření (definice viz § 2 zákona č. 18/1997 Sb. a § 5 vyhlášky č. 318/2002 Sb.).

**Ostatní mimořádná událost** - zásah jednotky PO u jiné mimořádné události, např. epidemie nebo nákaza, zajištění podezřelých zásilek, a také všechny zásahy u událostí, které nelze klasifikovat předchozími druhy zásahů jednotek PO.

**Planý poplach** - zásah jednotky PO vyvolaný z důvodu ohlášení požáru nebo jiné mimořádné události jednotce PO, která se nepotvrdila.

## Do roku 2001 byly jako události vedeny:

**Práce na vodě** - zásah jednotek PO na povrchových vodách.

**Čerpání vody** - zásah jednotek PO, při němž se provádí odstranění nežádoucí vody z venkovních i vnitřních prostorů.

**Jiný technický zásah** - činnost jednotky PO, kterou nelze klasifikovat předchozími druhy událostí. Jedná se např. o odvoz nebo převoz pacienta nebo lékaře (přímo i nepřímo poskytnutá pomoc).

Zásahy jednotek PO spojené s těmito událostmi jsou od roku 2002 vedeny jako technická nebo ostatní pomoc.

## **Statistická ročenka 2005**

Vydalo: MV–generální ředitelství HZS ČR jako přílohu časopisu 112 číslo 3/2006  
Zpracovali: por. Bc. Pavel Lukeš, pplk. Ing. Vladimír Vonásek a kolektiv  
Mapky: Ing. Tomáš Peňáz, Ph.D.  
Grafy: ASPEKT studio  
Fotografie: archiv redakce  
Lektor: pplk. Ing. Luděk Prudil  
Odpovědný redaktor: mjr. Dr. Jaroslav Vykoukal  
Grafická úprava: ASPEKT studio, Hálkova 175, 261 01 Příbram I

**Další statistické informace a anglická verze ročenky na [www.mvcr.cz](http://www.mvcr.cz)**