

STATISTICKÉ INFORMACE

O ZÁSAZÍCH JEDNOTEK POŽÁRNÍ OCHRANY A POŽÁRECH ZA OBDOBÍ LEDEN - ZÁŘÍ 2015

I. UDÁLOSTI SE ZÁSAHY JEDNOTEK POŽÁRNÍ OCHRANY

V období od 1. ledna do 30. září 2015 zasahovaly jednotky požární ochrany u **89 414 událostí**, což je o **17,6 % více** než ve stejném období roku 2014. Nejčetnějšími událostmi byly **technické havárie – 51,8 %**, následují **požáry – 17,8 %**, **dopravní nehody – 17,3 %**, **úniky nebezpečných chemických látek – 5,7 %**. **Plané poplachy činí 7,3 % z celkového počtu událostí.**

Nejvíce událostí bylo v srpnu – 17,1 % z celkového počtu, nejméně v únoru – 7,0 %. Podle dnů v týdnu bylo nejvíce událostí v úterý – 16,2 % a nejméně v neděli – 12,6 %.

1. Počet událostí se zásahem jednotek PO

Druh události	2013	2014	2015	Index
Požáry s účastí jednotky PO	12 532	13 471	15 930	118
Dopravní nehody	13 937	13 944	15 491	111
Úniky nebezpečných látek	4 066	4 655	5 119	110
z toho „ropných produktů“	3 187	3 697	3 543	96
Technické havárie	52 201	38 441	46 306	120
Radiační havárie a nehody	0	1	0	0
Ostatní mimořádné události	19	8	56	700
Plané poplachy	5 995	5 537	6 512	118
UDÁLOSTI CELKEM	88 750	76 057	89 414	120

index 2015/2014 je uveden v %

Poznámka: do celkového počtu je zahrnuto 21 událostí (z toho 15 požárů), k nimž došlo v zahraničí a byly k nim jednotky PO z ČR povolány. Nejčastější zemí bylo Polsko (15x).

Mimořádné události vzniklé následkem škodlivě působících přírodních sil a jevů (včetně počasí), které ohrožují životy, zdraví, majetek či životní prostředí a při nichž jednotky PO provádějí záchranné a likvidační práce, jsou evidovány podle převažující činnosti při zásahu a jsou opatřeny specifickým příznakem, který umožňuje sledovat příčinu mimořádné události. Z tohoto pohledu je členění zásahů u událostí vyvolaných negativním působením přírodních sil a jevů za období leden – září 2015 následující:

celkem 12 639 zásahů (+2 752), z toho 189 u požárů, způsobených zejména bleskem (+67), 579 u dopravních nehod (+479), 3 u úniků nebezpečné chemické látky (0) a 11 868 u technických havárií (+2 246).

Požáry zaznamenaly oproti stejnému období loňského roku vzestup o 20 %. Důvodem bylo především delší období sucha, které se projevilo na vyšším počtu požárů volných skládek, odpadů, lesních porostů a požárů v přírodním prostředí vůbec (podrobněji viz oddíl Požáry).

Počet **dopravních nehod**, jejichž následky likvidovaly jednotky PO, letos vzrostl o 14 %. Nejčetnější byly zásahy u dopravních nehod ve Středočeském kraji – 2 570 (+349), minimum bylo v kraji Karlovarském – 470 (+15). Celkově u nehod hasiči bezprostředně zachránili či evakovali 8 724 osob (+1 292), při zásazích se

vyskytlo také 505 usmrčených osob (-11) a 11 338 zraněných osob (+1 128), jimž v mnoha případech poskytli předlékařskou pomoc.

Z **úniků nebezpečných chemických látek** byly nejčetnější úniky ropných látek – 3 543 (-94), úniky plynů a aerosolů – 1 182 (+576), kapalin mimo ropných produktů – 293 (+45), dále pevných látek – 21 (+6) a ostatních včetně potravinářských produktů – 80 (+8). Nejvyšší počet těchto případů byl ve Středočeském kraji – 712 (+121), nejnižší v kraji Pardubickém - 191 (+3).

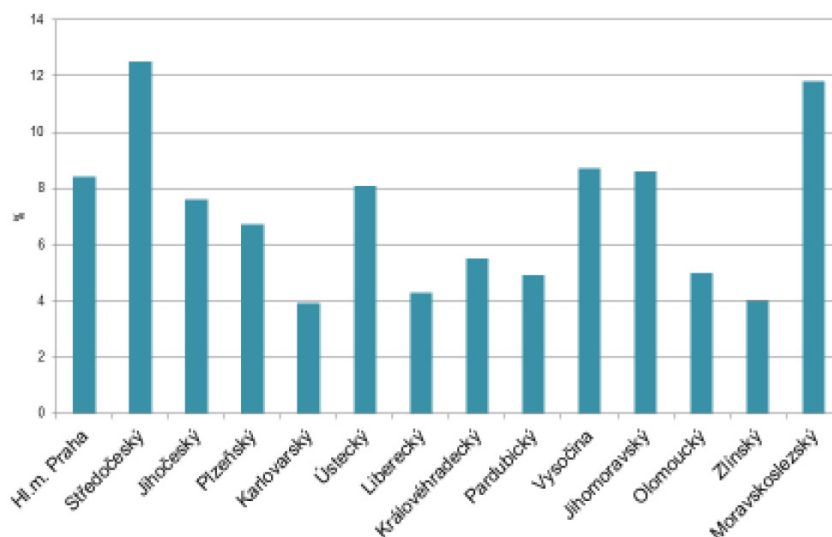
Kategorie **technické havárie** zahrnuje technické havárie – 6 (+5), technické pomoci – 41 333 (+7 998), technologické pomoci – 591 (+148) a ostatní pomoci – 4 376 (+397). Jsou doménou jednotek Hasičského záchranného sboru ČR jako pomoci v nouzi při otvírání uzavřených prostorů, odstraňování překážek na komunikacích, odchytu a likvidaci obtížného hmyzu apod. Nejvíce případů bylo v Moravskoslezském kraji – 6 035 (+584), nejméně v Libereckém kraji – 1 652 (+376).

Plané poplachy oproti stejnému období roku 2014 vzrostly o 18 %. Nejčetnější jsou plané poplachy způsobené elektrickou požární signalizací (46,1 %), další plané poplachy jsou způsobeny přivoláním k případu, který měl příznak požáru (20,8 %), zneužití jednotky PO (3,3 %), přivolání k nenahlášenému pálení (11,3 %) a z jiných důvodů (18,5 %). Nejvíce planých poplachů bylo v hl. m. Praze – 928 (+41), nejméně v kraji Libereckém – 223 (+16).

2. Celkový počet mimořádných událostí podle krajů ČR

Kraj	2013	2014	2015	Index
Hl.m. Praha	8 232	6 887	7 527	109
Středočeský	12 986	9 178	11 145	121
Jihočeský	6 646	4 918	6 787	138
Plzeňský	5 991	4 787	6 018	126
Karlovarský	2 977	2 764	3 443	125
Ústecký	7 302	6 644	7 258	109
Liberecký	3 485	3 318	3 884	117
Královéhradecký	4 111	3 984	4 911	123
Pardubický	3 832	3 819	4 391	115
Vysočina	6 680	5 743	7 785	136
Jihomoravský	6 841	6 942	7 669	110
Olomoucký	4 047	4 367	4 507	103
Zlínský	3 037	3 119	3 558	114
Moravskoslezský	12 583	9 587	10 531	110
Celkem	88 750	76 057	89 414	118

Podíl krajů na celkovém počtu událostí v ČR (v %) (leden-září) 2015



Počet zásahů jednotek PO vzrostl oproti stejnému období roku 2014 o **23 %**. Podíl jednotek HZS ČR na celkovém počtu zásahů činí **64,5 %**, podíl SDH obcí je **29,4 %**. Profesionální HZS podniků se podílejí na celkovém počtu zásahů **5,1 %**, jednotky SDH podniků a jiné jednotky PO se podílejí na všech zásazích jen **1,0 %**.

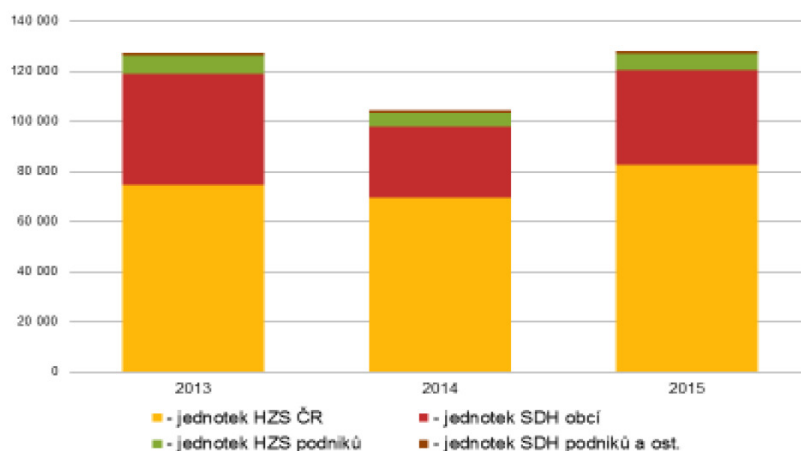
3. Počet zásahů jednotlivých druhů jednotek PO - celkem

Druh jednotky PO	2013	2014	2015	Index
Počet zásahů všech jednotek PO	127 456	104 357	128 098	123
- jednotek HZS ČR	74 744	69 583	82 636	119
- jednotek SDH obcí	44 419	28 245	37 651	133
- jednotek HZS podniků	7 249	5 637	6 582	117
- jednotek SDH podniků a ost.	1 044	892	1 229	138

Poznámka:

HZS ČR - Hasičský záchranný sbor České republiky, HZS podniků - hasičské záchranné sbory podniků, SDH obcí - sbory dobrovolných hasičů obcí, SDH podniků - sbory dobrovolných hasičů podniků

Poměr počtu zásahů jednotlivých druhů JPO (leden-září) 2013-2015



3. Následky na zdraví, záchrana, evakuace

Jednotky PO bezprostředně zachránily nebo evakovaly z ohrožených prostor za období leden – září letošního roku **46 024** (+14 589) osob - nejvíce při technických pomocích, požárech, dopravních nehodách. Zároveň bylo **325** hasičů zraněno (-20), z toho 229 profesionálních (-15) a 96 dobrovolných (-5).

Při zásazích se vyskytlo také **1 939** (+222) usmrcených osob - jednotky PO pomáhaly při jejich vyprošťování a vynášení při dopravních nehodách, požárech a při nouzovém otevírání bytů. Dále byla **17 242** (+2 173) zraněným osobám poskytnuta předlékařská pomoc (převážně u dopravních nehod, technických pomocí a požárů).

4. Integrovaný záchranný systém - spolupráce jednotek PO

Rozhodující podíl na spolupráci při zásahu u událostí s jednotkami PO má Policie ČR a zdravotnická záchranná služba. Tyto 3 složky jsou hlavními garanty integrovaného záchranného systému. Za období leden až září 2015 bylo evidováno **83 643** (+10 958) případů součinnosti jednotek PO s ostatními složkami IZS. Nejvíce – 60,9 % z celkového počtu připadlo na Policii ČR, zdravotnickou záchrannou službu – 22,9 % a na obecní policii 7,5 %. Zbytek tvoří pomoci zejména pohotovostních služeb, místních služeb, firem, institucí, obecních zastupitelstev a dalších.

1.Spolupráce u zásahů

Spolupracující složka	Počet spoluprací 3/4 2013	Počet spoluprací 3/4 2014	Počet spoluprací 3/4 2015	Index
Policie ČR	42 806	43 628	50 968	117
Zdravotnická záchranná služba	16 047	16 503	19 147	116
Obecní policie	7 471	5 713	6 255	109
Podniky, organizace	1 939	2 143	1 402	55
Místní služby	1 621	1 429	1 496	105
Obecní zastupitelstvo	936	694	612	88
Pohot.služba el.rozvodných podniků	1 169	925	1 386	150
Plynárenská pohot.služba	566	613	1 272	208
Vodárenská pohot.služba	265	231	260	113
Česká inspekce životního prostředí	383	428	445	104
Občanská sdružení v IZS	81	70	62	89
Armáda ČR	58	46	52	113
Hygienická služba	6	6	16	267
Ostatní	258	256	270	106

II. POŽÁRY

V období od 1. ledna do 30. září 2015 vzniklo v ČR **16 338** požárů s účastí i bez účasti jednotek PO (+2 674). Přímé škody dosáhly částky **2 187,4 mil. Kč** (+376,9). Při požárech bylo **87 osob usmrceno** (+13) a dalších **1 109 osob bylo zraněno** (+218). Jednotky PO uchránily před zničením hodnoty ve výši **6,7 mld. Kč** (-3,0). Počet požárů je oproti stejnému období roku 2014 vyšší o 20 %, přímé škody jsou vyšší o 21 %, počet usmrcených je vyšší o 18 %, počet zraněných vyšší o 24 %.

Nejvíce požárů vzniklo v srpnu – 19,6 % z celkového počtu, nejméně naopak v lednu – 7,4 %. Podle dnů v týdnu hořelo nejčastěji v sobotu – 15,2 % a nejméně ve středu – 13,5 %.

1.Požáry - základní ukazatele v období leden - září

Rok	Počet požárů	Škoda mil. Kč	U	Z
2013	12 934	1 877,3	80	851
2014	13 664	1 810,5	74	891

2015	16 338	2 187,4	87	1 109
-------------	--------	---------	----	-------

U - počet usmrcených osob, Z - počet zraněných osob

Výši škod ovlivnily velké požáry (se škodou 1 mil. Kč a vyšší), kterých vzniklo letos 283 (+61), přímé škody u nich dosáhly více než 67 % z celkových škod.

Z celkového počtu **87** usmrcených osob při požárech bylo:

- **2** děti do 15 let,
- **70** osob ve věku od 15 do 60 let,
- **15** osob ve věku nad 60 let.

2. Počet požárů podle nejčastějších příčin v 1. pololetí

Příčina/rok	2013	2014	2015	Index 15/14
Úmyslné zapálení	1 007	1 060	1 361	128
Hra dětí s ohněm	88	110	171	155
Neprokázané zavinění	x	x	3 620	X
Nedbalost dospělých	1 613	1 798	4 538	X
Závady komínů	210	150	616	X
Závady topidel	94	61	77	126
Technické závady (mimo komínů a topidel)	2 260	2 057	3 121	152
Samovznícení	59	74	225	304
Výbuchy	11	5	11	220
Dopravní nehody	97	95	126	133
Blesky	55	55	119	216
Ostatní příčiny (bez blesků)	25	10	39	X
Dále nedošetřované požáry	6 725	7 492	x	X
V šetření	x	x	194	X
Neobjasněno	690	687	2 105	X
CELKEM	12 934	13 664	16 338	120

x – vlivem změny metodiky nelze kategorii srovnávat s předchozím obdobím.

Dále nedošetřované požáry jsou od r. 2015 zařizovány jako všechny další požáry. Např. požáry v komínových tělesech bez škody jsou zahrnuty do kategorie *Závady komínů* - ta zahrnuje nevhodnou konstrukci, spáry, zadržný trám, vznícení od jisker z komína a vznícení sazí. Do kategorie *Nedbalost dospělých* jsou začleněny případy vznícení potravin při vaření a ostatní nedbalosti bez škod a následků na zdraví.

Nově byla zavedena příčina *Neprokázané zavinění* vymezující požáry, které byly jednoznačně způsobeny porušením předpisů na úseku požární ochrany, ale vzhledem k okolnostem případu je nebylo možné jednoznačně zahrnout do kategorie úmyslu či nedbalosti, což je typické např. pro požáry kontejnerů nebo popelnic zejména v městské zástavbě a s relativně zanedbatelnou přímou škodou či žádnou škodou. Zároveň do této kategorie mohou spadat i požáry travních porostů, hrabanek či jiných volných ploch. Zavedením této příčiny lze vymezit okruh požárů, které jsou nejspíše spojeny také s vandalismem.

V kategorii *Ostatní příčiny* již nejsou jiné příčiny a zůstaly zde pouze blesky, živelní pohromy, vojenská cvičení a ohňostroje.

Kategorie *Neobjasněno*, v *šetření* byla rozdělena na dvě samostatné kategorie.

Oproti loňskému roku narostl letos počet požárů u všech příčin, nejvíce u technických závad.

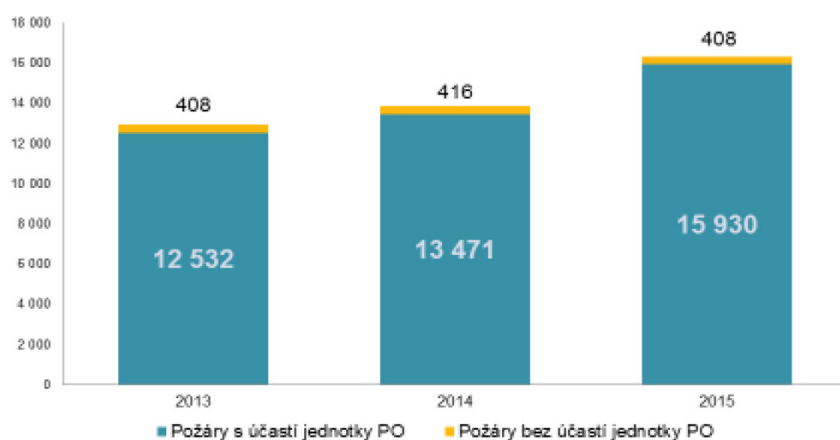
3.Požáry v odvětvích hospodářství za 3/4 2015

Odvětví	Počet požárů	Podíl v %	Škoda tis.Kč	U	Z
Zemědělství	3 138	19,2	234 302,3	1	58
Lesnictví	1 619	9,9	32 617,7	1	29
Dobývání nerostných surovin	44	0,3	16 769,0	1	1
Zpracovatelský průmysl	641	3,9	874 378,7	2	49
Výroba, rozvod el. a plynu	187	1,1	48 659,2	0	7
Stavebnictví	95	0,6	18 649,3	0	7
Obchod, opravy zboží	155	1,0	130 904,8	0	22
Pohostinství a ubytování	332	2,0	67 253,1	4	74
Doprava	1 678	10,3	175 694,8	27	180
Pošty, telekomunikace	34	0,2	2 526,6	0	0
Peněžnictví a pojišťovnictví	5	0,0	1 110,0	0	0
Výzkum, služby podnikům, reality	235	1,4	138 140,9	0	46
Veřejná správa, bezpečnost	88	0,5	2 642,2	1	12
Školství	39	0,2	3 171,0	0	1
Zdravotnictví, soc. činnost	42	0,3	2 542,3	1	8
Ostatní veřejné a osob. služby	3 926	24,0	117 813,6	4	69
Domácnosti, obytné domy	3 973	24,3	307 022,5	45	533
Ostatní	107	0,7	13 215,8	0	13
CELKEM	16 338	100,0	2 187 413,8	87	1 109

Oproti stejnému období roku 2014 vzrostl počet požárů ve všech odvětví kromě peněžnictví a pojišťovnictví.

Škody poklesly v odvětvích dobývání nerostných surovin, pohostinství a ubytování, dopravě, veřejné správě a bezpečnosti, zdravotnictví a soc. službách. Jinde škody vzrostly.

Poměr počtu požárů s/bez účasti JPO (leden-září) 2013-2015



Velké požáry se škodou 10 mil. Kč a vyšší

10. 1. – **Administrativní budova mrazíren fy SOFIL spol. s.r.o.**, Praha – Sedlec.

Příčina: technická závada elektroinstalace.

Škoda: 30 000 000 Kč.

23. 1. – **Odchovna prasat EUROFARMS HOLDING spol. s.r.o.**, Kojetín, okr. Přerov.

Příčina: technická závada kondenzátoru zářivky.

Škoda: 14 000 000 Kč.

25. 1. – **Pila firmy SOTENA SERVIS a.s.**, Mariánské Radčice, okr. Most.

Příčina: úmyslné zapálení.

Škoda: 10 004 000 Kč.

1. 3. - **Tlakový lis a vzduchotechnika výrobní haly firmy KOVOLIT a.s.**, Modřice, okr. Brno venkov.

Příčina: technická závada a vznícení hořlaviny od žhavého vylitého hliníku.

Škoda: 15 000 000 Kč.

Evakuováno: 5 osob.

18. 4. – **Ranč přestavěný ze statku**, Málkov, okr. Beroun.

Příčina: nevhodná konstrukce odvodu spalin grilu.

Škoda: 10 000 000 Kč.

Zraněn: 1 hasič.

26. 4. – **Výrobní hala firmy SILROC CZ, a.s.**, Tanvald, okr. Železný Brod

Příčina: technická závada chladničky.

Škoda: 10 000 000 Kč.

14. 5. – **Střecha skladu a ukázkové prodejny firmy Maso-profit, spol. s.r.o.**, Praha 9 – Hrdlořezy. Příčina: nedbalost při svařování.

Škoda: 30 000 000 Kč.

Zraněny: 2 osoby.

4. 6. – **Teplárna firmy ALPIQ GENERATION spol. s.r.o.**, Zlín.

Příčina: výbuch uhelného prachu.

Škoda: 13 000 000 Kč.

24. 6. – **Ubytovna**, Brno - Štýřice.

Příčina: neobjasněna.

Škoda: 15 000 000 Kč.

Zraněn: 1 hasič.

1. 7. – **Drezína na opravu a servis trakčního vedení firmy DSS GRADE a.s.**, Střeň, okr. Olomouc.

Příčina: technická závada hydrauliky.

Škoda: 10 800 000 Kč.

2. 7. – **Shazovací vůz určený k pásové přepravě uhlí firmy SOKOLOVSKÁ UHELNÁ a.s.**, Vřesová, okr. Sokolov.

Příčina: nedbalost při svařování.

Škoda: 15 000 000 Kč.

6. 7. – **Velkokapacitní seník a zemědělská technika**, Strašice, okr. Rokycany.

Příčina: neobjasněna.

Škoda: 20 459 000 Kč.

5. 8. – **Kolejový pluh v železniční stanici**, Černčice, okr. Náchod.

Příčina: technická závada hydrauliky.

Škoda: 10 000 000 Kč.

7. 8. – **Skladovací hala náhradních dílů na traktory fi MONSTA spol. s.r.o.**, Brno – Horní Heršpice.

Příčina: technická závada zářivky.

Škoda: 65 000 000 Kč.

13. 8. – **Propylen v etylenové jednotce, potrubní most a pec**, Záluží, okr. Most.

Příčina: v šetření.

Škoda: 641 000 000 Kč.

Evakuováno: 3 142 osob.

Zranění: 4 hasiči.

22. 8. – **Příruba s vodíkem výměníku firmy UNIPETROL RPA spol. s.r.o.**, Záluží, okr. Most.

Příčina: vznícení vodíku po úniku netěsností.

Škoda: 17 000 000 Kč.

22. 8. – **Sklad textilu**, Praha 9 – Vysočany.

Příčina: elektrický zkrat v nevhodně umístěných kabelech pro svařování .

Škoda: 100 000 000 Kč.

9. 9. – **Sklad bezdýmného nitrocelulózového prachu firmy SPRÁVA STÁTNÍCH HMOTNÝCH REZERV**, Polička, okr. Svitavy.

Příčina: v šetření.

Škoda: 15 000 000 Kč.

Zraněny: 3 osoby.

22. 9. – **Objekt a otevřená technologie destilace lihu firmy TEREOS TTD a.s.**, Dobruška, okr. Mladá Boleslav.

Příčina: chemická reakce a následný výbuch při manipulaci s nebezpečnými látkami.

Škoda: 20 000 000.

Zraněno: 9 osob.

Zachráněno: 6 osob.

III. OSTATNÍ ČINNOSTI jednotek PO

Za Ostatní činnosti jednotek PO je považována nezasahová, společensky prospěšná činnost, prováděná jednotkami PO v systému organizačního řízení, kdy se nejedná o bezprostřední ohrožení, nebo jednotky PO provádějí tyto činnosti k předcházení vzniku potencionálního ohrožení (např. likvidace obtížného hmyzu, otvírání bytů a výtahů, práce ve výšce při odstraňování sněhových převisů či rampouchů). Statisticky se takové činnosti sledují výhradně u jednotek HZS ČR, SDH obcí a HZS Správy železniční a dopravní cesty (SŽDC).

1. Počet ostatních činností v období 1. ledna – 30. září 2015

kraj/druh JPO	HZS ČR	SDH obcí	HZS SŽDC	CELKEM
Hl. m. Praha	234	403	45	682
Středočeský	50	238	116	404
Jihočeský	236	216	123	575
Plzeňský	32	306	323	661
Karlovarský	4	52	94	150
Ústecký	10	406	274	690
Liberecký	25	93	52	170
Královéhradecký	11	182	19	212
Pardubický	315	230	105	650
Vysočina	118	124	97	339
Jihomoravský	28	40	19	87
Olomoucký	30	217	144	391
Zlínský	15	148	41	204
Moravskoslezský	3 292	4 097	117	7 506
CELKEM	4 400	6 752	1 569	12 721

pplk. Ing. Vladimír Vonásek
MV – generální ředitelství HZS ČR

E-mail: vladimir.vonasek@grh.izscr.cz