

Schvaluji:

MUDr. Mgr. IVAN LANGER v.r.  
ministr vnitra

**ÚSTŘEDNÍ POPLACHOVÝ PLÁN  
INTEGROVANÉHO ZÁCHRANNÉHO SYSTÉMU**

**zpracovaný na základě § 7 odst. 2 písm. c) a odst. 4 zákona č. 239/2000 Sb.,  
o integrovaném záchranném systému, ve znění zákona č. 320/2002 Sb.**

**Stav od 1. října 2008**

Předkládá:

genmjr. Ing. Miroslav Štěpán v.r.  
generální ředitel  
Hasičského záchranného sboru ČR

# ÚSTŘEDNÍ POPLACHOVÝ PLÁN INTEGROVANÉHO ZÁCHRANNÉHO SYSTÉMU

## Čl. 1

### Použití

- (1) Ústřední poplachový plán integrovaného záchranného systému (dále jen "ústřední poplachový plán") se použije
  - a) pokud v důsledku mimořádné události nebo krizové situace nebo bezpečnostní akce nastane potřeba a jsou splněny zákonem stanovené podmínky pro ústřední koordinaci záchranných a likvidačních prací<sup>1</sup>,
  - b) jestliže hejtman kraje, starosta obce s rozšířenou působností, ředitel HZS kraje nebo velitel zásahu požádají prostřednictvím operačního a informačního střediska integrovaného záchranného systému kraje o pomoc a o síly a prostředky, kterými nedisponují složky integrovaného záchranného systému (dále jen „složky“) na úrovni kraje pro provedení záchranných a likvidačních prací při mimořádné události řešené samostatně v příslušném kraji.
- (2) Síly a prostředky při ústřední koordinaci záchranných a likvidačních prací povolává a nasazuje Ministerstvo vnitra - generální ředitelství Hasičského záchranného sboru České republiky (dále jen „generální ředitelství“) prostřednictvím svého operačního a informačního střediska<sup>2</sup>:
  - a) samostatně, jestliže je oprávněnými subjekty požádáno o pomoc a jsou naplněny zákonné podmínky<sup>1</sup>,
  - b) na žádost Policie České republiky při bezpečnostních akcích velkého rozsahu, při kterých je nutné zajistit preventivní nebo aktivní spoluúčast jiných složek,
  - c) po dohodě s Ministerstvem zahraničních věcí při vysílání sil a prostředků složek do zahraničí v rámci mezinárodních smluv o přeshraniční pomoci se sousedními státy nebo při zapojování do mezinárodních záchranných operací k poskytování humanitární pomoci do zahraničí,
  - d) na základě úkolů stanovených ministrem vnitra, zejména při činnosti krizového štábu ministra vnitra, jestliže byl aktivován,
  - e) na základě žádosti Ústřední povodňové komise nebo Ústřední nákazové komise,
  - f) na základě strategie řešení krizové situace projednané Ústředním krizovým štábem.
- (3) Ústřední koordinace základních a likvidačních prací je:
  - a) vyžádaná, při které generální ředitelství poskytuje pomoc a povolává a nasazuje síly a prostředky ústředního poplachového plánu při řešení mimořádné události postiženému kraji nebo více krajům, nebo koordinuje vysílání sil a prostředků do zahraničí; nasazené složky se řídí pokyny velitele zásahu na místě mimořádné události nebo starosty obce s rozšířenou působností, jestliže koordinuje záchranné a likvidační práce<sup>3</sup> nebo hejtmana kraje, jestliže koordinuje záchranné a likvidační práce<sup>4</sup> nebo vyhlásil stav nebezpečí<sup>4</sup>, nebo velitele jednotky vyslané do zahraničí,
  - b) přímá, při které generální ředitelství řídí přímými pokyny nebo prostřednictvím pokynů hasičským záchranným sborům krajů vybrané složky při přímo řízených záchranných a likvidačních pracích; podmínkou pro její uplatnění je vyhlášení nouzového stavu, stavu ohrožení státu nebo válečného stavu.<sup>5</sup> Koordinační role

<sup>1</sup> § 7 odst. 3 zákona č. 239/2000 Sb., o integrovaném záchranném systému a o změně některých zákonů, ve znění zákona č. 320/2002 Sb., o změně a zrušení některých zákonů v souvislosti s ukončením činnosti okresních úřadů.

<sup>2</sup> § 5 odst. 3 písm. a) a § 20 odst. 1 zákona č. 239/2000 Sb.

<sup>3</sup> § 4 odst. 6 zákona č. 239/2000 Sb.

<sup>4</sup> § 4 odst. 8 zákona č. 239/2000 Sb.

a řídicí pravomoci územních orgánů<sup>5</sup> tím jsou dotčeny s výjimkou koordinace těch vybraných složek, které zabezpečují přímo řízené záchranné a likvidační práce.

- (4) Zahájení ústřední koordinace záchranných a likvidačních prací oznamuje operační a informační středisko generálního ředitelství:
  - a) všem operačním a informačním střediskům integrovaného záchranného systému krajů, které zabezpečí předání informace územním orgánům krizového řízení postiženého kraje a dotčeným složkám začleněným v poplachových plánech krajů,
  - b) operačním střediskům, dispečinkům nebo stálým službám základních a ostatních složek, jejichž síly a prostředky jsou zařazeny do ústředního poplachového plánu,
  - c) Ústřednímu krizovému štábu, krizovému štábu ministra vnitra a krizovým štábům ústředních správních úřadů, jestliže byly aktivovány.
- (5) Generální ředitelství může pro oznámení o zahájení ústřední koordinace záchranných a likvidačních prací podle odst. 4 využít hromadné informační prostředky<sup>6</sup> a to prostřednictvím operačního a informačního střediska. Vzory oznámení o zahájení ústřední koordinace (vyžádané a přímé) záchranných a likvidačních prací pro ústřední respektive krajskou úroveň jsou součástí operativní dokumentace k ústřednímu poplachovému plánu podle čl. 5.
- (6) Stejným adresátům a způsobem podle odst. 4 a odst. 5 se oznamuje ukončení ústřední koordinace záchranných a likvidačních prací.
- (7) Rozhodnutí o prioritách v nasazení sil a prostředků zahrnutých v ústředním poplachovém plánu při žádostech o pomoc oprávněných subjektů z více krajů je vyhrazeno generálnímu ředitelství. Rovněž výběr záchranných a likvidačních prací, které budou řízeny formou přímé koordinace podle odst. 3 písm b) a výběr složek, které je budou provádět, je vyhrazen generálnímu ředitelství.

## Čl. 2

### Věcný obsah

- (1) Ústřední poplachový plán obsahuje přehled sil a prostředků základních a ostatních složek včetně jejich počtu a využitelnosti podle druhů mimořádných událostí, které
  - a) byly vyčleněny a zařazeny do ústředního poplachového plánu základními složkami, nebo
  - b) byly vyčleněny a zařazeny do ústředního poplachového plánu na základě dohod o plánované pomoci na vyžádání<sup>7</sup> mezi generálním ředitelstvím a orgánem, který řídí ostatní složku, a nebo
  - c) byly zařazeny do ústředního poplachového plánu na základě dohod o plánované pomoci na vyžádání mezi generálním ředitelstvím a ostatní složkou.
- (2) Síly a prostředky složek podle odst. 1 jsou zařazeny v ústředním poplachovém plánu a mohou být zařazeny také v poplachovém plánu kraje, na jehož území jsou dislokovány nebo v poplachovém plánu kraje, na jehož území je interními předpisy orgánu, který řídí složku, stanovena územní působnost této složky; tyto síly a prostředky jsou uvedeny v příloze č. 1 ústředního poplachového plánu.
- (3) Síly a prostředky zařazené v ústředním poplachovém plánu podle odst. 2 písm. a) jsou využitelné pro potřeby havarijních plánů krajů nebo vnějších havarijních plánů podle zvláštního předpisu<sup>8</sup> (dále jen „územní havarijní dokumentace“) pouze za podmínky, že v popisu informačních toků a plánu vyrozumění havarijní dokumentace je povolání těchto

<sup>5</sup> § 4 odst. 8, § 11 písm c) a § 13 písm. a) zákona č. 239/2000 Sb.

<sup>6</sup> § 32 zákona č. 239/2000 Sb.

<sup>7</sup> § 21 zákona č. 239/2000 Sb.

<sup>8</sup> Přílohy vyhlášky č. 328/2001 Sb.

sil a prostředků naplánováno cestou operačního a informačního střediska generálního ředitelství.

- (4) Využití sil a prostředků podle odst. 2 písm. b) v rámci vzájemné mezikrajské pomoci nebo příhraniční pomoci podle zvláštního předpisu<sup>9</sup> je podmíněno souhlasem generálního ředitelství.

### Čl. 3

#### Pravidla pro zařazování a využívání

- (1) Síly a prostředky základních a ostatních složek podle čl. 2 jsou do ústředního poplachového plánu zařazovány zpravidla v ucelených skupinách, sestavách, četách, jednotkách apod. (dále jen „odřady“), které jsou schopny samostatně pod velením svého velitele (vedoucího) vykonávat úkol, pro který jsou v ústředním poplachovém plánu předurčeny.
- (2) Samostatný výkon úkolů odřadů podle odst. 1 je limitován schopností vlastního logistického zabezpečení. V případě, že odřad není logisticky plně soběstačný, je na základě pokynu operačního a informačního střediska generálního ředitelství nasazován jako samostatná organizační součást jiného soběstačného odřadu. Velitel (vedoucí) takto začleněného odřadu je po dobu začlenění podřízen veliteli (vedoucímu) odřadu, do kterého byl začleněn.
- (3) Do odřadů podle odst. 1 mohou být začleněny osoby zabezpečující věcnou pomoc nebo poskytující osobní pomoc, zejména osoby zabezpečující speciální služby. Takové doplnění odřadu vyžaduje u operačního a informačního střediska generálního ředitelství velitel (vedoucí) odřadu po zhodnocení obdrženého úkolu. Generální ředitelství zabezpečuje smluvně předem některé očekávané speciální služby pro potřeby sil a prostředků zařazených do ústředního poplachového plánu. Přehled smluvně zabezpečených speciálních služeb a specialistů je součástí operativní dokumentace ústředního poplachového plánu podle čl. 5.
- (4) Při nasazování odřadů na jedno místo zásahu u mimořádné události se jejich velitelé (vedoucí) hlásí veliteli zásahu a jsou mu podřízeni. Pravidla pro převzetí velení zásahu způsobem stanoveným podle zvláštního předpisu<sup>10</sup> nejsou tímto plánem nijak dotčena.
- (5) Jestliže při ústřední koordinaci záchranných a likvidačních prací má operační a informační středisko generálního ředitelství možnost volby z více obdobně využitelných sil a prostředků, nasazuje přednostně síly a prostředky Hasičského záchranného sboru České republiky (dále jen „hasičské odřady“) nebo doplňuje hasičské odřady nezbytně nutnými silami a prostředky jiných složek integrovaného záchranného systému a speciálními službami podle odst. 2 a 3.
- (6) Metoda vytváření čtyř normovaných typů hasičských odřadů v redukovaném, základním a rozšířeném složení je přílohou č. 2 ústředního poplachového plánu. Příloha č. 2 obsahuje také tabulku s podrobnostmi o schopnostech, složení, a dislokaci normovaných hasičských odřadů.
- (7) Schopnosti a typy všech odřadů začleněných v ústředním poplachovém plánu jsou popsány kódy, které odpovídají kódovému označení sil a prostředků používaných v databázích využívaných pro vzájemnou pomoc mezi zeměmi Severoatlantické aliance a Evropské unie. Přehled kódového označení sil a prostředků a jejich schopností v evropských databázích je přílohou č. 4 ústředního poplachového plánu.

<sup>9</sup> § 10 odst. 2 písm. g) zákona č. 239/2000 Sb a § 15 písm. c) vyhlášky č. 328/2001 Sb.

<sup>10</sup> § 21 vyhlášky 247/2001 Sb., o organizaci a činnosti jednotek požární ochrany.

## Čl. 4

### Spojení na základní a ostatní složky

- (1) Operační a informační středisko generálního ředitelství vede jako operativní dokumentaci k ústřednímu poplachovému plánu výčet spojení na základní a ostatní složky, který není součástí ústředního poplachového plánu. Výčet spojení obsahuje zejména telefonní, radiovou a datovou komunikaci na operační střediska a další místa s trvalou službou a spojení s vedoucími složek, kteří rozhodují o vyslání sil a prostředků.
- (2) Výčet spojení na složky je operačním a informačním střediskem generálního ředitelství trvale aktualizován a nezveřejňuje se. Je k dispozici i pro potřeby členů krizového štábu ministra vnitra a pro potřeby členů Ústředního krizového štábu na pracovišti operačního a informačního střediska generálního ředitelství.
- (3) Způsob oznamování změn spojení, případně změn disponibility sil a prostředků je u ostatních složek součástí dohod o plánované pomoci na vyžádání. Oznamování změn ve spojení nebo změn akceschopnosti odřadů základních složek je součástí stanovených pravidel komunikace mezi operačním a informačním střediskem generálního ředitelství a operačními středisky základních složek.

## Čl. 5

### Operativní dokumentace k ústřednímu poplachovému plánu

- (1) Operativní dokumentaci ústředního poplachového plánu jsou zejména
  - a) dohody o plánované pomoci na vyžádání,
  - b) přehled předem sjednané věcné a osobní pomoci<sup>11</sup> pro potřeby sil a prostředků zařazených do ústředního poplachového plánu, která je smluvně zabezpečena generálním ředitelstvím a není součástí dohod o plánované pomoci na vyžádání,
  - c) pravidla součinnosti a komunikace s operačními středisky základních i ostatních složek,
  - d) výčet spojení na ústřední správní úřady,
  - e) výčet spojení na hejtmany krajů a starosty obcí s rozšířenou působností,
  - f) výčet spojení na základní a ostatní složky integrovaného záchranného systému a na tajemníky krizových štábů krajů a určených obcí,
  - g) schémata informačních toků.
- (2) Operativní dokumentace ústředního poplachového plánu je přístupná výhradně pracovníkům operačního a informačního střediska generálního ředitelství, pověřeným členům orgánů uvedených v čl. 4 odst. 2 a pracovníkům štábu generálního ředitelství.
- (3) Informativní seznam všech subjektů, se kterými byly uzavřeny dohody podle odst. 1 písm. a) s uvedením předmětu dohod je uveden v příloze č. 3.

## Čl. 6

### Závěrečná ustanovení

- (1) Generální ředitelství zabezpečí při plánování a organizaci cvičení integrovaného záchranného systému na ústřední úrovni i na úrovni krajů takové scénáře cvičení, aby byl ústřední poplachový plán periodicky prověřován.
- (2) Trvalé změny vzniklé v zařazení sil a prostředků do ústředního poplachového plánu (příloha č. 1) je oprávněno provést generální ředitelství. Za trvalou změnu se nepovažuje časově vymezené nasazení některých odřadů k řešení mimořádných událostí nebo jejich nasazení v zahraničí.

---

<sup>11</sup> § 2 písm. g) a h) zákona č. 239/2000 Sb.

(3) O aktuálním stavu a podobě ústředního poplachového plánu podává generální ředitelství informaci ministrovi vnitra jedenkrát za dva roky.

**Přehled sil a prostředků**  
**složek integrovaného záchranného systému, kterými přímo disponuje Ústřední krizový štáb**  
**nebo Ministerstvo vnitra-generální ředitelství HZS ČR při ústřední koordinaci záchranných a likvidačních prací**

**Obsah tabulkové části**

- Tabulka 1. Odřady pro nouzové ubytování**
- Tabulka 2. Odřady pro evakuaci a humanitární pomoc**
- Tabulka 3. Odřady pro pomoc technikou při přepravách**
- Tabulka 4. Odřady pro zabezpečování sjízdnosti**
- Tabulka 5. Odřady pro terénní a zemní práce**
- Tabulka 6. Odřady pro průzkum a detekci látek CBRNE**
- Tabulka 7. Odřady pro dekontaminaci techniky**
- Tabulka 8. Odřady pro dekontaminaci osob**
- Tabulka 9. Zdravotnické odřady**
- Tabulka 10. Veterinární odřady**
- Tabulka 11. Letecké síly a prostředky pro záchranné práce**
- Tabulka 12. Odřady pro záchranné práce na vodě**
- Tabulka 13. Odřady připravované pro mezinárodní záchranné operace**
- Tabulka 14. Jiné síly a prostředky**

Odřad podle čl. 3 odst. 1 Ústředního poplachového plánu integrovaného záchranného systému - ucelená skupina, sestava, četa, jednotka apod., která je schopna samostatně pod velením svého velitele (vedoucího) vykonávat úkol, pro který je předurčena

**Tabulka 1. Odřady pro nouzové ubytování**

Dislokace- obec kraj	Odřad vyčleňuje Odřad cvičí a zabezpečuje	Název odřadu - kód typu zdroje	Kódy schop- ností	Základní schopnost odřadu- slovní popis	Počty využitelné specializované techniky a zařízení, osob, kapacita	Časová kalkulace pohotovosti k výjezdu
2.	3.	4.	5.	6.	7.	8.
<b>Rakovník</b> Středočeský kraj	<b>Armáda ČR</b> szr samostatná záchranná rota Rakovník	Humanitární základna a stavební tým T/E	502.1 502.2 502.3	Převoz materiálu a vybudování nouzového tábora	Materiální základna humanitární pomoci s kapacitou 450 osob  <b>Do 30 osob</b>	24/6 hodin při vzniku rozsáhlé MU a žádosti OPIS IZS 24 h - předání
<b>Olomouc</b> Olomoucký kraj	<b>Armáda ČR</b> szr samostatná záchranná rota Olomouc	Humanitární základna a stavební tým T/E	502.1 502.2 502.3	Převoz materiálu a vybudování nouzového tábora	Materiální základna humanitární pomoci s kapacitou 450 osob  <b>Do 30 osob</b>	24/6 hodin při vzniku rozsáhlé MU a žádosti OPIS IZS 24 h - předání
<b>Jindřichův Hradec</b> Jihočeský kraj	<b>Armáda ČR</b> 44. Imopr lehký motorizovaný prapor	Humanitární základna a stavební tým T/E	502.1 502.2 502.3	Převoz materiálu a vybudování nouzového tábora	Materiální základna humanitární pomoci s kapacitou 450 osob  <b>Do 30 osob</b>	24/6 hodin při vzniku rozsáhlé MU a žádosti OPIS IZS 24 h - předání
<b>Bučovice</b> Jihomoravský kraj	<b>Armáda ČR</b> 74. Imopr lehký motorizovaný prapor	Humanitární základna a stavební tým T/E	502.1 502.2 502.3	Převoz materiálu, vybudování nouzového tábora	Materiální základna humanitární pomoci s kapacitou 450 osob  <b>Do 30 osob</b>	24/6 hodin při vzniku rozsáhlé MU a žádosti OPIS IZS 24 h - předání
<b>Hlučín</b> Moravskoslezský kraj	<b>MV-gen. řed. HZS ČR</b> Záchranný útvar HZS ČR	Polní kuchyně T/E		Stravovací služby pro nouzový tábor	POKA-T815 6x6, AVIA ZČ Přívěsy C 180 (voda) CHP 105 (chladírna) <b>8 osob</b>	24 hodin
<b>Hlučín</b> Moravskoslezský kraj	<b>MV-gen. řed. HZS ČR</b> Záchranný útvar HZS ČR	Úpravna vody T/E		Úprava vody s kapacitou 2000 l	ÚV 2000 T 815 podvalník <b>2 osoby</b>	24 hodin
<b>Hlučín</b> Moravskoslezský kraj	<b>MV-gen. řed. HZS ČR</b> Záchranný útvar HZS ČR	Humanitární základna a stavební tým T/E	502.1 502.2 502.3	Převoz materiálu, vybudování nouzového tábora	Materiální základna humanitární pomoci s kapacitou 300 osob  <b>Do 30 osob</b>	24 hodin

**Tabulka 2. Odřady pro evakuaci a humanitární pomoc**

Dislokace- obec kraj	Odřad vyčleňuje Odřad cvičí a zabezpečuje	Název odřadu - kód typu zdroje	Kódy schop- ností	Základní schopnost odřadu- slovní popis	Počty využitelné specializované techniky a zařízení, osob, kapacita	Časová kalkulace pohotovosti k výjezdu
<i>1.</i>	<i>2.</i>	<i>3.</i>	<i>4.</i>	<i>5.</i>	<i>6.</i>	<i>7.</i>
<b>Rakovník</b> Středočeský kraj	<b>Armáda ČR</b> Samostatná záchranná rota Rakovník	Odřad k evakuaci osob při povodních	501.5 501.6	Evakuace osob ze zatopených oblastí	2 x PTS 10 2 x tahač + valník 1x velitelský automobil <b>Do 10 osob</b>	24/6 hodin při vzniku rozsáhlé povodně a žádosti OPIS IZS
<b>Olomouc</b> Olomoucký kraj	<b>Armáda ČR</b> Samostatná záchranná rota Olomouc	Odřad k evakuaci osob při povodních	501.5 501.6	Evakuace osob ze zatopených oblastí	2 x PTS 10 2 x tahač + valník 1x velitelský automobil <b>Do 10 osob</b>	24/6 hodin při vzniku rozsáhlé povodně a žádosti OPIS IZS
<b>Bechyně</b> Jihočeský kraj	<b>Armáda ČR</b> 151. žpr ženijní prapor	Odřad k evakuaci osob při povodních	501.5 501.6	Evakuace osob ze zatopených oblastí	2 x PTS 10 2 x tahač +valník 1x velitelský automobil <b>Do 10 osob</b>	24/6 hodin při vzniku rozsáhlé povodně a žádosti OPIS IZS
<b>Jindřichův Hradec</b> Jihočeský kraj	<b>Armáda ČR</b> 44. lmopr lehký motorizovaný prapor	Odřad k převozu humanitární pomoci a nouzovému zásobování	904.4	Převozu humanitární pomoci a zásobování, evakuace osob	1x automobil valník <b>Do 10 osob</b>	24/6 hodin při vzniku rozsáhlé mimořádné události a žádosti OPIS IZS
<b>Bučovice</b> <b>Jihomoravský kraj</b>	<b>Armáda ČR</b> 74. lmopr lehký motorizovaný prapor	Odřad k převozu humanitární pomoci a nouzovému zásobování	904.4	Převozu humanitární pomoci a zásobování, evakuace osob	1x automobil valník <b>Do 10 osob</b>	24/6 hodin při vzniku rozsáhlé mimořádné události a žádosti OPIS IZS
<b>Hlučín</b> Moravskoslezský kraj	<b>MV-gen. řed. HZS ČR</b> Záchranný útvar HZS ČR	Odřad k evakuaci osob při povodních	501.5 501.6	Evakuace osob ze zatopených oblastí	2 x PTS 10 2 x tahač 815+ valník 1x velitelský automobil <b>Do 10 osob</b>	24 hodin
<b>Hlučín</b> Moravskoslezský kraj	<b>MV-gen. řed. HZS ČR</b> Záchranný útvar HZS ČR	Odřad k evakuaci osob		Evakuace osob	2 x BUS <b>4 osoby</b>	6 hodin

**Tabulka 3. Odřady pro pomoc technikou při přepravách**

Dislokace- obec kraj	Odřad vyčleňuje Odřad cvičí a zabezpečuje	Název odřadu - kód typu zdroje	Kódy schop- ností	Základní schopnost odřadu- slovní popis	Počty využitelné specializované techniky a zařízení, osob, kapacita	Časová kalkulace pohotovosti k výjezdu
<i>1.</i>	<i>2.</i>	<i>3.</i>	<i>4.</i>	<i>5.</i>	<i>6.</i>	<i>7.</i>
<b>Bechyně</b> Jihočeský kraj	<b>Armáda ČR</b> 151. žpr ženijní prapor	Vyprošťovací odřad  T/E	301.7 904.7	Vyproštění vozidel při kalamitní situaci na komunikacích	1x vyprošť. T 72 + 1x tahač s valníkem, <b>Celkem 10 osob,</b> nebo 1x AV 15 T815 + 1x velitelský automobil	24/6 hodin při vzniku kalamitní situace a žádosti OPIS IZS
<b>Rakovník</b> Středočeský kraj	<b>Armáda ČR</b> 152. žpr ženijní prapor	Vyprošťovací odřad  T/E	301.7 904.7	Vyproštění vozidel při kalamitní situaci na komunikacích	1x vyprošť. T 72 + 1x tahač s valníkem, <b>Celkem 10 osob,</b> nebo 1x AV 15 T815 + 1x velitelský automobil	24/6 hodin při vzniku kalamitní situace a žádosti OPIS IZS
<b>Olomouc</b> Olomoucký kraj	<b>Armáda ČR</b> 153. žpr ženijní prapor	Vyprošťovací odřad  T/E	301.7 904.7	Vyproštění vozidel při kalamitní situaci na komunikacích	1x vyprošť. T 72 + 1x tahač s valníkem, <b>Celkem 10 osob,</b> nebo 1x AV 15 T815 + 1x velitelský automobil	24/6 hodin při vzniku kalamitní situace a žádosti OPIS IZS
<b>Hlučín</b> Moravskoslezský kraj	<b>MV-gen. řed. HZS ČR</b> Záchranný útvar HZS ČR	Vyprošťovací odřad  T/E	301.7 904.7	Vyproštění vozidel při kalamitní situaci na komunikacích	1x vyprošť. T 72 + 1x tahač s valníkem, <b>Celkem 10 osob,</b> nebo 1x AV 15 T815 + 1x velitelský automobil	6 hodin

**Tabulka 4. Odřady pro zabezpečování sjízdnosti**

Dislokace- obec kraj	Odřad vyčleňuje Odřad cvičí a zabezpečuje	Název odřadu - kód typu zdroje	Kódy schop- ností	Základní schopnost odřadu- slovní popis	Počty využitelné specializované techniky a zařízení, osob, kapacita	Časová kalkulace pohotovosti k výjezdu
1.	2.	3.	4.	5.	6.	7.
<b>Bechyně</b> Jihočeský kraj	<b>Armáda ČR</b> 151. žpr ženijní prapor	Odřad k zabezpeč. průjezdnosti na komunikacích a ve městech <b>T/E</b>	603.1 603.4	Zemní práce k zabezpečení průjezdnosti na komunikacích a ve městech	1x kolový nakladač KN 1x tahač s podvalníkem 2 x automobil sklápěcí <b>Celkem do 10 osob</b>	24/6 hodin při vzniku kalamitní situace a žádosti OPIS IZS
<b>Rakovník</b> Středočeský kraj	<b>Armáda ČR</b> 152. žpr ženijní prapor	Odřad k zabezpeč. průjezdnosti na komunikacích a ve městech <b>T/E</b>	603.1 603.4	Zemní práce k zabezpečení průjezdnosti na komunikacích a ve městech	1x kolový nakladač KN 1x tahač s podvalníkem 2 x automobil sklápěcí <b>Celkem do 10 osob</b>	24/6 hodin při vzniku kalamitní situace a žádosti OPIS IZS
<b>Olomouc</b> Olomoucký kraj	<b>Armáda ČR</b> 153. žpr ženijní prapor	Odřad k zabezpeč. průjezdnosti na komunikacích a ve městech <b>T/E</b>	603.1 603.4	Zemní práce k zabezpečení průjezdnosti na komunikacích a ve městech	1x kolový nakladač KN 1x tahač s podvalníkem 2 x automobil sklápěcí <b>Celkem do 10 osob</b>	24/6 hodin při vzniku kalamitní situace a žádosti OPIS IZS
<b>Rakovník</b> Středočeský kraj	<b>Armáda ČR</b> 152. žpr ženijní prapor	Odřad pro nouzové přemostění	603.1	Přemostění komunikace do 20 m při rozsáhlých povodních	2 x AM 50 1x velitelský automobil <b>Do 5 osob</b>	24/6 hodin při vzniku rozsáhlé povodně a žádosti OPIS IZS
<b>Olomouc</b> Olomoucký kraj	<b>Armáda ČR</b> 153. žpr ženijní prapor	Odřad pro nouzové přemostění	603.1	Přemostění komunikace do 20 m při rozsáhlých povodních	2 x AM 50 1x velitelský automobil <b>Do 5 osob</b>	24/6 hodin při vzniku rozsáhlé povodně a žádosti OPIS IZS
<b>Hlučín</b> Moravskoslezský kraj	<b>MV-gen. řed. HZS ČR</b> Záchranný útvar HZS ČR	Odřad k zabezpeč. průjezdnosti na komunikacích a ve městech <b>T/E</b>	603.1 603.4	Zemní práce k zabezpečení průjezdnosti na komunikacích a ve městech	1x kolový nakladač KN 1x tahač s podvalníkem 2 x automobil sklápěcí <b>Celkem do 10 osob</b>	6 hodin

**Tabulka 5. Odřady pro terénní a zemní práce**

Dislokace- obec kraj	Odřad vyčleňuje Odřad cvičí a zabezpečuje	Název odřadu - kód typu zdroje	Kódy schop- ností	Základní schopnost odřadu- slovní popis	Počty využitelné specializované techniky a zařízení, osob, kapacita	Časová kalkulace pohotovosti k výjezdu
<i>1.</i>	<i>2.</i>	<i>3.</i>	<i>4.</i>	<i>5.</i>	<i>6.</i>	<i>7.</i>
<b>Bechyně</b> Jihočeský kraj	<b>Armáda ČR</b> 151. žpr ženijní prapor	Odřad k provádění zemních prací  T/E	604.1 604.3	Zemní práce – rýhování, hloubení , navážka zeminy	1x autorypadlo UDS nebo nakladač, 1x buldozer; 1x tahač + podvalník; 1x automobil sklápěcí; 1x velitelský autom. <b>Do 10 osob</b>	24/12 hodin při vzniku rozsáhlé MU a žádosti OPIS IZS
<b>Rakovník</b> Středočeský kraj	<b>Armáda ČR</b> 152. žpr ženijní prapor	Odřad k provádění zemních prací  T/E	604.1 604.3	Zemní práce – rýhování, hloubení , navážka zeminy	1x autorypadlo UDS nebo nakladač, 1x buldozer; 1x tahač + podvalník; 1x automobil sklápěcí; 1x velitelský autom. <b>Do 10 osob</b>	24/12 hodin při vzniku rozsáhlé MU a žádosti OPIS IZS
<b>Olomouc</b> Olomoucký kraj	<b>Armáda ČR</b> 153. žpr ženijní prapor	Odřad k provádění zemních prací  T/E	604.1 604.3	Zemní práce – rýhování, hloubení , navážka zeminy	1x autorypadlo UDS nebo nakladač, 1x buldozer; 1x tahač + podvalník; 1x automobil sklápěcí; 1x velitelský autom. <b>Do 10 osob</b>	24/12 hodin při vzniku rozsáhlé MU a žádosti OPIS IZS
<b>Bechyně</b> Jihočeský kraj	<b>Armáda ČR</b> 151. žpr ženijní prapor	Odřad k provádění trhacích a demoličních prací T/E	301.3 303.7	Podpora provádění trhacích a demoličních prací při ledových povodních a jiné potřebě	1 x hydraulický nakladač, rypadlo <b>Do 10 osob</b>	24/6 hodin při vzniku kalamitní situace na vodních tocích a žádosti OPIS IZS
<b>Hlučín</b> Moravskoslezský kraj	<b>MV-gen. řed. HZS ČR</b> Záchranný útvar HZS ČR	Odřad k provádění zemních prací  T/E	604.1 604.3	Zemní práce – rýhování, hloubení , navážka zeminy	1x autorypadlo UDS nebo nakladač, 1x buldozer; 1x tahač + podvalník; 1x automobil sklápěcí; 1x velitelský autom. <b>Do 10 osob</b>	6 hodin

**Tabulka 6. Odřady pro průzkum a detekci látek CBRNE**

Dislokace- obec kraj	Odřad vyčleňuje Odřad cvičí a zabezpečuje	Název odřadu - kód typu zdroje	Kódy schop- ností	Základní schopnost odřadu- slovní popis	Počty využitelné specializované techniky a zařízení, osob, kapacita	Časová kalkulace pohotovosti k výjezdu
<i>1.</i>	<i>2.</i>	<i>3.</i>	<i>4.</i>	<i>5.</i>	<i>6.</i>	<i>7.</i>
<b>Praha</b>  Hlavní město Praha	<b>Armáda ČR</b>  Ústřední vojenský zdravotní ústav	Speciální mobilní biologický tým  <b>T/E</b>	101.1	Epidemiologická šetření, odběr vzorků biologického materiálu nebo prostředí. Identifikace biologických agens na místě, eventuálně přeprava vzorků do stacionárních laboratoří	1 x speciální zásahové vozidlo BIOMASTER nebo BIOROVER, identifikační technika, odběrové soupravy, ochranné obleky OPCH-90 PO s VDP-60 PLUTO, OCHOM-99 INT nebo EXT, dekontaminační technika pro vlastní tým <b>Do 4 osob</b>	2 hodiny
<b>Praha</b>  Hlavní město Praha	<b>Armáda ČR</b>  Ústřední vojenský zdravotní ústav	Stacionární mikrobiologická laboratoř  <b>IF</b>	101.1 206.1	Identifikace biologických agens	mikrobiologická laboratoř  <b>Do 4 osob</b>	4 hodiny
Hostivice-Břve  Středočeský kraj	<b>Armáda ČR</b>  314. CV ZHN	Letecká skupina radiačního průzkumu <b>E</b>	101.3 102.3	Provádění vzdušného radiačního průzkumu	IRIS (pozn. podmíněno zajištěním vrtulníku) <b>2 osoby</b>	6 hodin
<b>Praha</b> Hlavní město Praha	<b>Armáda ČR</b> 24. základna dopravního letectva	Letecká skupina radiačního průzkumu <b>T/E</b>	101.3	Podřízenost: SOC MO Úkol: vzdušný radiační průzkum	1x vrtulník Mi-17 <b>Posádka – 3 osoby</b>	6 hodin
<b>Liberec</b>  Liberecký kraj	<b>Armáda ČR</b>  31. brchbo	Družstvo radiačního a chemického průzkumu <b>T/E</b>	101.2 101.3 102.2 102.3	Monitorování radiační a chemické situace z hlediska výskytu současných bojových otravných látek	1 x průzkumné chemické vozidlo (BRDM 2 rch, nebo LR rch)  <b>3 osoby</b>	24 hodin (6 hodin pro ARMS)
<b>Liberec</b>  Liberecký kraj	<b>Armáda ČR</b>  31. brchbo	Družstvo radiačního a chemického průzkumu <b>T/E</b>	101.2 101.3 102.2 102.3	Monitorování radiační a chemické situace z hlediska výskytu současných bojových otravných látek	1 x průzkumné chemické vozidlo (BRDM 2 rch, nebo LR rch)  <b>3 osoby</b>	24 hodin (6 hodin pro ARMS)

**Pokračování tabulky 6. - Odřady pro průzkum a detekci látek CBRNE**

Dislokace- obec kraj	Odřad vyčleňuje Odřad cvičí a zabezpečuje	Název odřadu - kód typu zdroje	Kódy schop- ností	Základní schopnost odřadu- slovní popis	Počty využitelné specializované techniky a zařízení, osob, kapacita	Časová kalkulace pohotovosti k výjezdu
1.	2.	3.	4.	5.	6.	7.
Příbram- Kamenná	<b>Krizové centrum Státního úřadu pro jadernou bezpečnost</b> SÚJB  Státní ústav jaderné, chemické a biologické ochrany SÚJCHBO	Mobilní laboratoř a přeprava nebezpečných látek  T/E	101.1 101.2 101.3	Detekce, lokalizace a identifikace nebezpečných chemických látek, vyšších aktivit přírodních radioaktivních látek, vysoce rizikových biologických agens a toxinů, jejich případná likvidace nebo převoz	mobilní (FORD TRANZIT) zásahová laboratoř vybavená hmotnostním spektrometrem s plynovým chromatografem, automatickým detektorem RAID, odběrovými a odmořovacími soupravami, vozidlem SEAT-Kombi pro přepravu nebezpečných chemických a biologických látek vybaveným hmotnostním spektrometrem (bio)+ osobní automobil – 4-8 osob	2 hodiny
Brno	<b>Krizové centrum Státního úřadu pro jadernou bezpečnost</b> SÚJB  Státní ústav jaderné, chemické a biologické ochrany SÚJCHBO	Mobilní laboratoř  T/E	101.1 101.2 101.3	Detekce, lokalizace a identifikace nebezpečných chemických látek, vyšších aktivit přírodních radioaktivních látek, vysoce rizikových biologických agens a toxinů, jejich případná likvidace nebo převoz	mobilní (FORD TRANZIT) zásahová laboratoř vybavená hmotnostním spektrometrem s plynovým chromatografem, automatickým detektorem RAID, odběrovými a odmořovacími soupravami	2 hodiny
Brno	<b>Generální ředitelství cel</b>  Celní ředitelství Brno	Skupina operativního dohledu  T/E	101.3	Zjišťování radiace	Celkem 15 celníků, 2-3 vozidla Renault Trafic, - výbava: elektrocentrála min. 2 kW ,endoskop s ohebnou sondou, souprava elektrického ručního nářadí, dozimetry a mobilní detekční přístroje pro zjišťování radiace	60 minut

**Pokračování tabulky č. 6- Odřady pro průzkum a detekci látek CBRNE**

Dislokace- obec kraj	Odřad vyčleňuje Odřad cvičí a zabezpečuje	Název odřadu - kód typu zdroje	Kódy schop- ností	Základní schopnost odřadu- slovní popis	Počty využitelné specializované techniky a zařízení, osob, kapacita	Časová kalkulace pohotovosti k výjezdu
<i>1.</i>	<i>2.</i>	<i>3.</i>	<i>4.</i>	<i>5.</i>	<i>6.</i>	<i>7.</i>
České Budějovice	<b>Generální ředitelství cel</b>  Celní ředitelství České Budějovice	Skupina operativního dohledu  T/E	101.3	Zjišťování radiace	Celkem 15 celníků, 2-3 vozidla Renault Trafic, - výbava: elektrocentrála min. 2 kW ,endoskop s ohebnou sondou, souprava elektrického ručního nářadí, dozimetry a mobilní detekční přístroje pro zjišťování radiace	60 minut
Hradec Králové	<b>Generální ředitelství cel</b>  Celní ředitelství Hradec Králové	Skupina operativního dohledu  T/E	101.3	Zjišťování radiace	Celkem 15 celníků, 2-3 vozidla Renault Trafic, - výbava: elektrocentrála min. 2 kW ,endoskop s ohebnou sondou, souprava elektrického ručního nářadí, dozimetry a mobilní detekční přístroje pro zjišťování radiace	60 minut
Olomouc	<b>Generální ředitelství cel</b>  Celní ředitelství Ostrava	Skupina operativního dohledu  T/E	101.3	Zjišťování radiace	Celkem 15 celníků, 2-3 vozidla Renault Trafic, - výbava: elektrocentrála min. 2 kW ,endoskop s ohebnou sondou, souprava elektrického ručního nářadí, dozimetry a mobilní detekční přístroje pro zjišťování radiace	60 minut
Ostrava	<b>Generální ředitelství cel</b>  Celní ředitelství Ostrava	Skupina operativního dohledu  T/E	101.3	Zjišťování radiace	Celkem 15 celníků, 2-3 vozidla Renault Trafic, - výbava: elektrocentrála min. 2 kW ,endoskop s ohebnou sondou, souprava elektrického ručního nářadí, dozimetry a mobilní detekční přístroje pro zjišťování radiace	60 minut

**Pokračování tabulky č. 6- Odřady pro průzkum a detekci látek CBRNE**

Dislokace- obec kraj	Odřad vyčleňuje Odřad cvičí a zabezpečuje	Název odřadu - kód typu zdroje	Kódy schop- ností	Základní schopnost odřadu- slovní popis	Počty využitelné specializované techniky a zařízení, osob, kapacita	Časová kalkulace pohotovosti k výjezdu
<i>1.</i>	<i>2.</i>	<i>3.</i>	<i>4.</i>	<i>5.</i>	<i>6.</i>	<i>7.</i>
Plzeň	<b>Generální ředitelství cel</b>  Celní ředitelství Plzeň	Skupina operativního dohledu  T/E	101.3	Zjišťování radiace	Celkem 15 celníků, 2-3 vozidla Renault Trafic, - výbava: elektrocentrála min. 2 kW ,endoskop s ohebnou sondou, souprava elektrického ručního nářadí, dozimetry a mobilní detekční přístroje pro zjišťování radiace	60 minut
Praha	<b>Generální ředitelství cel</b>  Celní ředitelství Praha	Skupina operativního dohledu  T/E	101.3	Zjišťování radiace	Celkem 15 celníků, 2-3 vozidla Renault Trafic, - výbava: elektrocentrála min. 2 kW ,endoskop s ohebnou sondou, souprava elektrického ručního nářadí, dozimetry a mobilní detekční přístroje pro zjišťování radiace	60 minut
Ústí nad Labem	<b>Generální ředitelství cel</b>  Celní ředitelství Ústí nad Labem	Skupina operativního dohledu  T/E	101.3	Zjišťování radiace	Celkem 15 celníků, 2-3 vozidla Renault Trafic, - výbava: elektrocentrála min. 2 kW ,endoskop s ohebnou sondou, souprava elektrického ručního nářadí, dozimetry a mobilní detekční přístroje pro zjišťování radiace	60 minut

Pozn.: Uvedené odřady v Tabulce č. 6 jsou rovněž součástí Radiační monitorovací sítě ČR, jejíž činnost koordinuje Státní úřad pro jadernou bezpečnost.

**Tabulka 7. Odřady pro dekontaminaci techniky**

Dislokace- obec kraj	Odřad vyčleňuje Odřad cvičí a zabezpečuje	Název odřadu - kód typu zdroje	Kódy schop- ností	Základní schopnost odřadu- slovní popis	Počty využitelné specializované techniky a zařízení, osob, kapacita	Časová kalkulace pohotovosti k výjezdu
<i>1.</i>	<i>2.</i>	<i>3.</i>	<i>4.</i>	<i>5.</i>	<i>6.</i>	<i>7.</i>
<b>Rakovník</b> Středočeský kraj	<b>Armáda ČR</b> szr samostatná záchranná rota Rakovník	T-Dekontaminační odřad-technika  T/E	401.2 401.4 402.1 402.4 403.1 403.4	Dekontaminace techniky a terénu od biologických, chemických a radiologických látek	2 x automobil chemický rozstříkovací ACHR 90, 1 x linka 82, 1 x nákl. automobil T-815 <b>8 osob + velení</b>	24/4 h při vzniku rozsáhlé MU a žádosti OPIS IZS
<b>Olomouc</b> Olomoucký kraj	<b>Armáda ČR</b> szr samostatná záchranná rota Olomouc	T-Dekontaminační odřad-technika  T/E	401.2 401.4 402.1 402.4 403.1 403.4	Dekontaminace techniky a terénu od biologických, chemických a radiologických látek	2 x automobil chemický rozstříkovací ACHR 90, 1 x linka 82, 1 x nákl. automobil T-815 <b>8 osob + velení</b>	24/4 h při vzniku rozsáhlé MU a žádosti OPIS IZS
<b>Liberec</b> Liberecký kraj	<b>Armáda ČR</b> 31. brchbo	T-Dekontaminační odřad-technika  T/E	401.2 401-4 402.1- 402.4 403.1- 403.4	Dekontaminace techniky a terénu od biologických, chemických a radiologických látek	2 x automobil chemický rozstříkovací ACHR 90, 1 x linka 82, 1 x nákl. automobil T-815 <b>8 osob + velení</b>	24/4 h při vzniku rozsáhlé MU a žádosti OPIS IZS
<b>Liberec</b> Liberecký kraj	<b>Armáda ČR</b> 31. brchbo	T-Dekontaminační odřad-technika  T/E	401.2 401-4 402.1- 402.4 403.1- 403.4	Dekontaminace techniky a terénu od biologických, chemických a radiologických látek	2 x automobil chemický rozstříkovací ACHR 90, 1 x linka 82, 1 x nákl. automobil T-815 <b>8 osob + velení</b>	24/4 h při vzniku rozsáhlé MU a žádosti OPIS IZS
<b>Liberec</b> Liberecký kraj	<b>Armáda ČR</b> 31. brchbo	T-Dekontaminační odřad-technika  T/E	401.2 401-4 402.1- 402.4 403.1- 403.4	Dekontaminace techniky a terénu od biologických, chemických a radiologických látek	2 x automobil chemický rozstříkovací ACHR 90, 1 x linka 82, 1 x nákl. automobil T-815 <b>8 osob + velení</b>	24/4 h při vzniku rozsáhlé MU a žádosti OPIS IZS

### Pokračování tabulky 7. Odřady pro dekontaminaci techniky

Dislokace- obec kraj	Odřad vyčleňuje Odřad cvičí a zabezpečuje	Název odřadu - kód typu zdroje	Kódy schop- ností	Základní schopnost odřadu- slovní popis	Počty využitelné specializované techniky a zařízení, osob, kapacita	Časová kalkulace pohotovosti k výjezdu
<i>1.</i>	<i>2.</i>	<i>3.</i>	<i>4.</i>	<i>5.</i>	<i>6.</i>	<i>7.</i>
<b>Hlučín</b> Moravskoslezský kraj	<b>MV-gen. řed. HZS ČR</b> Záchranný útvar HZS ČR	Dekontaminační odřad-technika  T/E	401.2 401-4 402.1- 402.4 403.1- 403.4	Dekontaminace techniky a terénu od biologických, chemických a radiologických látek	automobil chemický rozstříkovací ARS, Mycí zařízení, 1 x nákl. automobil T-815 6x6 EC 4 <b>8 osob + velení</b>	24 hod.
<b>Hlučín</b> Moravskoslezský kraj	<b>MV-gen. řed. HZS ČR</b> Záchranný útvar HZS ČR	T-Dekontaminační odřad-technika  T/E	401.2 401-4 402.1- 402.4 403.1- 403.4	Dekontaminace techniky a terénu od biologických, chemických a radiologických látek	automobil chemický rozstříkovací ARS , Mycí zařízení 1 x nákl. automobil T-815 6x6 EC 4 <b>8 osob + 1 velení</b>	24 hod.

**Tabulka 8. Odřady pro dekontaminaci osob**

Dislokace- obec kraj	Odřad vyčleňuje Odřad cvičí a zabezpečuje	Název odřadu - kód typu zdroje	Kódy schop- ností	Základní schopnost odřadu- slovní popis	Počty využitelné specializované techniky a zařízení, osob, kapacita	Časová kalkulace pohotovosti k výjezdu
1.	2.	3.	4.	5.	6.	7.
<b>Rakovník</b> Středočeský kraj	<b>Armáda ČR</b> szr samostatná záchranná rota Rakovník	O-Dekontaminační odřad-osoby	401.1 401.4 402.1 402.4 403.1 403.4	Dekontaminace osob od biologických, chemických a radiologických látek	1 x ACHR 90, 1 x souprava dekontaminace osob SDO, 1 x T 815, <b>8 osob + velení</b>	24/4 h při vzniku rozsáhlé MU a žádosti OPIS IZS
<b>Olomouc</b> Olomoucký kraj	<b>Armáda ČR</b> szr samostatná záchranná rota Olomouc	O-Dekontaminační odřad-osoby	401.1 401.4 402.1 402.4 403.1 403.4	Dekontaminace osob od biologických, chemických a radiologických látek	1 x ACHR 90, 1 x souprava dekontaminace osob SDO, 1 x T 815, <b>8 osob + velení</b>	24/4 h při vzniku rozsáhlé MU a žádosti OPIS IZS
<b>Liberec</b> Liberecký kraj	<b>Armáda ČR</b> 31. brchbo	O-Dekontaminační odřad-osoby	401.2 401-4 402.1- 402.4 403.1- 403.4	Dekontaminace osob od biologických, chemických a radiologických látek	1 x ACHR 90, 1 x souprava dekontaminace osob SDO, 1 x T 815, <b>8 osob + velení</b>	24/4 h při vzniku rozsáhlé MU a žádosti OPIS IZS
<b>Liberec</b> Liberecký kraj	<b>Armáda ČR</b> 31. brchbo	O-Dekontaminační odřad-osoby	401.2 401-4 402.1- 402.4 403.1- 403.4	Dekontaminace osob od biologických, chemických a radiologických látek	1 x ACHR 90, 1 x souprava dekontaminace osob SDO, 1 x T 815, <b>8 osob + velení</b>	24/4 h při vzniku rozsáhlé MU a žádosti OPIS IZS
<b>Liberec</b> Liberecký kraj	<b>Armáda ČR</b> 31. brchbo	O-Dekontaminační odřad-osoby	401.2 401-4 402.1- 402.4 403.1- 403.4	Dekontaminace osob od biologických, chemických a radiologických látek	1 x ACHR 90, 1 x souprava dekontaminace osob SDO, 1 x T 815, <b>8 osob + velení</b>	24/4 h při vzniku rozsáhlé MU a žádosti OPIS IZS

**Pokračování tabulky 8. Odřady pro dekontaminaci osob**

Dislokace- obec kraj	Odřad vyčleňuje Odřad cvičí a zabezpečuje	Název odřadu - kód typu zdroje	Kódy schop- ností	Základní schopnost odřadu- slovní popis	Počty využitelné specializované techniky a zařízení, osob, kapacita	Časová kalkulace pohotovosti k výjezdu
<i>1.</i>	<i>2.</i>	<i>3.</i>	<i>4.</i>	<i>5.</i>	<i>6.</i>	<i>7.</i>
<b>Hlučín</b> Moravskoslezský kraj	<b>MV-gen. řed. HZS ČR</b> Záchranný útvar HZS ČR	Dekontaminační odřad-  T/E	401.2 401-4 402.1- 402.4 403.1- 403.4	Dekontaminace techniky a terénu od biologických, chemických a radiologických látek	automobil chemický rozstříkovací ARS, ROSS, EC 4 1 x nákl. automobil T-815 8x8 CAS <b>9 osob + 1 velení</b>	24. hod
<b>Hlučín</b> Moravskoslezský kraj	<b>MV-gen. řed. HZS ČR</b> Záchranný útvar HZS ČR	T-Dekontaminační odřad-  T/E	401.2 401-4 402.1- 402.4 403.1- 403.4	Dekontaminace techniky a terénu od biologických, chemických a radiologických látek	automobil chemický rozstříkovací ARS, ROSS, EC 4 1 x nákl. Automobil T-815 8x8 CAS <b>9 osob + 1 velení</b>	24 hod.

**Tabulka 9. Zdravotnické odřady**

Dislokace- obec kraj	Odřad vyčleňuje Odřad cvičí a zabezpečuje	Název odřadu - kód typu zdroje	Kódy schop- ností	Základní schopnost odřadu- slovní popis	Počty využitelné specializované techniky a zařízení, osob, kapacita	Časová kalkulace pohotovosti k výjezdu
<i>1.</i>	<i>2.</i>	<i>3.</i>	<i>4.</i>	<i>5.</i>	<i>6.</i>	<i>7.</i>
<b>Těchonín</b>  Pardubický kraj	<b>Armáda ČR</b>  Ústřední vojenský zdravotní ústav	Hospitalizační a izolační báze  <b>IF</b>	203.4 206.2	Izolace a léčení osob se závažnými nákazami, vyžadující zajištění na nejvyšším stupni biologické bezpečnosti (biosafety, Level 3-4)	Stacionární zařízení se 4 lůžky intenzivní péče bez lékařského zabezpečení  <b>1 osoba</b>	24 hodin
<b>Hradec Králové</b>  Královéhradecký kraj	<b>Armáda ČR</b>  Nemocniční základna	Mobilní zdravotnický tým  <b>T/E</b>	201.1 201.2 201.3 201.4 201.5	Posílení odborných kapacit ve stálých nemocnicích podle místa zásahu	1 x aut. sanitní LR 130,  <b>3 osoby</b>	12 hodin
<b>Olomouc</b>  Olomoucký kraj	<b>Armáda ČR</b>  Nemocniční základna	Mobilní zdravotnický tým  <b>T/E</b>	201.1 201.2 201.3 201.4 201.5	Posílení odborných kapacit ve stálých nemocnicích podle místa zásahu	1 x aut. sanitní LR 130,  <b>3 osoby</b>	12 hodin
<b>Hlučín</b>  Moravskoslezský kraj	<b>MV-gen. řed. HZS ČR</b>  Záchranný útvar HZS ČR	Mobilní zdravotnický tým  <b>T/E</b>		Činnost na místě zásahu, zdravotní péče o evakuované obyvatelstvo,	1x  <b>3 osoby</b>	6 hodin

**Tabulka 10. Veterinární odřady**

Dislokace- obec kraj	Odřad vyčleňuje Odřad cvičí a zabezpečuje	Název odřadu - kód typu zdroje	Kódy schop- ností	Základní schopnost odřadu- slovní popis	Počty využitelné specializované techniky a zařízení, osob, kapacita	Časová kalkulace pohotovosti k výjezdu
<i>1.</i>	<i>2.</i>	<i>3.</i>	<i>4.</i>	<i>5.</i>	<i>6.</i>	<i>7.</i>
<b>Hlučín</b>  Moravskoslezský kraj	<b>Armáda ČR</b>  Ústřední vojenský veterinární ústav	Vojenská veterinární zásahová skupina  <b>T/E</b>	401.2	Zásah při vzniku nálezů zvířat a zoonóz, epizootologické šetření, zásah při likvidaci následků živelných katastrof a havárií, odběr, odvoz a vyšetření vzorků, imobilizace zvířat, odborná činnost spojená s dekontaminací zvířat a asanačními pracemi	Speciální zásahová skupina o počtu <b>4 osob</b> , speciální zásahové vozidlo podle situace, speciální odběrová technika, soupravy na imobilizaci zvířat, dekontaminační technika, izolační ochranné oděvy	12 hodin
<b>Hlučín</b>  Moravskoslezský kraj	<b>Armáda ČR</b>  Ústřední vojenský veterinární ústav	Vojenská veterinární zásahová skupina  <b>T/E</b>	401.2	Zásah při vzniku nálezů zvířat a zoonóz, epizootologické šetření, zásah při likvidaci následků živelných katastrof a havárií, odběr, odvoz a vyšetření vzorků, imobilizace zvířat, odborná činnost spojená s dekontaminací zvířat a asanačními pracemi	Speciální zásahová skupina o počtu <b>4 osob</b> , speciální zásahové vozidlo podle situace, speciální odběrová technika, soupravy na imobilizaci zvířat, dekontaminační technika, izolační ochranné oděvy	12 hodin

**Tabulka 11. Letecké síly a prostředky pro záchranné práce**

Dislokace- obec kraj	Odřad vyčleňuje Odřad cvičí a zabezpečuje	Název odřadu - kód typu zdroje	Kódy schop- ností	Základní schopnost odřadu- slovní popis	Počty využitelné specializované techniky a zařízení, osob, kapacita	Časová kalkulace pohotovosti k výjezdu
<i>1.</i>	<i>2.</i>	<i>3.</i>	<i>4.</i>	<i>5.</i>	<i>6.</i>	<i>7.</i>
<b>Praha</b> Hlavní město Praha	<b>Armáda ČR</b> 24. základna dopravního letectva	Posádka vrtulníku v pohotovosti SAR	301.2 204.1 904.1	Záchrana a evakuace osob, průzkum místa události, přeprava záchranných týmů IZS Podřízenost: RCC Úkol: činnost AČR ve prospěch IZS, záchrana osob v ohrožení	1 x vrtulník SAR (W-3A Sokol) vyčleněný k zabezpečení letecké pátrací a záchranné služby <b>Posádka – 3 osoby + 2 palubní záchranní</b>	10 min - den 20 min - noc
<b>Přerov</b> Olomoucký kraj	<b>Armáda ČR</b> 23. základna vrtulníkového letectva	Posádka vrtulníku v pohotovosti SAR	301.2 904.1	Záchrana a evakuace osob, průzkum místa události, přeprava záchranných týmů IZS Podřízenost: RCC Úkol: činnost AČR ve prospěch IZS, záchrana osob v ohrožení	1 x vrtulník SAR vyčleněný k zabezpečení letecké pátrací a záchranné služby <b>Posádka – 3 osoby + 2 palubní záchranní</b>	10 min - den 20 min - noc
<b>Přerov</b> Olomoucký kraj	<b>Armáda ČR</b> 23. základna vrtulníkového letectva	Nenadále úkoly – plnění úkolů ve prospěch IZS	501.3	Záchrana osob z postižených oblastí, přeprava osob a materiálu, vzdušný průzkum Podřízenost: SOC MO	1 x Mi 17 /171š s palubním jeřábem LPG 150 s nosností do 150 kg. Celková přepravní kapacita 1 vrtulníku - 20 osob bez výstroje, nebo 4 tuny nákladu v kabině, nebo 3 tuny nákladu v podvěsu pod vrtulníkem. Vytrvalost letu je 100 min bez přídavné nádrže a 150 minut s přídavnou nádrží v kabině. <b>Posádka – 3 osoby, 1 palubní záchranní</b>	6 hodin
<b>Praha</b> Hlavní město Praha	<b>Armáda ČR</b> 24. základna dopravního letectva	Odřad leteckého hašení	302.7 302.8	Letecké hašení ve vojenských újezdech a rozsáhlé požáry na území ČR	1 x vrtulník W-3A Sokol <b>Posádka – 3 osoby</b>	6 hodin

**Pokračování tabulky č. 11 - Letecké síly a prostředky pro záchranné práce**

Dislokace- obec kraj	Odřad vyčleňuje Odřad cvičí a zabezpečuje	Název odřadu - kód typu zdroje	Kódy schop- ností	Základní schopnost odřadu- slovní popis	Počty využitelné specializované techniky a zařízení, osob, kapacita	Časová kalkulace pohotovosti k výjezdu
<i>1.</i>	<i>2.</i>	<i>3.</i>	<i>4.</i>	<i>5.</i>	<i>6.</i>	<i>7.</i>
<b>Praha</b>  Hlavní město Praha	<b>Policie České republiky</b>  Letecká služba Policie ČR	Záchranný, průzkumný a dopravní vrtulník Bell 412 HP  T/E	502.3 904.1	Záchrana osob z postižených oblastí, přeprava osob a materiálu, vizuální vzdušný průzkum Letečtí záchranáři z HZS hl.m. Prahy a HZS Středočeského kraje	1x Bell 412 HP s palubním jeřábem s nosností do 272 kg Celková přepravní kapacita – 13 osob bez výstroje, nebo 2,3 tuny nákladu v kabině, nebo v podvěsu. Vytrvalost letu je 135 minut Osádka – 2-3 osoby	10 minut (vrtulník LPZS)
<b>Brno</b>  Jihomoravský kraj	<b>Policie České republiky</b>  Letecká služba Policie ČR	Záchranný, průzkumný a dopravní vrtulník Bell 412 HP  T/E	502.3 904.1	Záchrana osob z postižených oblastí, přeprava osob a materiálu, vizuální vzdušný průzkum Letečtí záchranáři z HZS Jihomoravského kraje	1x Bell 412 HP s palubním jeřábem s nosností do 272 kg Celková předpravní kapacita – 13 osob bez výstroje, nebo 2,3 tuny nákladu v kabině, nebo v podvěsu. Vytrvalost letu je 135 minut Osádka – 2-3 osoby	10 minut

**Tabulka 12. Odřady pro záchranné práce na vodě**

Dislokace- obec kraj	Odřad vyčleňuje Odřad cvičí a zabezpečuje	Název odřadu - kód typu zdroje	Kódy schop- ností	Základní schopnost odřadu- slovní popis	Počty využitelné specializované techniky a zařízení, osob, kapacita	Časová kalkulace pohotovosti k výjezdu
1.	2.	3.	4.	5.	6.	7.
<b>Plzeň</b> Plzeňský kraj	<b>Vodní záchranná služba (VZS) Českého červeného kříže</b> Místní skupina VZS Plzeň II	Člun s posádkou schopný přesunu na určenou vodní lokalitu po vlastní ose	301.5 301.6 501.5	Záchranné práce na vodě včetně evakuace osob při povodni Tým potápěčů	Nafukovací člun s motorem, automobil, osádka s neopreny 6 osob	2 hodiny
<b>Náchod</b> Královéhradecký kraj	<b>Vodní záchranná služba (VZS) Českého červeného kříže</b> Místní skupina VZS Náchod	Člun s posádkou schopný přesunu na určenou vodní lokalitu po vlastní ose	301.5 301.6 501.5	Záchranné práce na vodě včetně evakuace osob při povodni Tým potápěčů	Nafukovací člun s motorem, automobil, osádka s neopreny 4 osoby	3 hodiny
<b>Pastviny</b> Pardubický kraj	<b>Vodní záchranná služba (VZS) Českého červeného kříže</b> Místní skupina VZS Pastviny	Člun s posádkou schopný přesunu na určenou vodní lokalitu po vlastní ose	301.5 301.6 501.5	Záchranné práce na vodě včetně evakuace osob při povodni Tým potápěčů	Nafukovací člun s motorem, automobil, osádka s neopreny 6 osob	90 minut
<b>Třebíč</b> Kraj Vysočina	<b>Vodní záchranná služba (VZS) Českého červeného kříže</b> Místní skupina VZS Třebíč	Člun s posádkou schopný přesunu na určenou vodní lokalitu po vlastní ose	301.5 301.6 501.5	Záchranné práce na vodě včetně evakuace osob při povodni Tým potápěčů	Nafukovací člun s motorem, automobil, osádka s neopreny 6 osob	1 hodina
<b>Ostrava</b> Moravskoslezský kraj	<b>Vodní záchranná služba (VZS) Českého červeného kříže</b> Místní skupina Ostrava	Člun s posádkou schopný přesunu na určenou vodní lokalitu po vlastní ose	301.5 301.6 501.5	Záchranné práce na vodě včetně evakuace osob při povodni Tým potápěčů	Nafukovací člun s motorem, automobil, osádka s neopreny 6 osob	2 hodiny

**Tabulka 13. Odřady připravované pro mezinárodní záchranné operace**

Dislokace- obec kraj	Odřad vyčleňuje Odřad cvičí a zabezpečuje	Název odřadu - kód typu zdroje	Kódy schop- ností	Základní schopnost odřadu- slovní popis	Počty využitelné specializované techniky a zařízení, osob, kapacita	Časová kalkulace pohotovosti k výjezdu
<i>1.</i>	<i>2.</i>	<i>3.</i>	<i>4.</i>	<i>5.</i>	<i>6.</i>	<i>7.</i>
<b>Praha</b> hl. m. Praha	<b>MV- generální ředitelství Hasičského záchranného sboru ČR</b> HZS hl.m. Prahy	Vyhledávací a záchranný odřad T/E	301.1 301.2	Vyhledávání a záchrana osob ze zřícených budov apod.	Min. 1 x technický automobil nebo velitelský automobil s přívěsem; 23 osob	4 hodiny
<b>Ostrava</b> Moravskoslezský kraj	<b>MV- generální ředitelství Hasičského záchranného sboru ČR</b> HZS Moravskoslezského kraje	Vyhledávací a záchranný odřad T/E	301.1 301.2	Vyhledávání a záchrana osob ze zřícených budov apod.	Min. 1 x technický automobil nebo velitelský automobil s přívěsem; 23 osob	4 hodiny
<b>Brno</b> Jihomoravský kraj	<b>Ministerstvo zdravotnictví</b> Úrazová nemocnice Brno	Mobilní chirurgický tým		Poskytování odborné lékařské péče poraněným na místě katastrofy v rámci mezinárodních záchranných akcí a humanitární pomoci ČR po dobu 1 – 2 týdnů	Jedna operační skupina o síle 8-9 osob  Dvě operační skupiny o síle 17 osob	24 hodin  24 hodin
<b>Hředle</b> Středočeský kraj	<b>Ministerstvo zdravotnictví</b> Zdravotnické zabezpečení krizových stavů (ZZKS)	Logistická zdravotnická báze -základní souprava  kapacita do 8 pacientů		Logistické prostředky pro přednemocniční zdravotní péči  Rozvinutí logistických prostředků v prostoru mimořádné události	Nafukovací stan s vystrojenými lůžky, zdroj el.energie 2 kW, teplovzdušné topení, vnitřní a vnější osvětlení, 2x biovak EBV-30 (dle zadání) osobní automobil účelový automobil –1, 1-2 osoby obsluhy;	2 hodiny pro nasazení v ČR  24 hodin při výjezdu do zahraničí
<b>Hředle</b> Středočeský kraj	<b>Ministerstvo zdravotnictví</b> Zdravotnické zabezpečení krizových stavů (ZZKS)	Logistická zdravotnická báze -rozšířená souprava  kapacita do 20 pacientů		Logistické prostředky pro přednemocniční zdravotní péči  Rozvinutí logistických prostředků v prostoru mimořádné události	3x nafukovací stan s vystrojenými lůžky, zdroj el.energie 5a9 kVA, teplovzdušné topení, vnitřní a vnější osvětlení, 2x biovak EBV-30, fitroventilační zařízení GUARD 250, biobox EBXT-06-dle zadání osobní automobil, účelový automobil –1, nákladní vlek – 1, 2-3 osoby obsluhy;	2 hodiny pro nasazení v ČR  24 hodin při výjezdu do zahraničí

**Tabulka 14. Jiné síly a prostředky**

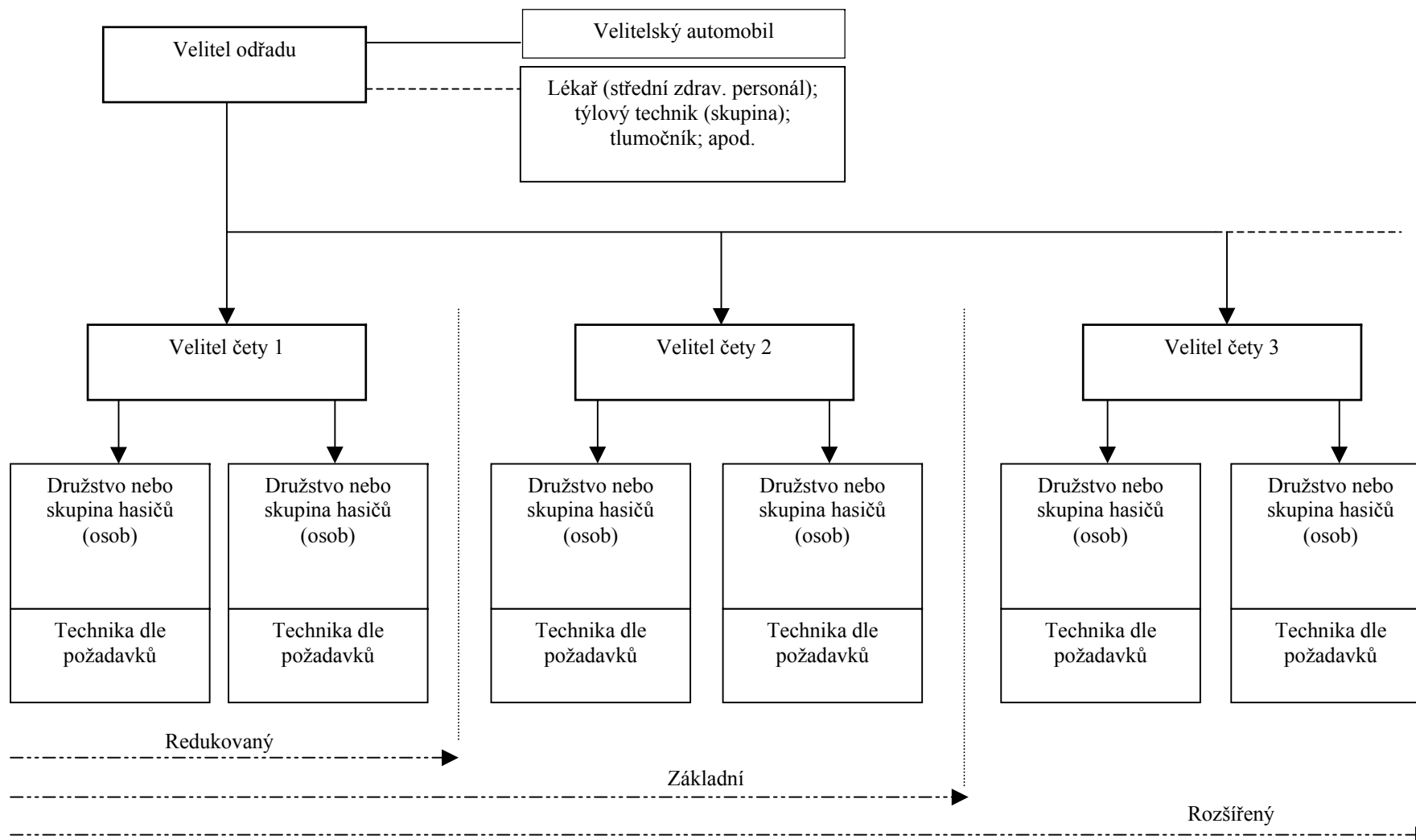
Dislokace- obec kraj	<b>Odřad vyčleňuje</b> Odřad cvičí a zabezpečuje	Název odřadu - kód typu zdroje	<b>Kódy schop- ností</b>	Základní schopnost odřadu- slovní popis	Počty využitelné specializované techniky a zařízení, osob, kapacita	Časová kalkulace pohotovosti k výjezdu
<i>1.</i>	<i>2.</i>	<i>3.</i>	<i>4.</i>	<i>5.</i>	<i>6.</i>	<i>7.</i>
<b>Brno, České Budějov. Hradec Králové Olomouc Ostrava Plzeň Praha, Ústí nad Labem.</b>	<b>Svaz záchranných brigád kynologů ČR</b>  Záchranné kynologické brigády krajů	Kynolog se psem s atestací na sutinové nebo plošné vyhledávání  <b>E</b>	301.1	Vyhledávání osob při provádění záchranných prací	Kynolog s výbavou a atestovaným psem	90 minut
<b>Praha</b>	<b>Generální ředitelství cel</b>  Generální ředitelství cel Praha	Skupina mobilního dohledu  <b>T/E</b>		RTG kontrola dopravních prostředků	1 mobilní RTG velkokapacitní	Není stanovena.
<b>Olomouc</b>  Olomoucký kraj	<b>Generální ředitelství cel</b>  Celní ředitelství Olomouc	Skupina operativního nasazení	301.7	Práce ve výškách včetně záchrannářských prací s využitím horolezecké techniky	Terénní vozidlo s integrovaným svařovacím agregátem, elektrocentrálou a jedno obdobně vybavené dodávkové vozidlo	Není stanoveno

## **1. Metoda vytváření normovaných typů hasičských odřadů v redukovaném, základním a rozšířeném složení**

- Z popsaných 4 normovaných typů hasičských odřadů lze doplňováním o techniku s osádkami a specialisty jiných složek integrovaného záchranného systému nebo speciální techniku s osádkami Hasičského záchranného sboru ČR vytvářet speciální odřady podle druhu prováděných záchranných a likvidačních prací.
- Doplňování odřadů se provádí podle schématu Všeobecné struktury odřadu-viz str. 2

## 2. Podrobnosti o dislokaci a schopnostech čtyř normovaných typů hasičských odřadů

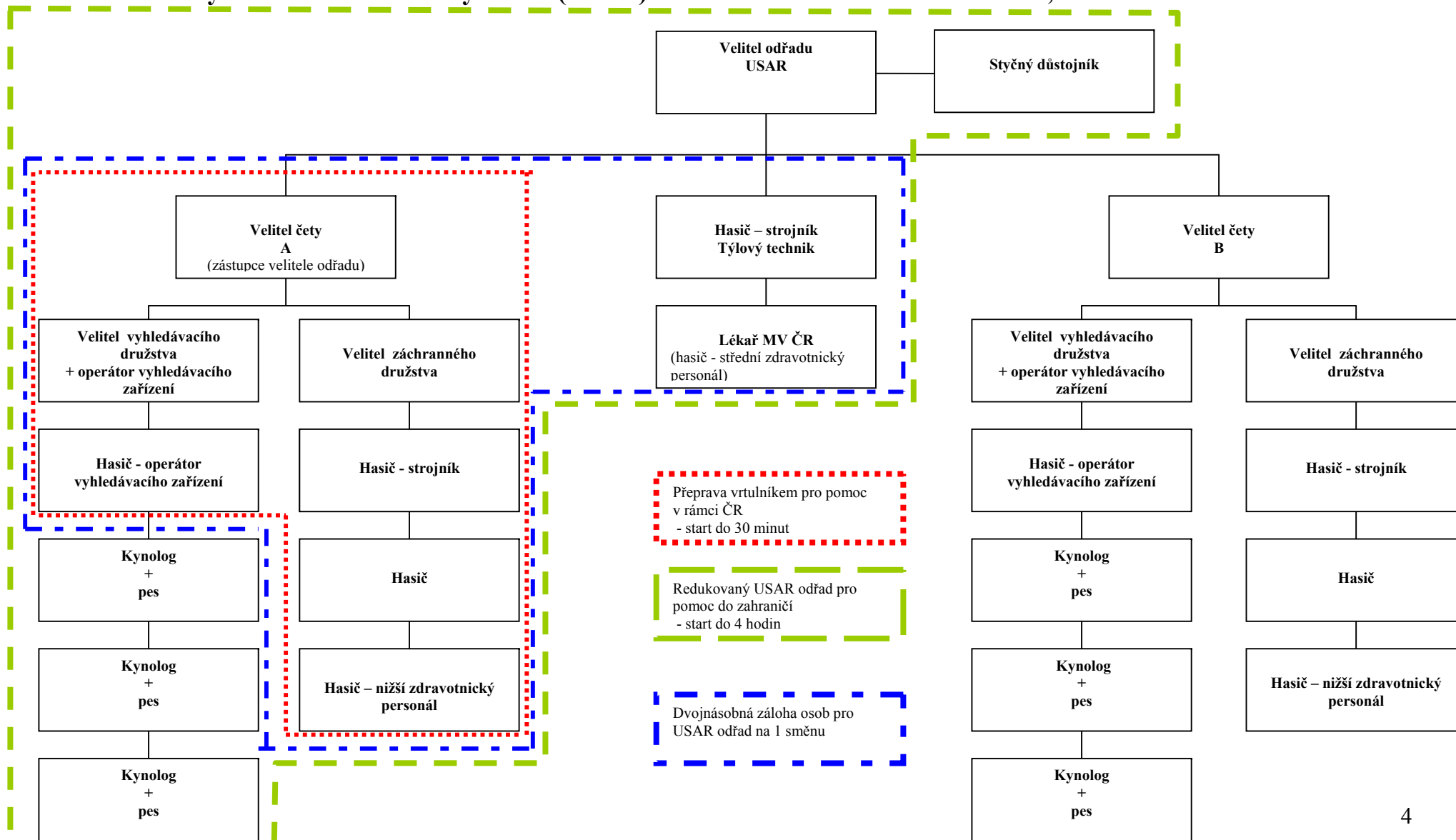
### Všeobecná struktura odřadů



## Vyhledávací a záchranný hasičský odřad

	<b>Činnost</b>	<b>Poznámky</b>
Družstvo 1 - vyhledávací	Vyhledání osob ve zřícených budovách a označení místa nálezu osob.	Automobil s možností přepravy psů.  Družstvo 1+4 (hasič operátor - velitel družstva, hasič operátor, 3 kynologové + psi).
Družstvo 2 - záchranné	Vyproštění osob ze zřícených budov, poskytnutí předlékařské péče.	Technický automobil, elektrocentrála s osvětlovací sadou, kompresor pro plnění tlakových lahví pro vzduchové izolační dýchací přístroje.  Družstvo hasičů o zmenšeném početním stavu (1+3), z toho 1 hasič-nižší zdravotnický personál.
Družstvo (skupina) 3 - záchranné	Vyproštění osob ze zřícených budov, odstraňování sutin.	Technický automobil, automobilový jeřáb, vyprošťovací automobil, nakladač, bagr, apod.

## Vyhledávací a záchranný odřad (USAR) - redukováaná a základní struktura, záloha sil na 1 směnu



## Požární hasičský odřad

	<b>Činnost</b>	<b>Poznámky</b>
Družstvo (skupina) 1	Hasební práce (zejména hašení vodou nebo pěnou), technické zásahy dle výbavy automobilu.	Základní cisternová automobilová stříkačka.
Družstvo (skupina) 2	Hasební práce (zejména hašení vodou nebo pěnou), kyvadlová doprava vody.	Cisternová automobilová stříkačka v redukovaném provedení nebo pro hašení lesních požárů, pěnové hasicí automobily, práškové hasicí automobily, plynové hasicí automobily, apod.
Družstvo (skupina) 3	Dálková nebo kyvadlová doprava vody, zásahy technického rázu (odstraňování překážek, tvorba proluk, atd.), doprava speciálních hasebních látek a věcných prostředků PO, zabezpečení prostor pro stravování a odpočinek zasahujících osob, apod.	Cisternové automobilové stříkačky, dopravní automobily s přenosnými stříkačkami, nákladní automobily pro dopravu pěnídla, čerpací techniky, speciální prostředků (motorové řetězové a rozbrušovací pily, agregáty), výšková technika, velkoobjemové cisterny, technické automobily, automobilové stříkačky, přívěsné monitory, týlové kontejnery, apod.

### Chemický a ekologický hasičský odřad

	<b>Činnost</b>	<b>Poznámky</b>
Družstvo (skupina) 1	Provádění zásahu při mimořádných událostech spojených s únikem nebezpečné látky včetně olejových havárií na úrovni jednotky PO předurčené na havárie - typ „S“ nebo „O“ s důrazem na zásah v nebezpečné zóně.	Technický automobil s výbavou pro chemické nebo ekologické havárie, kontejnerový automobil + ekologický (chemický) kontejner, příp. člun pro 6 osob s odnímatelným pohonem.
Družstvo (skupina) 2	Provádění zásahu při mimořádných událostech spojených s únikem nebezpečné látky včetně olejových havárií s důrazem na zajištění místa zásahu a zasahujících osob (trojnásobná ochrana, zajišťovací družstvo) a dekontaminaci zasahujících osob, zabezpečení potřebné dodávky vody pro zvládnutí mimořádné události.	Cisternová automobilová stříkačka, příp. člun pro 6 osob s odnímatelným pohonem.
Družstvo (skupina) 3	Doprava věcných prostředků PO, odvoz kontaminovaných látek, stavba norných stěn, příprava nádob nebo prostorů pro sběr kontaminovaných látek a věcí, apod.	Nákladní automobily pro dopravu sorbentů, jímacích nádob, norných stěn, člunů, technické automobily pro ekologické nebo chemické havárie), cisternové automobilové stříkačky, kontejnery – ekologický, dekontaminační, chemický, apod.

### Povodňový hasičský odřad

	<b>Činnost</b>	<b>Poznámky</b>
Družstvo (skupina) 1	Záchrana osob s využitím člunů a lezecké techniky, čerpací práce.	Cisternová automobilová stříkačka + člun pro 6 osob s odnímatelným pohonem, výbava pro práci ve výšce a nad volnou hloubkou.
Družstvo (skupina) 2	Záchrana osob pomocí člunů a lezecké techniky, čerpací práce, příp. práce pod vodou.	Dopravní automobil + člun pro 6 osob s odnímatelným pohonem, výbava pro práci ve výšce a nad volnou hloubkou, příp. výbava pro práci pod vodou nebo dopravní automobil s přenosnou stříkačkou.
Družstvo (skupina) 3	Čerpací práce, evakuace osob, zabezpečení nouzového přežití postižených obyvatel do zahájení činnosti odpovědných orgánů, apod.	Autobus, automobily pro dopravu čerpací techniky, člunů (úpraven vod, materiálu či potravin, cisterny s pitnou vodou, ekologické, týlové kontejnery, apod.).

### Podrobnosti o dislokaci a schopnostech čtyř normovaných typů hasičských odřadů

Dislokace- obec j	Odřad vyčleňuje Odřad cvičí a zabezpečuje	Název odřadu - kód typu zdroje	Kódy schop- ností	Základní schopnost odřadu- slovní popis	Počty využitelné specializované techniky a zařízení, osob, kapacita	Časová kalkulace pohotovosti k výjezdu					
1.	2.	3.	4.	5.	6.	7.					
Praha	Hasičský záchranný sbor hlavního města Prahy	<b>A. Vyhledávací a záchranný odřad</b> T/E	301.1 301.2	<i>Začleňování dalších složek IZS a specialistů do struktury hasičského odřadu a tím zvýšení jeho schopností je znázorněno ve schématu „Vyhledávací a pátrací odřad – redukovaná a základní struktura, záloha sil na jednu směnu“ v této příloze.</i>	Hasičské odřady vytvářené podle situace na pokyn GR HZS ČR v redukované, základní nebo rozšířené sestavě podle schématu „všeobecná struktura odřadu“ této přílohy. Variabilní výbava technikou, její typy a počty osob hasičských odřadů v různých sestavách jsou zřejmé ze schémat čtyř typů odřadů této přílohy.	4 hodiny					
Kladno	Hasičský záchranný sbor Středočeského kraje										
České Budějov.	Hasičský záchranný sbor Jihočeského kraje										
Plzeň	Hasičský záchranný sbor Plzeňského kraje										
Karlovy Vary	Hasičský záchranný sbor Karlovarského kraje										
Ústí nad Labem	Hasičský záchranný sbor Ústeckého kraje										
Liberec	Hasičský záchranný sbor Libereckého kraje										
Hr.Králové	Hasičský záchranný sbor Královéhradeckého kraje						<b>B. Požární odřad</b> T/E	302.1 302.3 302.5 302.6 302.7	<b>Boj s požáry</b> -požáry obytných budov, průmyslové požáry, doprava vody, velkokapacitní čerpadla, zásobníky pěny	B. viz schéma „Požární hasičský odřad“ této přílohy	4 hodiny
Pardubice	Hasičský záchranný sbor Pardubického kraje										
Jihlava	Hasičský záchranný sbor kraje Vysočina										
Brno,	Hasičský záchranný sbor Jihomoravského kraje										
Olomouc	Hasičský záchranný sbor Olomouckého kraje						<b>C. Povodňový odřad</b> T/E	303.1 303.2 303.3 303.4 303.5	<b>Odezva na povodně-</b> Záchranné povodňové práce, velkokapacitní čerpadla, mobilní bariéry, norné stěny	C. viz schéma „Povodňový hasičský odřad“ této přílohy	4 hodiny
Ostrava	Hasičský záchranný sbor Moravskoslezského kraje										
Zlín	Hasičský záchranný sbor Zlínského kraje						<b>D. Chemický a ekologický odřad</b> T/E	401.1 402.1 402.7 403.1 403.7 404.2	<b>Dekontaminace osob, budov a životního prostředí</b> - znečištění chemickými, nebo, radiologickými látkami, nakládání s odpadovou vodou	D: viz schéma „Chemický a ekologický odřad“ této přílohy	4 hodiny

**Informativní seznam subjektů, se kterými byly uzavřeny dohody o plánované pomoci na vyžádání  
podle čl. 5 odst. 1 písm. a) ÚPP IZS ke dni 16. května 2008**

<b>Č.</b>	<b>Smluvní partner</b>	<b>Podpis dohody</b>	<b>Č.j.</b>	<b>Předmět dohody o plánované pomoci na vyžádání</b>
1.	Státní ústav jaderné, chemické a biologické ochrany	11.11.2002	PO-3602/IZS-2002	Zásady spolupráce v oblasti detekce, lokalizace a identifikace nebezpečných chemických látek, vědecké a výzkumné úkoly
2.	Ministerstvo obrany – Generální štáb Armády ČR	27.3.2008	MV-1611-1/PO-2008	Zásady plánované pomoci na vyžádání sil a prostředků Armády ČR – záchranné a likvidační práce v rámci IZS
3.	Generální ředitelství cel	2.7.2003	PO-1305/IZS-2003	Zásady spolupráce při provádění záchranných a likvidačních prací použitím mobilních skupin celní správy a spolupráce při odbavování humanitární pomoci
4.	Záchranná brigáda kynologů Jihomoravského kraje ČR	15.7.2004	PO-2398/IZS-2004	Zásady spolupráce v oblasti záchranné kynologie při sutinovém vyhledávání osob ve zřícených objektech, při plošném pátrání po pohřešovaných osobách v terénu a při činnostech souvisejících s výše uvedeným

5.	Státní veterinární správa ČR	12.7.2004	PO-1958/IZS-2004	Zásady spolupráce a poskytování plánované pomoci na vyžádání při provádění záchranných a likvidačních prací v rámci mimořádné události, ochranných a zdolávacích opatření při výskytu nebezpečné nákazy nebo nemoci přenosné ze zvířat na člověka anebo hrozí-li nebezpečí jejího šíření na určitém území, v souvislosti s tím provádění veterinární asanační činnosti
6.	Horská služba ČR (občanské sdružení, obecně prospěšná společnost)	3.8.2004 o.s. 31.3.2005 o.p.s	PO-2563/IZS-2004 PO-1118/IZS-2005	Zásady spolupráce při provádění záchranných a likvidačních prací v rámci IZS, v horském terénu, mimo horský terén, popřípadě při poskytování pomoci do zahraničí, činnost a výcvik leteckých záchranářů
7.	Česká speleologická společnost-speleologická záchranná služba	28.12.2006	PO-3457/IZS-2006	Zásady spolupráce a poskytování plánované pomoci na vyžádání, zejména v podmínkách krasových útvarů a v podzemí
8.	Hlavní město Praha	22.10.2004	PO-2211/IZS-2004	Zásady spolupráce v oblasti služební záchranářské kynologie při vyhledávání osob ve zřícených objektech, při plošném pátrání po pohřešovaných osobách v terénu a při činnostech souvisejících s výše uvedeným

9.	Vodní záchranná služba Českého červeného kříže	24.2.2005	PO-621/IZS-2005	Zásady spolupráce a poskytování plánované pomoci na vyžádání při provádění záchranných a likvidačních prací na vodní hladině a při povodních
10.	Hlavní báňská záchranná stanice Praha a.s.	14.11.2006	PO-1694/IZS-2006	Zásady spolupráce při provádění záchranných a likvidačních prací, zejména v oblasti vyprošťování osob z podzemních prostor a staveb, bouracích a demoličních činností
11.	Úrazová nemocnice v Brně	28.12.2006	PO-3400-1/IZS-2006	Zásady nasazení Trauma teamu při mimořádných událostech v ČR, a zejména při mezinárodních záchranných operacích v zahraničí nebo poskytování humanitární pomoci ČR do zahraničí
12.	Zdravotnické zabezpečení krizových stavů	29.12.2006	PO-3400-2/IZS-2006	Zásady nasazení logistické báze (mobilní zdravotnické soupravy a technického týmu) při mimořádných událostech v ČR, a zejména při mezinárodních záchranných operacích v zahraničí nebo poskytování humanitární pomoci ČR do zahraničí

## **Přehled kódového označení sil a prostředků a jejich schopností v evropských databázích**

### **A. Původ a účel**

Přehled kódového označení sil a prostředků a jejich schopností v evropských databázích (dále jen „přehled kódů“) je v části vyhrazené jednotlivým kódům (menu) úplným českým překladem anglické verze dokumentu „Kódové označení předurčených prostředků a schopností“, který vydalo Generální ředitelství pro životní prostředí Evropské komise. V této evropské instituci je začleněno oddělení civilní ochrany a znečištění moří, které provozuje Common Emergency Communication Information System (CECIS), v českém překladu Společný informační systém pro krizovou komunikaci, a v jeho rámci vytvořenou databázi předurčených sil a prostředků a jejich schopností (zdrojů) pro CECIS. Tato databáze navazuje a její kódy jsou shodné (u shodných zdrojů) na dříve vzniklou databázi a kódy předurčených sil a prostředků a jejich schopností, která vznikla pro potřeby zvládnutí následků terorismu zpracované podle schválených scénářů teroristických útoků. Databáze CECIS je ovšem širší, v ní uvedené síly a prostředky jsou využitelné pro vzájemnou pomoc při řešení větší škály následků zvláště závažných mimořádných událostí, způsobených nejen terorismem, ale rovněž environmentálními vlivy a zejména také průmyslovými haváriemi.

Překlad přehledu kódů je tímto zařazen v rámci Ústředního poplachového plánu IZS ze dvou důvodů

1. potřeba zajištění jednotné oficiálně schválené pomůcky pro pracovníky Ministerstva vnitra, Ministerstva zahraničních věcí a Národního kontaktního bodu České republiky pro plnění úkolů v oblasti mezinárodních záchranných operací při vzájemné pomoci mezi členskými státy a v oblasti poskytování a přijímání humanitární pomoci;
2. vytvoření předpokladů pro přípravu vlastní databáze sil a prostředků České republiky, ve které bude využito výhod kódového označování typu a schopností záchranných odřadů a dalších zdrojů pro krizovou komunikaci v interních podmínkách České republiky.

### **B. Popis principů práce s kódy**

Přeložené menu CECIS uvádí společnou kódovou strukturu určující všechny síly a prostředky, které mohou být požadovány v rámci Mechanismu Společenství v případě mimořádných událostí velkého rozsahu (dále jen „klasifikace zdrojů“). Tam, kde je třeba, poskytuje klasifikace zdrojů definici nebo popis sil a prostředků a jejich schopností (druh vykonávané činnosti). Při práci s kódovou strukturou je třeba pečlivě porovnávat jednotlivé definice nebo popisy sil a prostředků a jejich schopností s nabízenou pomocí, tedy s popisem a schopnostmi konkrétního týmu, odřadu, experta nebo stacionární kapacity. To je nutné pro zajištění jednotné definice dat vkládaných do databáze. Pro určení sil a prostředků se používají dva druhy kódů.

#### a) číslíkové kódy schopností

Všem silám a prostředkům je přiřazen číselný kód pro zjednodušení vložení do databáze. Kódovací struktura zahrnuje 10 rozdílných hlavních kategorií (včetně poslední „jiné“). Aby byla dosažena dostatečná úroveň podrobnosti, každá hlavní kategorie je rozdělena do dvou dalších podúrovní (např. 200 – zdravotnická pomoc, 202 – polní nemocnice, 202.3 speciální mobilní lůžka pro popálené oběti). Při vkládání do databáze se přiřazují kódy silám

a prostředkům tak přesně, jak je jen možné a přiřazují se do všech možných podúrovní. Pro všechny týmy, experty, vybavení nebo zásoby, které chce vkladatel (např. členský stát) zapsat do databáze, je zapotřebí přidělit správné kódy z překladu menu poskytnutého CECIS. Někdy může jeden tým nebo expert plnit více než jeden úkol pod jedním kódem. V tomto případě se týmu nebo expertovi přiřazují všechny kódy, jejichž úkoly je schopen plnit. Každá hlavní kategorie má ještě podúroveň „další“ pro případy, že není možné zařadit síly a prostředky do žádné předurčené kategorie. Pokud je použit tento kód, musí být síly a prostředky vysvětleny ve volném textovém poli. Struktura číslování v průřezové kategorii „500 - Evakuace a další ochranná opatření“ byla pozorně zkontrolována, aby bylo zamezeno překrývajícím se kategoriím.

b) Hláskové kódy typu zdrojů

Pro určení typu zdroje jsou v přeloženém menu CECIS použity kódy z hlásek. Týmy a vybavení jsou označovány kódem **T/E**, experti mají kód **E** a stacionární zařízení kód **IF**. Rovněž tyto kódy budou v nezměněné podobě využívány v České republice.

**Kódové označení předurčených prostředků a schopností**  
**( V Ý P I S )**

**100 Výchozí hodnocení**

**101 Detekce a identifikace nebezpečných materiálů (pro všechny typy zdrojů)**

- 101.1 Detekce a identifikace biologických látek (včetně laboratorní podpory, identifikace vzorků biologických látek, atp.)
- 101.2 Detekce a identifikace nebezpečných chemikálií ve vzduchu nebo ve vodě (včetně laboratorní podpory, identifikace vzorků chemických látek, atp.)
- 101.3 Detekce radiace nebo radionuklidů (například identifikace vzorků radiologických látek, atp.)
- 101.4 Další relevantní prostředky a schopnosti vhodné pro detekci nebezpečných materiálů

**102 Prognóza vývoje situace (pro všechny typy zdrojů)**

- 102.1 Ohodnocení a monitoring účinků biologického útoku
- 102.2 Ohodnocení a monitoring účinků chemického útoku
- 102.3 Ohodnocení a monitoring účinků nukleárního a radiologického útoku
- 102.4 Modelování a expertní předpověď pro případy masivní exploze (např. určení směru kouře v případě velkého požáru)
- 102.5 Modelování a expertní předpověď pro případy živelní katastrofy jako jsou povodně nebo lesní požáry
- 102.6 Další

**103 Detekce a manipulace s výbušným materiálem (pro zdroje typu T/E a E)**

- 103.1 Detekce bomb a výbušnin (systém bude upřesněn v dotazníku)
- 103.2 Zneškodnění podezřelé výbušniny (EOD)
- 103.3 Další prostředky a schopnosti vhodné pro detekci, likvidaci nebo zneškodnění výbušnin

**104 Ohodnocení situace v místě události (pro zdroje typu T/E a E)**

- 104.1 Ohodnocení technických a bezpečnostních rizik (např. nebezpečí zřícení budov atp.)
- 104.2 Ohodnocení okamžitých potřeb civilní ochrany (ohodnocení rozsahu katastrofy, žádost o potřebnou odezvu)
- 104.3 Definování a ohraničení zasažených oblastí/rizikových oblastí v případě nehody
- 104.4 Definování a ohraničení zasažených oblastí/rizikových oblastí v případě zemětřesení
- 104.5 Definování a ohraničení zasažených oblastí/rizikových oblastí v případě povodní
- 104.6 Definování a ohraničení zasažených oblastí/rizikových oblastí v případě požáru
- 104.7 Definování a ohraničení zasažených oblastí/rizikových oblastí v případě znečištění
- 104.8 Další

## **200 Zdravotnická pomoc**

### **201 První pomoc a naléhavá lékařská pomoc (emergency care) (pro zdroje typu T/E a E)**

- 201.1 První pomoc (tj. základní první pomoc poskytnutá před poskytnutím lékařské pomoci)
- 201.2 Pomoc zdravotních sester (tj. osobami, školenými na asistenční pomoc profesionálním lékařům a pro poskytování naléhavého zdravotního ošetření)
- 201.3 Třídění a první ošetření raněných (tj. vyhodnocení a klasifikace obětí do skupin dle závažnosti zranění a pravděpodobnosti přežití pro účely léčby a evakuace z co nejvyšším užitekem co nejvyššímu možnému počtu lidí)
- 201.4 Naléhavá lékařská pomoc (tj. poskytnutí lékařské péče kvalifikovanými lékaři)
- 201.5 Naléhavé chirurgické zákroky (tj. okamžité provedení operačního zákroku u naléhavých zdravotních případů)
- 201.6 Další

### **202 Polní nemocnice (pro zdroje typu T/E a E)**

- 202.1 Polní nemocnice /tj. mobilní samostatné, soběstačné zařízení (stany, nafukovací nebo kontejnerové moduly) s 10 a více lůžky, jedním nebo více operačními sály a základním laboratorním a diagnostickým vybavením včetně mobilního rentgenového přístroje/
- 202.2 Mobilní zařízení pro izolaci nakažených pacientů
- 202.3 Speciální mobilní lůžka pro popálené oběti
- 202.4 Odborné znalosti v pohotovostní (emergency) medicíně (obsahující všechny klinické problémy a techniky související s léčbou pacientů, kteří jsou v kritickém stavu a potřebují rychlou léčbu stejně jako administrativa a management nemocničního pohotovostního sálu)
- 202.5 Další

### **203 Nemocniční zařízení na území asistujícího státu (pouze pro zdroje typu IF)**

- 203.1 Provozní lůžka (provozní lůžka jsou lůžka připravená, vybavená a personálně zajištěná pro péči o pacienty)
- 203.2 Speciální popáleninová lůžka
- 203.3 Speciální lůžka pro intenzivní péči
- 203.4 Nemocniční zařízení pro izolování nakažených pacientů
- 203.5 Další nemocniční zařízení

### **204 Transport obětí (pro zdroje typu T/E a E)**

- 204.1 Letecká zdravotnická (Aeromedical) evakuace (tj. letecká přeprava pacientů pod zdravotnickým dozorem do/mezi zdravotnickými zařízeními. Toto čítá hlavně personálně vybavená zdravotnická letadla a vrtulníky na evakuaci raněných a létající nemocnice)
- 204.2 Lodě pro příjem obětí a léčbu zraněných (tj. jakékoliv lodě s odpovídajícími provozními možnostmi a vybavením pro poskytování lékařské pomoci a evakuaci raněných)
- 204.3 Ambulance a ambulantní týmy (evakuace prostřednictvím vozidel)
- 204.4 Transport pacientů přenášejících nákazu
- 204.5 Další

## **205 Krev, vakcíny, sklady léčiv (pouze pro zdroj typu IF)**

- 205.1 Polní stanice pro odběr krve
- 205.2 Krevní banky
- 205.3 Výrobky nahrazující krev
- 205.4 Antibiotika
- 205.5 Protivirové prostředky
- 205.6 Antimykotika
- 205.7 Antidota („C“ scénář)
- 205.8 Imunoglobuliny
- 205.9 Stabilizační jodidové tablety (R/N scénář)
- 205.10 Séra a vakcíny
- 205.11 Infusní látky
- 205.12 Další

## **206 Experti, specialisté a laboratorní podpora (pro všechny typy zdrojů)**

(Bude zařazeno do typu zdroje IF, pokud je rada podána pouze na dálku (telefonicky) nebo do typu zdroje T/E nebo E, pokud je poskytnuta na místě)

- 206.1 Mikrobiologové („B“ scénář)
- 206.2 Služby pro infekčně nakažené („B“ scénář)
- 206.3 Toxikologické analýzy („C“ scénář)
- 206.4 Radiologové a experti nukleární medicíny („R/N“ scénář)
- 206.5 Plicní experti
- 206.6 Chirurgové a chirurgická intenzivní pomoc
- 206.7 Laboratorní zařízení v pomáhajícím státu (např. pro analýzy látek, atd.)
- 206.8 Další

## **207 Psychologická a psychosociální podpora (Bude zařazeno do zdroje typu IF, pokud je poskytnuta na území pomáhajícího státu, jinak do zdroje typu T/E nebo E)**

Psychosociální nebo psychologickou péči je nejlepší provádět v rodném jazyce obětí. Je proto velmi důležité zmínit jazyk, ve kterém tým pracuje.

- 207.1 Profesionální psychologická podpora
- 207.2 Jiná psychosociální podpora
- 207.3 Specifické jazykové schopnosti/podpora psychologickým nebo psychosociálním týmům
- 207.4 Poradenská činnost ve vztahu ke kulturním, etnickým nebo náboženským, záležitostem
- 207.5 Další

## **300 Neodkladná technická odezva**

### **301 Vyhledávání a záchrana (pro zdroje typu T/E a E)**

- 301.1 Lokalizace uvězněných osob v sutinách s využitím psů a/nebo inteligentního vyhledávacího zařízení (včetně využití INSARAG označení)
- 301.2 Záchrana obětí a nalezení mrtvých
- 301.3 Nasazení těžkých prostředků jako jeřábů pro odstraňování trosk nebo vytváření průrazů, vzpěr, odstraňování a zdvihání stavebních částí
- 301.4 Zabezpečení částečně nebo úplně zřícených budov
- 301.5 Námořní vyhledávací a záchranné kapacity (např. vodní záchranné služby)
- 301.6 Týmy potápěčů
- 301.7 Další

### **302 Boj s požáry (pro zdroje typu T/E a E)**

- 302.1 Městské požární jednotky
- 302.2 Námořní požární jednotky
- 302.3 Průmyslové požáry (tj. požáry chemických provozů, uhlovodíkové požáry apod.)
- 302.4 Jednotky pro hašení v tunelech
- 302.5 Doprava vody
- 302.6 Speciální vybavení jako velkokapacitní čerpadla, zásobníky pěny, apod.
- 302.7 Týmy a experti na hašení lesních požárů
- 302.8 Vybavení na hašení lesních požárů jako jsou hasební letadla
- 302.9 Další

### **303 Odezva na rozvodněné nebo znečištěné řeky (pro zdroje typu T/E a E)**

- 303.1 Teamy a experti na odezvu proti povodním
- 303.2 Speciální vybavení jako jsou přepravitelné velkokapacitní čerpadla, atp.
- 303.3 Mobilní velkokapacitní bariéry
- 303.4 Vybavení (s obsluhou) na zachycení polutantu v řece (norné stěny)
- 303.5 Vybavení (s obsluhou) na jímání polutantu v řece (mobilní separátory polutantu)
- 303.6 Vybavení (s obsluhou) na převoz, oddělení nebo skladování polutantu
- 303.7 Další

### **304 Odezva na havárie na moři (pro zdroje typu T/E a E)**

- 304.1 Teamy a experti na odezvu proti haváriím na moři
- 304.2 Vybavení (s obsluhou) pro záchranné akce na moři
- 304.3 Další

### **305 Znečištění moře (pro zdroje typu T/E a E)**

- 305.1 Teamy a experti na odezvu proti znečištění moře
- 305.2 Vybavení (s obsluhou) na zjištění znečištění moře (např. speciální letadlo)
- 305.3 Vybavení (s obsluhou) na zachycení polutantu na hladině (norné stěny)
- 305.4 Vybavení (s obsluhou) na jímání polutantu na hladině (mobilní separátory polutantu)
- 305.5 Vybavení (s obsluhou) na rozptyl nebo pohlcení polutantu na hladině (postřik z lodí nebo letadel)
- 305.6 Vybavení (s obsluhou) na převoz a skladování nákladu nebo polutantu
- 305.7 Jiné lodě sloužící proti znečištění
- 305.8 Péče o zvířata (na moři nebo na pobřeží)
- 305.9 Další

## **400 Dekontaminace osob, budov a životního prostředí**

### **401 Dekontaminace v případě biologické látky (pro zdroje typu T/E a E)**

- 401.1 Zásahové týmy/experti se speciálním vybavením pro dekontaminaci osob (obsahuje stany, oblečení, apod.)
- 401.2 Zásahové týmy/experti pro dekontaminaci životního prostředí (voda, půda, zvířata...)
- 401.3 Zásahové týmy/experti pro dekontaminaci zastavěného území
- 401.4 Prostředky pro dekontaminaci
- 401.5 Speciální prostředky pro dekontaminaci (např. laboratorní a detekční vybavení, kapacity pro odběr vzorků, neutralizaci, čištění vody...)

- 401.6 Ochranná výstroj pro zásahové týmy/experty: respirátory a prostředky na ochranu kůže proti biologickým látkám (např. ochranné obleky a masky, dýchací přístroje, respirátory, rukavice, speciální obuv,...)
- 401.7 Ověření efektivity dekontaminace prostřednictvím odběru vzorků
- 401.8 Další

#### **402 Dekontaminace v případě chemické látky (S výjimkou moře pro zdroje typu T/E a E)**

- 402.1 Zásahové týmy/experti se speciálním vybavením pro dekontaminaci osob (včetně stanů, oblečení, vody, apod.)
- 402.2 Zásahové týmy/experti pro dekontaminaci životního prostředí
- 402.3 Zásahové týmy/experti se speciálním vybavením pro dekontaminaci zastavěného území
- 402.4 Prostředky pro dekontaminaci
- 402.5 Speciální prostředky pro dekontaminaci (např. laboratorní a detekční vybavení, kapacity pro odběr vzorků, neutralizaci a čištění vody)
- 402.6 Ochranná výstroj pro zásahové týmy/experty: respirátory a prostředky na ochranu kůže (např. ochranné masky a obleky, respirátory, dýchací přístroje, rukavice, speciální obuv...)
- 402.7 Ověření efektivity dekontaminace prostřednictvím využití monitorovacích přístrojů
- 402.8 Další

#### **403 Dekontaminace v případě radiologické látky (pro zdroje typu T/E a E)**

- 403.1 Zásahové týmy/experti se speciálním vybavením pro dekontaminaci osob (včetně stanů, oblečení, vody, apod.)
- 403.2 Zásahové týmy/experti pro dekontaminaci životního prostředí
- 403.3 Zásahové týmy/experti se speciálním vybavením pro dekontaminaci zastavěného území
- 403.4 Prostředky pro dekontaminaci
- 403.5 Speciální prostředky pro dekontaminaci (např. laboratorní a detekční vybavení, zhodnocení úrovně kontaminace, vybava pro obnovu...)
- 403.6 Ochranná výstroj pro zásahové týmy/experty: respirátory a prostředky na ochranu kůže (např. ochranné masky a obleky, respirátory, dýchací přístroje, rukavice, speciální obuv)
- 403.7 Ověření efektivity dekontaminace prostřednictvím využití monitorovacích přístrojů
- 403.8 Další

#### **404 Odstranění a likvidace odpadu (pro zdroje typu T/E a E)**

- 404.1 Odstranění a likvidace odpadů (např. logistická podpora, týmy inženýrů a údržbářů, speciální technika jako bagry, nákladní vozidla, apod.)
- 404.2 Čerpání odpadové vody (technici, čerpadla, apod.)
- 404.3 Separátory oleje atd.
- 404.4 Prozatímní skladovací kapacity na polutanty (tanky, kontejnery, atd.)
- 404.5 Další

## **500 Evakuace a další ochranná opatření**

### **501 Evakuace (pro zdroje typu T/E a E)**

- 501.1 Prostředky pro řízení dopravy
- 501.2 Letecké dopravní prostředky (včetně posádky)
- 501.3 Helikoptéry (včetně posádky)
- 501.4 Prostředky pro manipulaci s leteckým nákladem
- 501.5 Lodní dopravní prostředky (včetně posádky)
- 501.6 Doprava nákladními vozidly a dalšími vozidly (včetně posádky)
- 501.7 Řidiči vozidel pro přepravu nadměrných nákladů
- 501.8 Personál spedičních center
- 501.9 Další

### **502 Dočasné ubytování (pro zdroje typu T/E a E)**

- 502.1 Vybudování a provoz nouzových táborů, uveďte pro kolik osob
- 502.2 Náhradní ošacení, uveďte pro kolik osob
- 502.3 Náhradní hygienické potřeby atd.
- 502.4 Další

### **503 Zásoby potravy pro podporu krytů nebo dočasného ubytování (pro zdroje typu T/E a E)**

- 503.1 Mobilní kuchyně a distribuce stravy, uveďte pro kolik osob
- 503.2 Zásoba potravin, uveďte množství v osobo/dnech (také možné pro zdroj typu IF)
- 503.3 Zásoba vody, uveďte pro kolik osob (také možné pro zdroj typu IF)
- 503.4 Polní čističky vody, udejte kapacitu v osobách nebo litrech na den
- 503.5 Další

## **600 Obnova porušené kritické infrastruktury**

### **601 Instalace dočasných pomocných systémů dodávky energie (pro zdroje typu T/E a E)**

- 601.1 Generátory proudu (např. vysokokapacitní generátory, jednotky pro výrobu energie apod.)
- 601.2 Experti na elektrické systémy
- 601.3 Další

### **602 Pitná voda (pro zdroje typu T/E a E)**

- 602.1 Čistička (úpravna) pitné vody
- 602.2 Distribuce pitné vody
- 602.3 Další

### **603 Doprava (pro zdroje typu T/E a E)**

- 603.1 Oprava a obnova komunikací (mostní konstrukce, opravy cest, týmy inženýrů, apod.)
- 603.2 Oprava a obnova železnice
- 603.3 Oprava a obnova letištní plochy
- 603.4 Další

## **604 Jiná kritická infrastruktura (pro zdroje typu T/E a E)**

- 604.1 Opravy a obnova kanalizačních systémů
- 604.2 Komunikační infrastruktura
- 604.3 Další

## **700 Pohřební služby (pro zdroje typu T/E a E)**

Funkce prosazování práva spadá mimo působnost Mechanismu Společenství v oblasti civilní ochrany. Forenzní práce, zejména identifikace obětí, se nicméně může stát předmětem požadavku o pomoc, zvláště v případě katastrof velkého rozsahu. Může vzniknout potřeba pomoci založit a organizovat činnost márnice, včetně speciálního vybavení.

- 701.1 Experti soudního lékařství nebo týmy pro identifikaci obětí
- 701.2 Zřízení a organizace práce dočasných márnice
- 701.3 Mobilní márnice (včetně speciálního vybavení)

## **800 Informování veřejnosti**

### **801 Doporučení pro zajištění bezpečnosti veřejnosti (pro všechny typy zdrojů, použijte IF pouze v případě, že rady podáváte na dálku)**

- 801.1 Systémy včasné výstrahy
- 801.2 Pokyny obyvatelstvu ve vztahu k ochraně sebe sama (obecně)
- 801.3 Pokyny obyvatelstvu výslovně k bezpečnosti potravin
- 801.4 Pokyny obyvatelstvu zaměřené na oblast zdraví, včetně osobní dekontaminace (např. linky zdravotní pomoci, apod.)
- 801.5 Rady ve vztahu ke kulturním, náboženským a etnickým otázkám
- 801.6 Další

### **802 Informování rodinných příslušníků (pro zdroje typu T/E a E)**

- 802.1 Zřízení ústředního kontaktního centra, kde je možno získat záznamy a data vztahující se k obětem
- 802.2 Zřízení a organizace informačního centra a centra podpory pro příbuzné obětí
- 802.3 Zřízení a provoz centra, kde lze telefonicky odbavovat více hovorů najednou
- 802.4 Jazyková podpora (zejména pro případy, kdy je mnoho obětí ze zahraničí)
- 802.5 Další

### **803 Média (pro zdroje typu T/E a E)**

- 803.1 Experti/týmy na krizovou komunikaci
- 803.2 Ustavení a organizace provozu mediálního centra
- 803.3 Další

## **900 Velení, řízení, komunikace a logistika**

### **901 Velení a řízení (pro zdroje typu T/E a E)**

- 901.1 Hlavní koordinátoři (schopni řízení hodnotící fáze a koordinace činnosti týmu a zajistit odpovídající propojení s národními orgány, MIC a další mezinárodními organizacemi)
- 901.2 Členové koordinačních týmů (např. zástupci hlavního koordinátora)
- 901.3 Další

## **902 Komunikace (pro zdroje typu T/E a E)**

- 902.1 Zřízení komunikační sítě (satelitní telefony, radiová komunikace, apod.)
- 902.2 Další

## **903 Logistika (pro zdroje typu T/E a E)**

- 903.1 Skupiny inženýrů (schopných řízení obnovy infrastruktury, výstavby táborů apod.)
- 903.2 Údržbářské jednotky
- 903.3 Stravování a zásobování
- 903.4 Elektrické zařízení, osvětlení
- 903.5 Další

## **904 Doprava (pro zdroje typu T/E a E)**

Oproti sekci 501 (která se týká hromadné evakuace), tato sekce informuje o dopravě týmů, expertů a vybavení na místo a z místa mimořádné události. Může obsahovat prostředky místní dopravy i dopravy na velkou vzdálenost.

- 904.1 Helikoptéry (včetně posádek)
- 904.2 Letadla (včetně posádek)
- 904.3 Lodě, trajekty (včetně posádek)
- 904.4 Nákladní vozy (včetně řidičů)
- 904.5 Organizování vzdušného přemostění /přeprava vzdušných nákladů
- 904.6 Dopravní společnosti
- 904.7 Další

## **905 Bezpečnostní opatření pro zásahové týmy (pro zdroje typu T/E a E)**

Během krizové situace mohou být zasahující teamy ohroženy útoky a proto mohou být požadovány zvláštní opatření.

- 905.1 Jednotky pěchoty
- 905.2 Průzkumné jednotky
- 905.3 Bezpečnostní jednotky
- 905.4 Policie
- 905.5 Další

## **1000 Další prostředky a kapacity (pro všechny typy zdrojů)**

Jakékoliv prostředky a kapacity, které nebyly výše uvedeny, nicméně mohou být důležité v případě závažné katastrofy, budou označeny kódem 1000 a detailně popsány v této sekci.

## **POZNÁMKY:**

1.

Klasifikace zdrojů byla vytvořena na základě scénářů vytvořených Evropskou komisí za pomoci expertní skupiny členských států, ve které byla zapojena i Česká republika. Pro potřebu a využívání v členských státech potažmo v České republice nemůže být nijak upravována, rozšiřována nebo redukována bez vědomí a souhlasu Generálního ředitelství pro životní prostředí Evropské komise, které je provozovatelem a správcem Společného informačního systému pro krizovou komunikaci – CECIS a příslušné databáze předurčených sil a prostředků a jejich schopností pro CECIS.

Další informace a bližší podrobnosti o celém systému CECIS a databázi lze nalézt například na internetových stránkách Evropské komise.

Pro potřeby zdůvodněné pracovní komunikace ve věcech klasifikace zdrojů CECIS lze kontaktovat Evropskou komisi, oddělení civilní ochrany a znečištění moří Generálního ředitelství pro životní prostředí.

2.

Skutečné využívání systému databáze CECIS při závažných mimořádných událostech nebo při mezinárodních cvičeních je zásadně nutné s vědomím ministerstev vnitra a zahraničních věcí. Jejich informovanost a následné využívání CECIS se **zásadně zabezpečuje** prostřednictvím **Národního kontaktního místa České republiky**.

Funkci Národního kontaktního místa České republiky zajišťuje:

Ministerstvo vnitra-generální ředitelství HZS ČR

Operační a informační středisko

Tel. 950 819 820

Kontakty -

ludek.prudil@grh.izscr.cz

zdenek.merta@grh.izscr.cz

karel.sikl@grh.izscr.cz