

HZS hl. m. Prahy

Zásady pro zpracování DZP – HZS hl. m. Prahy

Praha, červenec 2017

Obsah

Úvod	3
Základní informace	4
DZP pro připojení na pult centralizované ochrany	4
Složité podmínky pro zásah	5
DZP pro objekty, kterým zpracování vyplývá ze zákona o PO	5
Zpracování DZP	7
Příklady zpracování grafické části	13
Příklady tabulek s uvedením hlásičů EPS	21
Závěr	22

Úvod

Tento dokument je zpracován jako rozšíření informací pro odbornou veřejnost, právnické a podnikající fyzické osoby, které jsou povinny zpracovávat Dokumentaci zdolávání požárů (dále jen „DZP“) ať už tato povinnost vyplývá ze zákona č. 133/1985 Sb., o požární ochraně, ve znění pozdějších předpisů, (dále také „zákon o PO“), nebo ze smluvních podmínek pro připojení na pult centralizované ochrany (dále také „PCO“) Hasičského záchranného sboru hlavního města Prahy (dále jen „HZS hl. m. Prahy“). Obsah tohoto dokumentu doplňuje výše uvedené předpisy a upřesňuje požadavky pro zpracování DZP.

Dne 1. srpna 2017 nabyde účinnost zákon č. 229/2016 Sb., kterým se mění zákon č. 119/2002 Sb., o střelných zbraních a střelivu (zákon o zbraních), ve znění pozdějších předpisů, a další související zákony,

který ve své druhé části mění i zákon o požární ochraně. Tato změna tohoto zákona rozšířila výkon státního požárního dozoru definovaný § 31 zákona o požární ochraně o schvalování DZP.

DZP upravuje zásady rychlého a účinného zdolání požáru a záchrany osob, zvířat a majetku. Cílem tohoto dokumentu je na základě praktických zkušeností sjednotit zásady pro zpracování a vedení této dokumentace, zvláště u těch objektů a provozovaných činností, kde požárně bezpečnostní zařízení, případně další zařízení jsou ve vzájemné systémové integritě. Na základě praktických zkušeností lze konstatovat, že se jedná zejména o tabulkový i grafický přehled rozmístění hlásičů zařízení elektrické požární signalizace, popřípadě dalších zařízení. Bez těchto přehledů nelze provádět zásahy efektivně. U těchto zásahů není rozhodující, jestli se jedná o objekt připojený na PCO HZS hl. m. Prahy nebo ne.

Dále uvedené zásady vychází ze smluvních podmínek a upřesňují zpracování DZP pro objekty připojené na PCO HZS hl. m. Prahy. Právnickým a podnikajícím fyzickým osobám, kterým zpracování DZP vyplývá ze zákona, je doporučeno postupovat obdobně.

Základní informace

DZP pro připojení na pult centralizované ochrany

Požadavky na instalaci zařízení EPS stanovuje ČSN 73 0875:2011 Požární bezpečnost staveb – Stanovení podmínek pro navrhování EPS v rámci požárně bezpečnostního řešení – čl. 4.2 Nutnost instalace zařízení EPS. Tento článek zcela striktně vymezuje situace, kdy musí být zařízení EPS instalováno, a to:

- podle požadavků právních předpisů (např. vyhláška 23/2008 Sb., o technických podmínkách požární ochrany staveb;
- podle požadavků technických norem pro příslušné objekty (např. ČSN 3 0802, ČSN 73 804, ČSN 73 0831, atd.);
- podle požadavků normy ČSN 73 0875 (viz dále čl. 4.2.2 ČSN 73 0875).

Výše uvedená norma v čl. 4.12 stanovuje požadavky na trvalou obsluhu EPS. V souladu s ustanovením tohoto článku musí být zajištěna trvalá přítomnost osob (trvalá obsluha) v místě hlavní ústředny nebo v místě s ovládacím a signalizačním panelem. Trvalá obsluha musí být zajištěna i s ohledem na všechny provozní podmínky a další požadované činnosti, úkony a úkoly obsluhy (například obsluha vrátnice, požadované prohlídky objektu, obchůzka atp.). Tyto a případné další pracovní úkoly a úkony, které by měli pracovníci trvalé obsluhy vykonávat, nesmí být na úkor nebo v rozporu s trvalou obsluhou zařízení EPS. Ve smyslu tohoto článku se předpokládá návrh trvalé obsluhy ve složení alespoň dvou proškolených osob. Pokud tato trvalá obsluha není zajištěna, musí být EPS vybavena zařízením dálkového přenosu.

Jestliže je zařízení EPS instalováno z výše uvedených důvodů a není zajištěna trvalá obsluha, je dálkový přenos dat z ústředny EPS možný pouze na PCO příslušného Hasičského záchranného sboru, respektive při splnění podmínek příslušného Hasičského záchranného sboru. Na území hlavního města Prahy je dálkový přenos informací možný pouze na PCO HZS hl. m. Prahy. Jednou z podmínek, která musí být splněna pro připojení na PCO, je zpracování DZP podle Metodického návodu k vypracování DZP, autor Ing. Zdeněk Hanuška, ISBN 8090212107 (dále jen „MN DZP“) a podle Všeobecných podmínek pro připojení na službu PCO HZS hl. m. Prahy. Zpracovaná DZP je předložena společnosti M connections s.r.o., která ji předá ke schválení HZS hl. m. Prahy. Označení místností a prostorů na operativní kartě a na ústředně EPS musí odpovídat označení jednotlivých místností a prostorů v objektu a při každé změně musí být DZP aktualizována.

Metodický návod k vypracování DZP lze vyhledat na <http://www.hzscr.cz/clanek/metodika-zpracovani-dzp.aspx>.

Všeobecné podmínky pro připojení na službu PCO HZS hl. m. Prahy lze vyhledat na <http://www.hzscr.cz/clanek/sluzba-pco-hzs-hl-m-prahy-cenik-a-vsebecne-podminky.aspx>.

Složité podmínky pro zásah

DZP se zpracovává pro objekty a prostory, ve kterých jsou složité podmínky pro zásah nebo kde se provozují činnosti s vysokým požárním nebezpečím a v případě, že tak stanoví dokumentace požární ochrany zpracovaná na základě stanovení podmínek požární bezpečnosti (§ 30 vyhlášky o požární prevenci) i pro další provozované činnosti se zvýšeným požárním nebezpečím.

Složité podmínky pro zásah jsou definovány § 18 vyhlášky o požární prevenci, ve kterém je stanoveno, že pro potřeby členění provozovaných činností podle míry požárního nebezpečí ve smyslu § 4 odst. 1 zákona o požární prevenci se za složité podmínky pro zásah považují činnosti, u kterých nejsou běžné podmínky pro zásah, a to za okolností, kdy jsou tyto činnosti provozovány:

- a) v dispozičně složitých a nepřehledných objektech, v nichž hrozí, zejména vzhledem k předpokladu silného zakouření, ztráta orientace osob (např. podzemní hromadné garáže, tunely nad 350 m délky, podzemní systémy hromadné dopravy osob),
- b) v prostorách a zařízeních, kde by vstup nebo činnost jednotky požární ochrany bez upozornění na zvláštní nebezpečí nebo postup hašení znamenal ohrožení zdraví a životů hasičů (např. výroba, skladování nebo prodej výbušnin, pyrotechnických výrobků, hořlavých nebo hoření podporujících plynů, výskyt radioaktivních látek nebo biologicky nebezpečného materiálu, rozvodny elektrického proudu, kabelové kanály a mosty, energocentra s náhradními zdroji a vnitřní elektrické stanice osazené olejem chlazenými transformátory o celkovém výkonu 1 MVA a vyšším),
- c) za podmínek, při nichž se vyskytují vybrané nebezpečné chemické látky a přípravky v množství stejném nebo větším, než je množství uvedené v příloze č. 1 zvláštního právního předpisu (zákon č. 59/2006 Sb., o prevenci závažných havárií způsobených vybranými nebezpečnými chemickými látkami nebo chemickými přípravky),
- d) v objektech a zařízeních provozů chemické výroby uvedených v příloze č. 2 vyhlášky o požární prevenci,
- e) v objektech a zařízeních administrativních, školských a zdravotnických provozů uvedených v příloze č. 2 vyhlášky o požární prevenci o 7 a více nadzemních podlažích, nebo o 4 a více nadzemních podlažích, pokud tyto objekty nemají zřízeny chráněné únikové cesty,
- f) ve stavbách pro osoby se sníženou schopností pohybu a orientace, ve stavbách ubytovacích zařízení o 7 a více nadzemních podlažích nebo o 4 a více nadzemních podlažích, pokud tyto objekty nemají zřízeny chráněné únikové cesty,
- g) ve stavbách pro shromažďování většího počtu osob ve stavbách pro obchod.

Při zpracování DZP pro připojované subjekty musí být dodrženy požadavky uvedené v MN DZP. Pro právnické a podnikající fyzické osoby provozující činnosti, u kterých nejsou běžné podmínky pro zásah a kterým zpracování DZP vyplývá ze zákona, nebo je zpracování stanoveno dokumentací požární ochrany,

se doporučuje postupovat podle tohoto dokumentu.

DZP je uložena u HZS hl. m. Prahy a u právnické osoby nebo podnikající fyzické osoby na určeném, jednotce požární ochrany trvale přístupném místě.

DZP pro objekty, kterým zpracování vyplývá ze zákona o PO

Dle nové právní úpravy platné od 1. srpna 2017, § 6b zákona právnické osoby a podnikající fyzické osoby mohou provozovat činnost s vysokým požárním nebezpečím nebo činnost se zvýšeným požárním nebezpečím, u které nejsou běžné podmínky pro zásah, za podmínky, že orgán státního požárního dozoru schválí DZP. Činnosti s vysokým požárním nebezpečím jsou definovány § 4 odst. 3 zákona, činnosti, u kterých nejsou běžné podmínky pro zásah, jsou definovány § 4 odst. 2 písm. j) zákona v návaznosti na § 18 vyhlášky č. 246/2001 Sb., o stanovení podmínek požární bezpečnosti a výkonu státního požárního dozoru (vyhláška o požární prevenci), ve znění vyhlášky č. 221/2014 Sb.

Dle § 6b odst. 8 se DZP zpracovává a je schvalována i v případě, že zpracování DZP stanoví

dokumentace požární ochrany (např. dle § 29 a § 30 vyhlášky o požární prevenci).

DZP může být zpracována formou operativního plánu zdolávání požárů nebo formou operativní karty zdolávání požárů. Obsah DZP je stanoven § 34 vyhlášky o požární prevenci.

Právnícká osoba a podnikající fyzická osoba předloží DZP zpracovanou osobou uvedenou v § 11 odst. 1 nebo 2 ve 2 vyhotoveních ke schválení orgánu státního požárního dozoru.

*Vzhledem k počtu hasičských stanic na území hl. m. Prahy se doporučuje, aby DZP bylo předáno také ve formátu *.pdf.*

Neshledá-li orgán státního požárního dozoru v DZP nedostatky, DZP schválí.

Zjistí-li orgán státního požárního dozoru, že předložená DZP vykazuje obsahové nedostatky, pro které ji nelze schválit, vrátí ji zpět předkladateli s uvedením zjištěných nedostatků a současně stanoví přiměřenou lhůtu pro opětovné předložení po odstranění zjištěných nedostatků. Řízení lze přerušit na dobu stanovenou pro odstranění nedostatků a opětovné předložení.

Neodstraní-li předkladatel nedostatky ve lhůtě stanovené podle odstavce výše, orgán státního požárního dozoru vydá rozhodnutí o neschválení DZP.

Dle § 40 vyhlášky o požární prevenci dokumentaci požární ochrany dle § 27 této vyhlášky zpracovává, popř. vede odborně způsobilá osoba v požární ochraně nebo technik požární ochrany (viz § 11 zákona o požární prevenci). Ke schválení musí být předloženo DZP v českém jazyce a ve dvou vyhotoveních.

Nová právní úprava zákona o požární ochraně též stanoví, že pokud dojde ke změně v provozované činnosti, která má vliv na obsah schválené DZP, právnícká osoba nebo podnikající fyzická osoba předloží orgánu státního požárního dozoru ke schválení novou DZP, a to před touto změnou. Do doby schválení předložené dokumentace nelze změny v provozované činnosti provést.

Z textu vyplývá, že DZP nelze předkládat dodatečně, protože by zasahující jednotka požární ochrany neměla potřebné aktuální informace, a v takovém případě by mohlo dojít k potížím při operačním či taktickém rozhodování velitele zásahu.

Zpracování DZP

Je na rozhodnutí zpracovatele DZP, jakou formu zpracování zvolí. Požadavky na obsah DZP pro obě formy zpracování jsou definovány § 34 vyhlášky o požární prevenci. Dále se dokument bude zabývat DZP zpracované formou operativní karty, neboť tato forma zpracování významně převládá. Dále jsou uvedeny příklady a jejich zařazení v rámci textové části v návaznosti na MN DZP.

Sloupce v následující tabulce jsou děleny podle důvodu zpracování DZP:

- a) zpracování DZP vyplývá ze zákona či dokumentace požární ochrany,
- b) zpracování DZP v návaznosti na připojení objektu na PCO HZS hl. m. Prahy.

DZP pro objekty připojené na PCO HZS hl. m. Prahy musí obsahovat také skutečnosti, které jsou důležité pro zásah jednotky PO a jsou obsaženy ve smluvním vztahu s firmou M connections, s.r.o.

Operativní karta je zjednodušenou formou operativního plánu a zpracovává se zpravidla v případech, kdy se složité podmínky pro zásah vyskytují v jednom stavebním objektu.

Operativní kartu tvoří:

a) textová část, která obsahuje:

- základní charakteristiky požární bezpečnosti stavby a technologií (bod 2.2.1a) MN DZP),
- konstrukční zvláštnosti objektu (bod 2.2.1a) MN DZP),
- popis únikových cest,
- umístění zařízení pro zásobování požární vodou,
- umístění a způsob ovládání dalších požárně bezpečnostních zařízení, míst uzávěrů vody, plynu, způsob vypnutí elektrického proudu, (bod 2.2.1a) MN DZP),
- stanovení požadavků na speciální hasební látky a postupy (bod 2.2.2 MN DZP),

b) grafická část, která obsahuje:

- plán objektu a podle potřeby také umístění okolních objektů (bod 2.3.1a), 2.3.2 MN DZP),
- zdroje vody pro hašení požárů (bod 2.2.1b) MN DZP),
- příjezdové komunikace (bod 2.2.1c) MN DZP),
- nástupní plochy pro požární techniku.

V tabulce jsou sloupce označeny podle výše uvedeného rozdělení takto:

- a) **DZP zpracované podle podmínek právních předpisů, bez připojení objektu na PCO HZS hl.m. Prahy,**
- b) **DZP zpracované v návaznosti na připojení objektu na PCO HZS hl.m. Prahy.**

Pro vyhotovení DZP platí požadavky uvedené v MN DZP, včetně doporučení a požadavků uvedených v následující tabulce.

	Přehled doporučení a požadavků pro zpracování DZP	a)	b)
		x doporučení	x požadavek
1	V textové části respektovat vzor zpracování základních údajů podle MN DZP. DZP musí mít jednotnou podobu a musí respektovat členění kapitol podle MN DZP. Jednotlivé kolonky musí být vyplněny. Například není-li do objektu zaveden zemní plyn, musí se toto výslovně uvést.	x	x
2	Do textové části se neuvádí vlastník objektu, ale provozovatel, zejména pokud má sídlo jinde, než je objekt, pro který se DZP zpracovává. Do hlavičky a na výkresy se uvádí celá adresa objektu, včetně příslušnosti k městské části.	x	x
3	Objekt připojený na PCO HZS hl. m. Prahy musí mít v záhlaví textové části DZP uvedeno ID PCO (sdělí firma M connections, s.r.o. tel. č. 737 235 993). Údaj se uvede do samostatného pole pod pole "Stupeň poplachu".		x
4	Pro objekt musí mít v záhlaví textové části DZP uvedena místně příslušná hasičská stanice HZS hl. m. Prahy (sdělí HZS hl. m. Prahy, kontakt dzp@hzspraha.cz). Údaj se uvede do samostatného pole pod pole "Stupeň poplachu".	x	x
5	Pokud je objekt připojen na PCO HZS hl. m. Prahy, musí toto být uvedeno v Doporučení pro VZ.	x	x
6	Přenosné hasicí přístroje (dále také „PHP“), které nejsou určeny pro zásah jednotky PO, není nutné v DZP zakreslovat nebo z požárně bezpečnostního řešení (dále také „PBR“) přepisovat jejich rozmístění či typy a druhy. Toto se netýká zvláštních případů, například PHP pro hašení hořlavých kovů.	x	x
7	Pojízdné nebo přívěsné hasicí přístroje se v DZP zakreslí v místě jejich umístění.	x	x
8	DZP neslouží k výkladu funkce prvků požárně bezpečnostních zařízení (dále také „PBZ“), jako například CENTRAL a TOTAL STOP.	x	x
9	Pokud tlačítko CENTRAL a/nebo TOTAL STOP slouží pouze části objektu, musí být tato skutečnost uvedena v textové i grafické části. Vždy musí být zřejmé, jakým způsobem lze objekt uvést do beznapěťového stavu, samozřejmě bez zařízení s vlastním napájecím zdrojem jako například nouzová svítidla, požární rolety, ústředna zařízení EPS, atd.	x	x
10	Je-li například bytový objekt s několika budovami a společným podzemním podlažím garáží a pro jednotlivé budovy jsou instalována tlačítka CENTRAL a/nebo TOTAL STOP, musí být v textové i grafické části DZP uvedeno, jak jsou tlačítka zapojena. Musí být zřejmé, zda všechna nebo které z tlačítek zajistí svoji funkci ve společném podlaží garáží nebo musí být zřejmá jejich vzájemná funkční závislost, nutnost sekvenčního spouštění a podobně.	x	x
11	Zkratky podle předpisů, jako stabilní hasicí zařízení (dále také „SHZ“), doplňkové hasicí zařízení (dále také „DHZ“) a polostabilní hasicí zařízení (dále také „PHZ“) není nutné vysvětlovat, musí však být uvedeno, o jaké hasivo se jedná. Například vodní DHZ sprinklerového typu, plynové SHZ, druh inertního plynu. Plnicí místa, která jsou uzavřena například dvířky, je nutné popsat v doporučení pro velitele zásahu (dále také „VZ“), včetně způsobu otevírání, přístupu, popřípadě klíče v klíčovém trezoru požární ochrany (dále také „KTPO“). Zkratka VZT se nemusí v legendě uvádět.	x	x
12	V případě potřeby se musí uvést odchylná funkce PBZ od běžných funkcí podle předpisů, a to textově a/nebo graficky formou vývojového schématu.	x	x
13	Pokud je v objektu instalováno zařízení EPS, musí být uvedena adresa (číslo) samočinných i tlačítkových hlásičů. Forma možného uvedení adres hlásičů je znázorněna v grafické části těchto zásad. Adresa hlásičů zařízení EPS je důležitá zejména při planém poplachu, při viditelném požáru je VZ nepotřebuje zjišťovat.	x	x

14	<p>Přílohu DZP musí v případech, kdy je v objektu instalováno zařízení EPS, vždy tvořit seznam hlásičů tohoto zařízení s uvedením prostoru, místnosti, kde je hlásič instalován. Popisy místností musí být identické ve všech částech DZP. Vyžaduje se tabulkové zpracování, v tabulce nebo přehledu musí být odstraněny nadbytečné údaje, například převzaté z projektu EPS. Viz „Příklady tabulek s uvedením hlásičů EPS“, uvedené dále.</p> <p>Tabulka se zpracuje ve dvou řešeních:</p> <p>1. Podle stavební dispozice objektu nebo technologie. Tato forma slouží pro VZ pro přehled o hlásičích EPS v návaznosti na orientaci v objektu.</p> <p>2. Podle systémového značení hlásičů EPS v pořadí značení vzestupně. Tato forma slouží pro vyhledání adresy hlásiče EPS při jejím zobrazení na ústředně EPS bez bližší specifikace instalace.</p>	x	x
15	Pokud jsou v objektu pro PBZ stanovena pravidla jejich systémové integrity, musí být tento systém a vazby v DZP uvedeny, popřípadě musí být uvedena informace, jak si VZ vyžádá součinnost při zásahu.	x	x
16	Plynová detekce instalovaná pro hygienické účely, například v garážích, se musí takto uvést, aby byl zřejmý rozdíl plynové detekce pro vozidla na plynná paliva a podobně.	x	x
17	Seznam PBZ musí být uveden v textové části DZP, popřípadě ho lze uvést v grafické příloze formou vývojového schématu. Vždy musí být z formy zpracování zřejmé, jaká PBZ jsou instalována a jaké mají vazby. Součástí musí být také popis vypínání elektro, pokud to charakter objektu a elektro soustavy objektu vyžaduje.	x	x
18	V Doporučeních pro VZ neuvádět běžné zásady práce hasiče, jako například, že se v uzavřeném prostoru zasahuje v dýchací technice, nebo že v trafostanici se nesmí pro hašení do doby vypnutí a vyzkratování použít voda nebo pěna.	x	x
19	U skladů s tlakovými nádobami nebo u skladů s nebezpečnými látkami se uvádí počet nádob buď pro plnou kapacitu skladu, nebo počet nádob, které se skutečně ve skladu skladují. Pokud jsou známy druhy plynů nebo nebezpečných látek, je nutné je uvést jak chemickým názvem, tak případně i názvem obchodním, například: Corgon 18 - obsahuje 18 % obj. CO ₂ , 82 % obj. Ar. Zejména u směsí plynů s obchodním názvem lze jako přílohu DZP přiložit Bezpečnostní listy.	x	x
20	Použití výlezu na střechu, a podobně, musí být popsáno, kde je umístěn klíč od výlezu nebo ovládací tyč poklopu, žebřík, atd.	x	x
21	Prostory bez personálu, jako například tunely, trafostanice a podobně, je nutné uvést s odkazem na telefonní či jiné spojení s kvalifikovaným personálem.	x	x
22	V textové části v popisu objektu je nutné uvádět pouze podstatné a důležité údaje. Kopie nadbytečného obsahu popisu objektu a stavebních konstrukcí z textové části PBR s uvedením typu obvodových panelů zbytečně zvyšuje náročnost při užití DZP.	x	x
23	Prostory zvláštního významu (tajné, přísně tajné a podobně), musí být popsány s uvedením charakteru prostoru, popřípadě s uvedením kontaktu na provozovatele. U těchto prostorů je nutné uvést stanovený postup jednotky PO při zásahu.	x	x
24	Prostory, které jsou významně zabezpečeny tak, že nelze použít běžného postupu násilných vstupů, musí být popsány a musí být uveden charakter prostoru včetně případného kontaktu na provozovatele.	x	x
25	Prostory se zvířaty, která mohou ohrozit bezpečnost zasahujících hasičů (šelmy, hadi, psi, krokodýli a podobně), musí být popsány a musí být uvedeno charakteristické nebezpečí.	x	x
26	Prostory zvláštního charakteru, jako například výzkum s biologickými škůdci, aseptické prostory, dlouhodobě zapojené pece, velmi nízká teplota mrazáků s rozměry pro pohyb osob a podobně, musí být popsány s uvedením charakteru prostoru, popřípadě kontaktem na provozovatele.	x	x

27	V případě, že je na příjezdové komunikaci překážka a k jejímu překonání musí jednotka PO použít zvláštní postup, musí se tato skutečnost uvést do textové i grafické části, zejména do situace. Například závory před tunely, posuvná vrata vjezdu do areálu a podobně.	x	x
28	Jestliže je v objektu využito více generálních klíčů, musí se tato skutečnost v grafické části vyznačit a popsat v textové části. Dále je například možné zpracování v samostatném schématu, kde lze vyznačit dotčené plochy šrafovaně (shodně s barvou na klíči), nebo u jednotlivých dveří barevný bod shodný s barvou na klíči.	x	x
29	Při aktualizaci DZP se musí uvést datum aktualizace, aby bylo možné ověřit správnost DZP v objektu a u jednotky PO.	x	x
30	U lineárního teplotního hlásiče (kabelu) uvést do Doporučení pro VZ, zda vyhodnocovací jednotka zobrazuje vzdálenost od místa její instalace, na které detekuje požár a pokud ano, vyznačit toto do půdorysu místnosti, její umístění a směr, kterým je kabel instalován (odkud odečítat indikovanou vzdálenost). Pokud není instalována vyhodnocovací jednotka, nemusí se toto uvádět.	x	x
31	Do Doporučení VZ se musí uvést, zda jsou instalovány hlásiče zařízení EPS se skrytou montáží, například ve výtahových šachtách, nad podhledy, ve zdvojené podlaze, ve vzduchotechnickém (dále také „VZT“) potrubí a podobně.	x	x
32	V případě instalace samočinného hlásiče zařízení EPS ve VZT potrubí musí být uvedeno, ze které části objektu je vzduch příslušným potrubím nasáván nebo dodáván.	x	x
33	Pokud je součástí zařízení EPS také grafická nadstavba, musí se toto uvést do DZP, a to jak v Doporučení pro VZ, tak v grafické části, textem s odkazem na místo instalace.	x	x
34	Pokud se po resetu ústředny EPS samočinně nenastavují některá PBZ do své provozní, klidové polohy, musí se tato skutečnost uvést do Doporučení VZ. Jedná se například o požární klapky, posuvné či rolovací požární uzávěry, atd.	x	x
35	U objektů, kde jsou u zařízení pro zásobování požární vodou tlaková pásma, musí být uveden jejich popis s výškovými údaji.	x	x
36	Objekty bez adres (trafostanice, regulační stanice plynu, rozhledny, atd.) lze uvést souřadnice GPS. V situaci je nutné uvést okolní orientační body.	x	x
37	DZP se odevzdává v grafické i textové části vytištěné jednostranně.	x	x
38	Odevzdání DZP i v elektronické formě se požaduje ve formátu *.pdf, 300 x 300 dpi. Tato forma odevzdání usnadňuje archivaci a distribuci DZP u HZS hl. m. Prahy. Elektronická forma předání DZP se odevzdává v samostatných souborech: textová, grafická a EPS část (přehled hlásičů v tabulkách a grafickém znázornění).	x	x
39	Při zpracování DZP pro část objektu, musí být v textové části popsány a v grafické části vyznačeny informace o celém objektu.	x	x
40	Při předkládání DZP k HZS hl. m. Prahy se uvádí kontakt na zpracovatele pro řešení případných dotazů.	x	x
41	Při aktualizaci DZP se uvádí důvod aktualizace.	x	x
42	V případě aktualizace DZP se předá celá dokumentace, nikoliv pouze měněné části. To platí jak pro tištěnou formu, tak i elektronickou formu.	x	x
43	Aktuální DZP se po 1. srpnu 2017 HZS hl. m. Prahy se nemusí předkládat ke schválení.	x	x
44	Grafické značky podle MN DZP lze použít i v jiné barvě, než je uvedeno v MN DZP, a to zejména jsou-li jako černé nečitelné. Lze také užít popis značky textem. Vždy musí být uvedeny v takovém provedení, aby byly čitelné a splňovaly svůj informační účel. Nesmí být zaměnitelné.	x	x
45	V situaci musí být zřejmé, pro který objekt či seskupení objektů, je DZP zpracována.	x	x
46	Nástupní plochy a travnaté plochy se podle konkrétních podmínek doporučuje	x	x

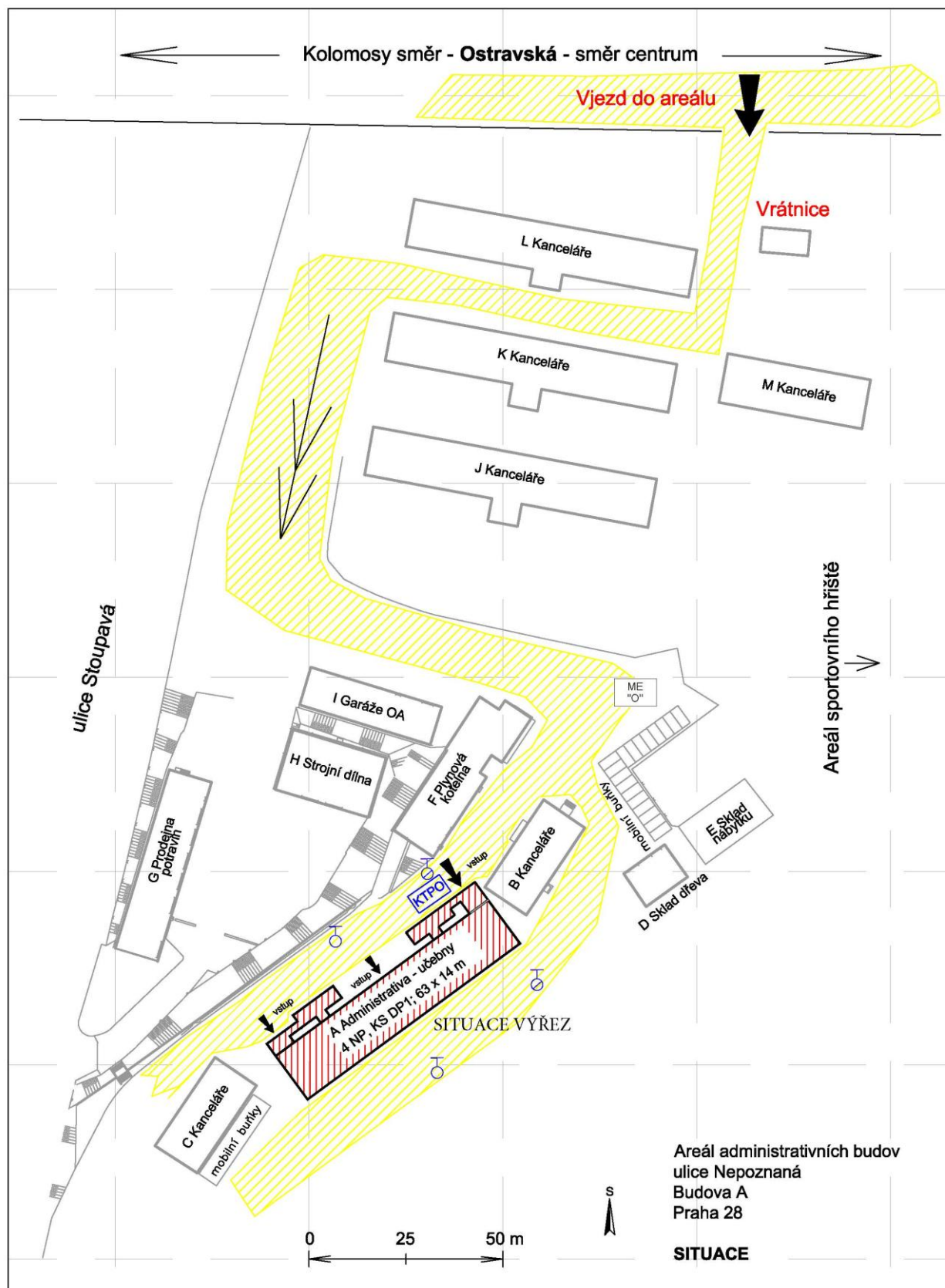
	vyznačovat šrafovaně tak, aby sytost a jednotlivé plochy nebyly dominantní a opticky nezakrývaly informační hodnotu grafické části, zejména v situaci.		
47	Zejména v grafické části jednotlivých podlaží se doporučuje odstranit barevné plochy a šrafovy používané obvykle ve stavebních výkresech pro jednotlivé druhy materiálů pro provedení stavby.	x	x
48	Při významně rozdílných světlých výškách místností je nutné toto uvést uvedením polohové výšky podlahy nebo výškou h_s .	x	x
49	Při významně rozdílných výškách podlah v jedné místnosti je nutné uvést polohovou výšku h_p jednotlivých podlahových úrovní.	x	x
50	Výšku objektu h a h_c je nutné převzít z PBŘ. Výšky není nutné uvádět, pokud je zpracován řez objektem s vyznačením uvedených výšek.	x	x
51	Součástí grafické části musí být řez objektem s uvedením výškových poloh jednotlivých podlaží, nebo musí být polohová výška uvedena u výkresů jednotlivých podlaží.	x	x
52	Chráněné únikové cesty, které jsou současně cestami zásahovými, lze podbarvit (možno šrafovaně) žlutou barvou. Toto je nutné uvést do legendy.	x	x
53	Hranice požárních úseků musí být zakresleny. Oproti MN DZP lze užít červenou barvu, toto je nutné uvádět do legendy.	x	x
54	Pokud se vyznačuje oblast například s instalací plynové detekce, lze použít barevné šrafování s popisem nebo uvedením v legendě.	x	x
55	Do grafické části musí být zaznamenány prostory, kde jsou instalována PBZ jako například plynová detekce, zařízení pro odvětrání kouře a tepla (dále také „ZOKT“) atd.	x	x
56	V situaci DZP musí být vždy zakresleno umístění KTPO pro účely orientace jednotky PO při příjezdu.	x	x
57	V situaci musí být zaznamenána svažitost příjezdových komunikací zejména tam, kde klesání nebo stoupání vozovky může mít vliv na ustavení podpěr výškové techniky.	x	x
58	V grafické části upřednostňovat popis místností do plánu těchto místností, oproti tabulkovému zpracování přehledu místností.	x	x
59	Popisy místností musí být v grafické části DZP čitelné a jednoznačné a musí se shodovat se skutečností, popisem místností v objektu a se seznamem hlásičů EPS. Pojem technická místnost nebo sklad či strojovna pro VZ nemá žádnou informační hodnotu. Musí být uvedeno například „Strojovna VZT“, „Strojovna výtahu“, „Sklad dřeva“, „Sklad rezie“, atd. Značení místností se musí shodovat v celém DZP včetně seznamu a přehledu hlásičů EPS.	x	x
60	Pro typické místnosti, kterých je v podlaží nebo objektu významná převaha, lze s uvedením v legendě použít zkratku. Například v administrativní budově lze napsat K a v legendě uvést K – kancelář. V bytovém domě byty BJ – bytová jednotka.	x	x
61	Popis materiálů povrchu stěn, stropů a podlah se v DZP neuvádí, pokud k tomu není významný důvod.	x	x
62	Vstupy do kolektorů, kabelových kanálů, elektro rozvoden, měníren elektro a podobných prostorů, kam je vstup osob vázán jejich odbornou kvalifikací, musí být vyznačeny a popsány. Lze použít značku, která se uvede v legendě. Pokud je to potřebné, uvede se v textové části spojení na kvalifikovaný personál.	x	x
63	Jestliže se objekt, pro který je DZP zpracována, nachází v uzavřeném areálu, musí se jednoznačně vyznačit vstupy, které mají zámky kompatibilní s generálním klíčem HZS hl. m. Prahy. Toto platí zejména u historických objektů, které mají KTPO uvnitř objektu z důvodu památkové ochrany a tato skutečnost se musí uvést i do textové části.	x	x
64	Identická podlaží objektu lze ve výkresové části DZP zpracovat pouze na jednom plánu (typická podlaží), musí však být k dispozici řez objektem nebo na společném plánu těchto podlaží musí být tato podlaží uvedena, a to včetně výšky h_p .	x	x

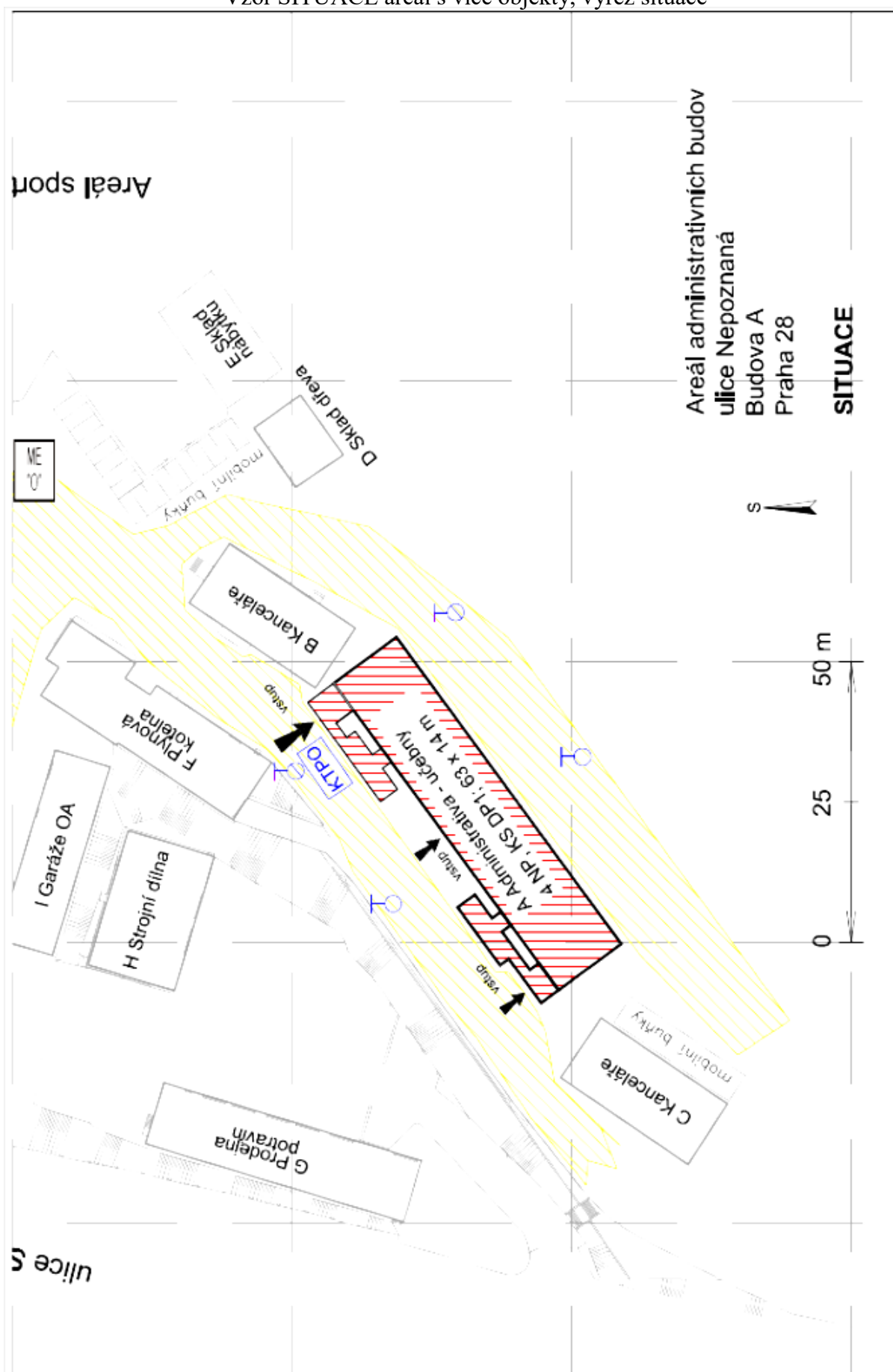
65	Pro značení hlásičů EPS v grafické části se použije normové značení, popřípadě se značení uvede v legendě. Jedná se o značení hlásičů EPS tlačítkových, samočinných, lineárních (teplotních i optických), se skrytou montáží atd.	x	x
----	---	---	---

EPS	Elektrická požární signalizace
PBZ	Požárně bezpečnostní zařízení
PBŘ	Požárně bezpečnostní řešení
VZ	Velitel zásahu
PCO	Pult centralizované ochrany
KTPO	Klíčový trezor požární ochrany
HZS	Hasičský záchranný sbor
DZP	Dokumentace zdolávání požárů
MN DZP	Metodická návod pro zpracování dokumentace zdolávání požárů
VZT	Vzduchotechnické zařízení
GPS	Poziční systém (Global Positioning System)
PO	Požární ochrana
ZOKT	Zařízení pro odvětrání kouře a tepla
SHZ	Stabilní hasicí zařízení
DHZ	Doplňkové hasicí zařízení
PHZ	Polostabilní hasicí zařízení

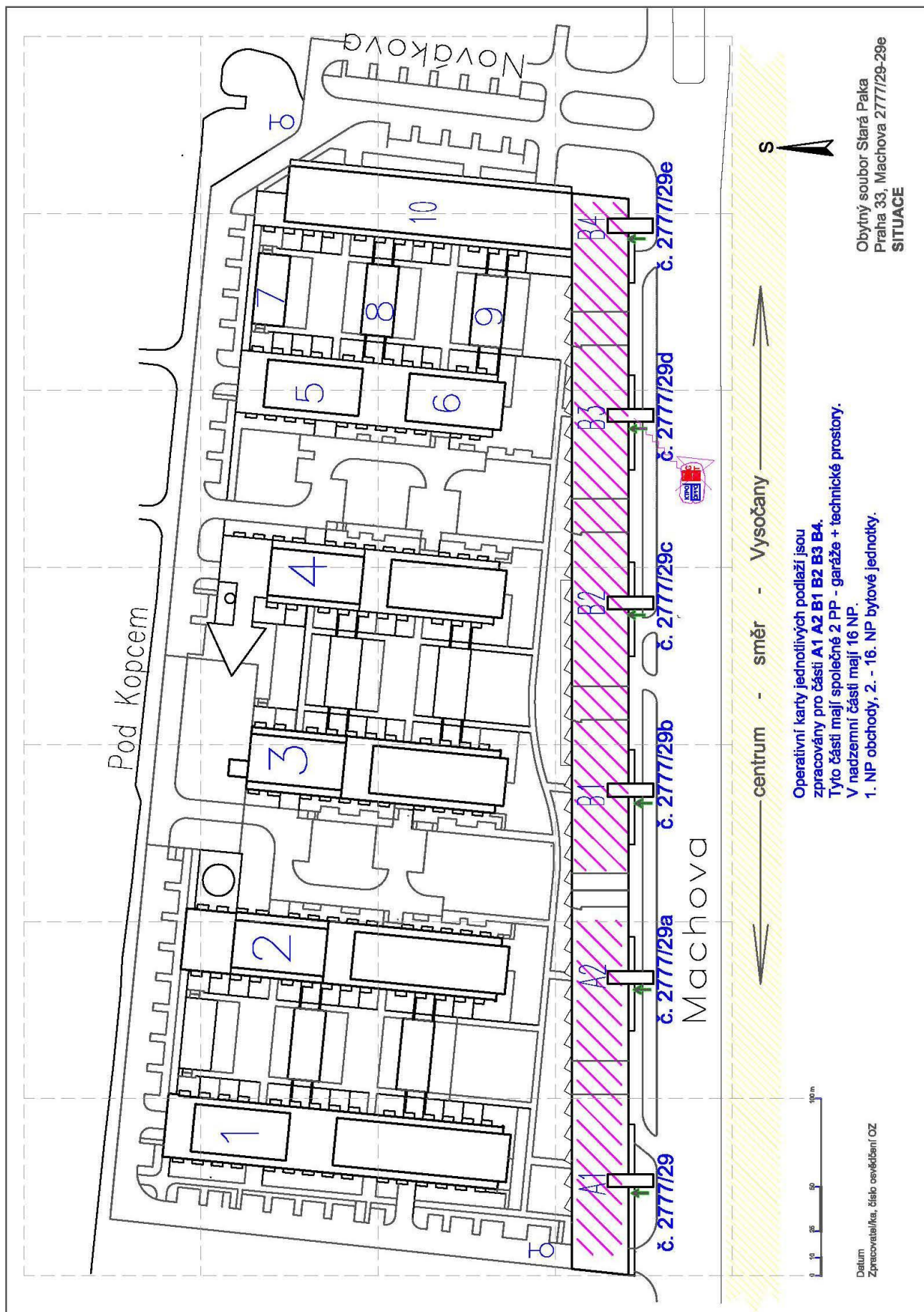
Příklady zpracování grafické části

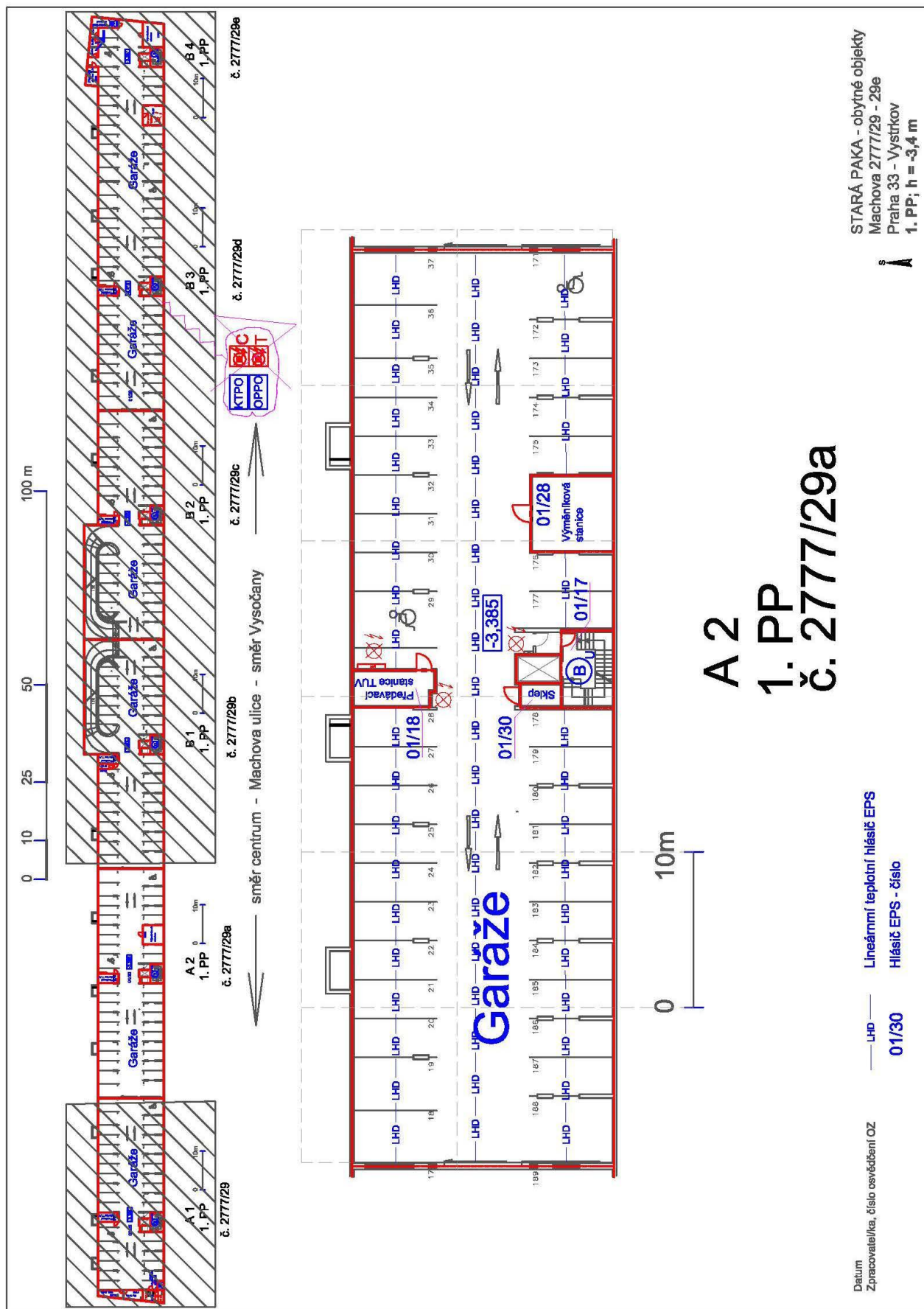
Vzor SITUACE areál s více objekty



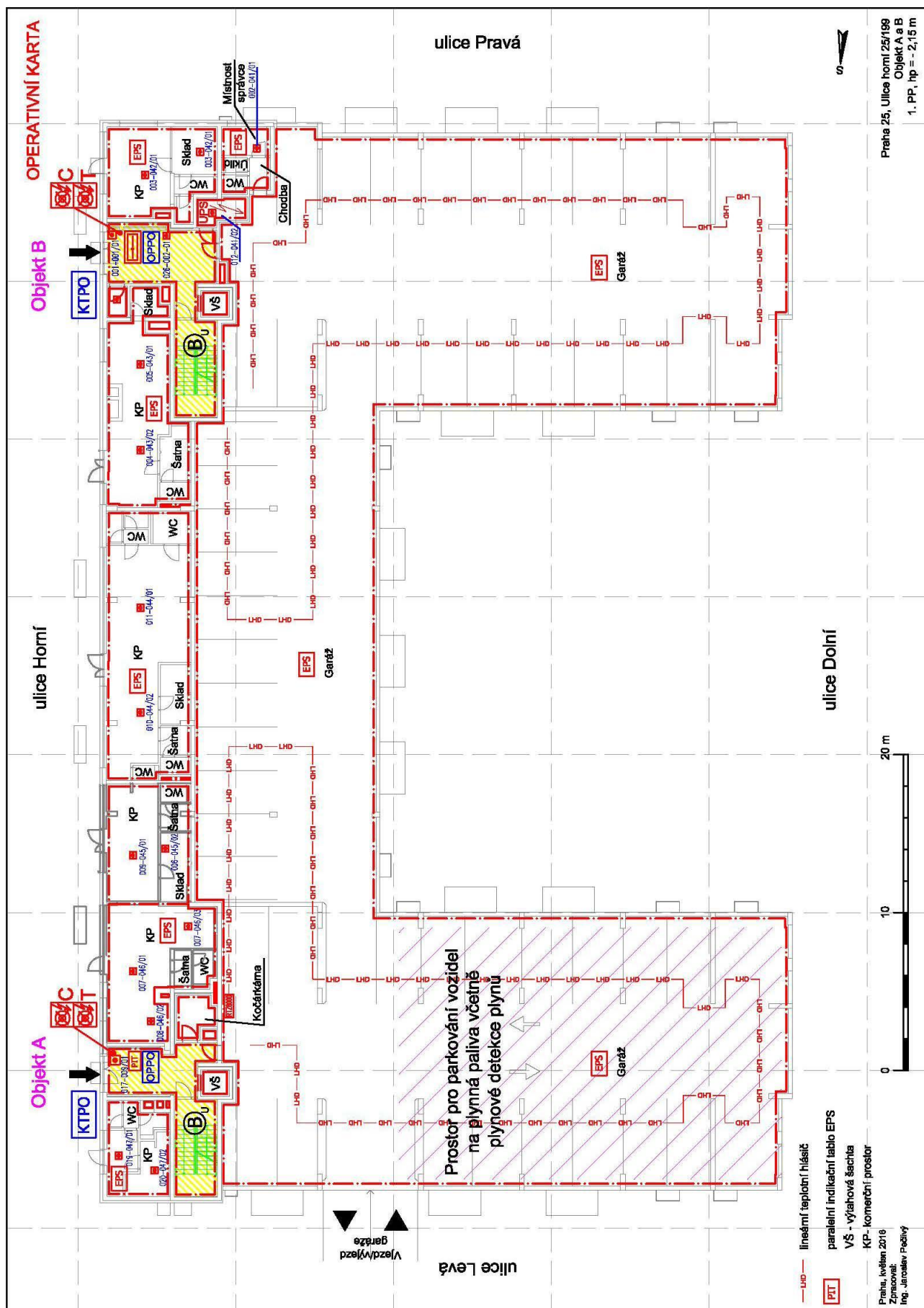


Vzor SITUACE rozměrný objekt

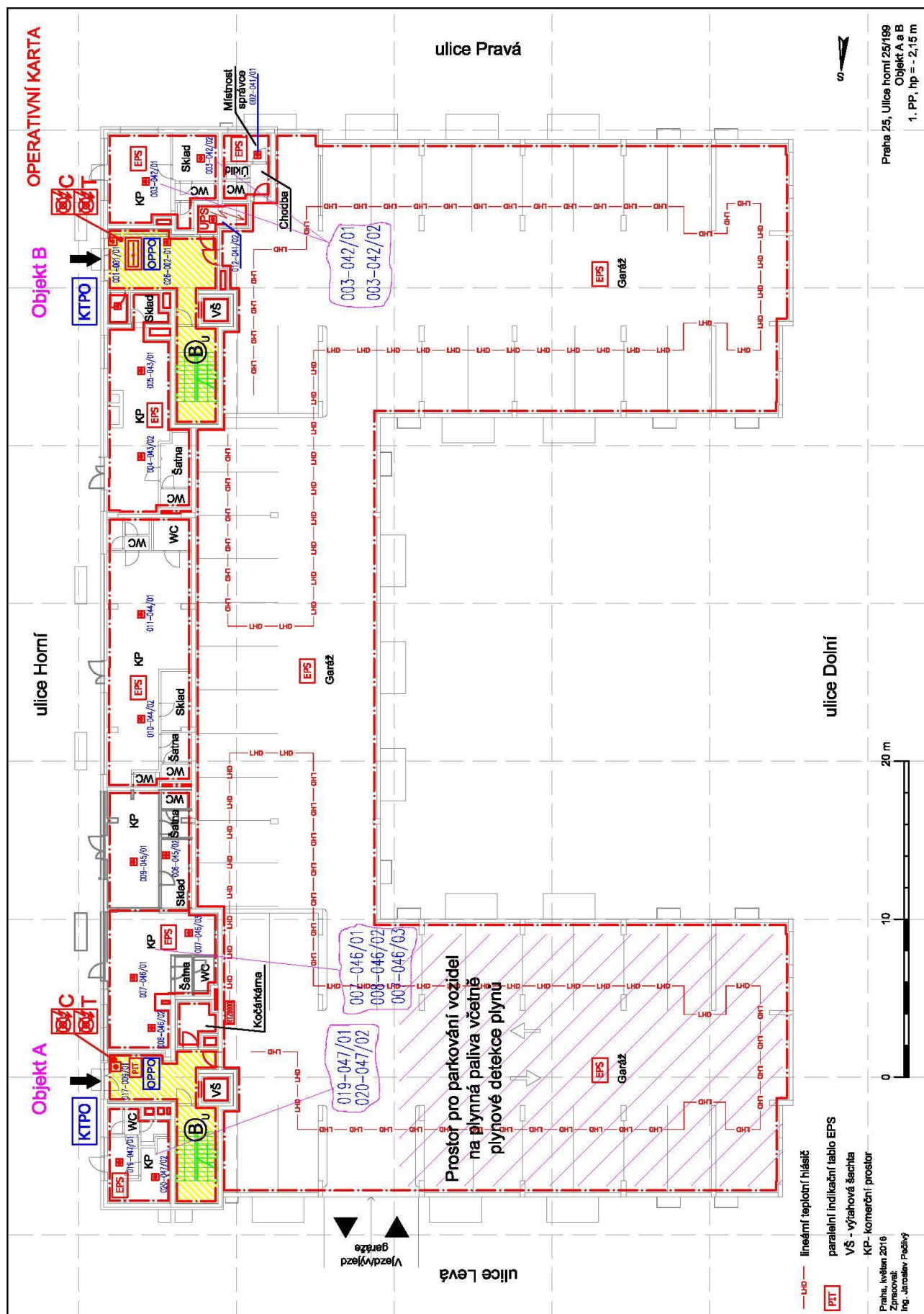


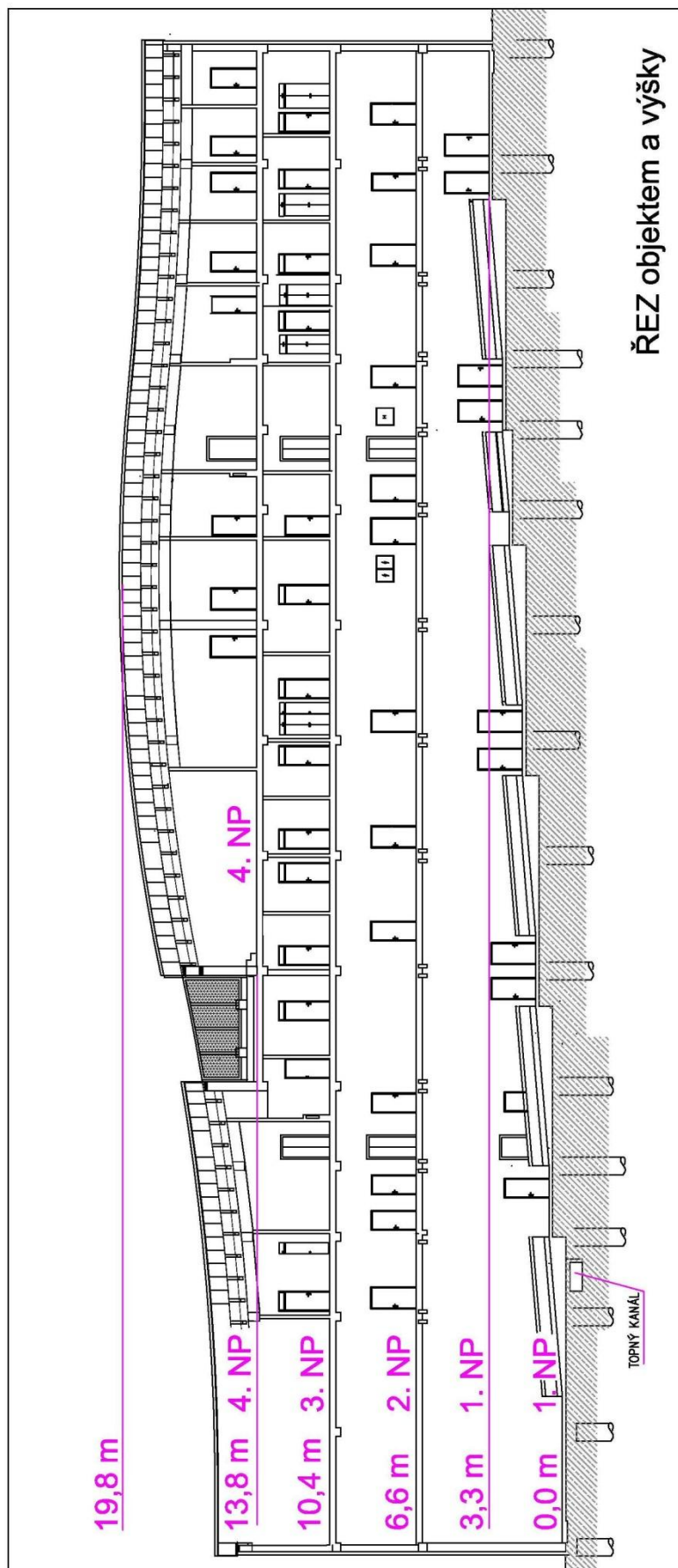


Vzor podlaží objektu, vyznačení hlásičů EPS v místnostech



Vzor podlaží objektu, vyznačení hlásičů EPS v odkazech





Vzor uvedení údajů u objektů připojených na PCO HZS hl. m. Prahy

<p>Objekt:</p> <p>Bytový dům Horní 22 / 1234 Praha 1</p>	OPERATIVNÍ KARTA	
	Stupeň poplachu I.	
<p>Adresa: Horní 22 / 1234 Praha 1</p> <p>Telefon kontaktní osoba: Například František Novák 123 456 789, správce</p> <p>Telefon: Například technologický velín</p>	<p>ID PCO</p> <p>XXXX</p>	<p>Hasičská stanice</p> <p>HSXX</p>

Příklady tabulek s uvedením hlásičů EPS

(pro objekty připojené na PCO HZS hl. m. Prahy je zpracování tabulek požadováno)

1. Doporučuje se zpracovat přehlednou tabulku tak, aby byla možná identifikace každého hlásiče. Podle podmínek v místě je nutné specifikovat umístění hlásiče.

Objekt	Budova	Podlaží	Místnost	Typ hlásiče (S samočinný T tlačítkový LTH lineární teplotní hlásič)	Číslo hlásiče
Hotel	Hotel	1. NP	Sklad recepce	S	1.1/1
		1. NP	Sklad recepce	T	1.2/1
		1. NP	Kancelář	S	1.3/1
	Restaurace	2. NP	Sklad kuchyně	S	2.1/1
		2. NP	Varna	S	2.2/2
		2. NP	Kancelář	S	2.3/2
		2. NP	Chodba	T	2.4/2
		2. NP	Chodba	S	2.5/2
	Garáže	1. PP	Garáž – stání vozidel 1 - 15	LTH	-
		1. PP	Vstup ze schodiště	T	1.3/PP
		1. PP	Rampa vjezd	S	1.1/PP
			Rampa výjezd	S	1.2/PP
	Hotel	8. NP	Výtahová šachta, paralelní indikace je nad dveřmi výtahové šachty.	S	28.5-VS

2. Doporučuje se zpracovat přehlednou tabulku tak, aby byla možná identifikace každého hlásiče podle jeho adresy.

Číslo hlásiče	Objekt	Budova	Podlaží	Místnost	Typ hlásiče (S samočinný T tlačítkový LTH lineární teplotní hlásič)
001	Truhlárna	Sklad dřeva	1. NP	Hala 010	T

Závěr

Ve zvláště složitých případech je možná konzultace s pověřeným příslušníkem HZS hl. m. Prahy po předchozí dohodě. Dohodu lze vyžádat na adrese: dzp@hzspraha.cz.

Konzultace lze zaměřit na upřesnění zpracování, neslouží jako poradenská činnost pro zpracovatele DZP. Smyslem konzultací je projednat splnění požadavků MN DZP a těchto doporučených zásad.

Praha 20. července 2017

Verze: 01 – 07/2017